

# **DISATTIVAZIONE DI LINEE AEREE AD ALTISSIMA E ALTA TENSIONE IN OCCASIONE DI INCENDI BOSCHIVI O DI SITUAZIONI DI PERICOLO IN VICINANZA**

Storia delle revisioni	
Rev.00	Prima stesura
Rev.01	Modifiche dovute alla cessione del ramo di azienda Dispacciamento a Terna e nuova organizzazione. Inserito paragrafo n. 8
Rev.02	Precisazione di attuazione disattivazione delle linee solo in presenza sul posto del personale addetto allo spegnimento; aggiustamenti dovuti alle sigle organizzative
Rev.03	Definite le modalità operative per la disattivazione di linee aeree AAT/AT in occasione di situazioni di pericolo diverse da incendi boschivi
Rev.04	Revisione completa del documento per aggiornamenti organizzativi di Terna e procedurali
Rev.04-bis	Errata corrige (workflow par. 10)

## INDICE

<b>1. SCOPO DEL DOCUMENTO .....</b>	<b>3</b>
<b>2. CAMPO DI APPLICAZIONE DEL DOCUMENTO .....</b>	<b>3</b>
<b>3. DEFINIZIONI E SIGLE .....</b>	<b>3</b>
<b>4. DOCUMENTI DI RIFERIMENTO .....</b>	<b>5</b>
<b>5. RICHIESTA DI DISATTIVAZIONE DA UR A CCT E VALUTAZIONI DI SICUREZZA DEL SISTEMA ELETTRICO .....</b>	<b>5</b>
<b>5.1. DISATTIVAZIONE DELLA LINEA AAT/AT SENZA GRAVI CONSEGUENZE SUL SISTEMA ELETTRICO .....</b>	<b>7</b>
<b>5.1.1. DISATTIVAZIONE A SEGUITO RICONOSCIMENTO DEFINITIVO .....</b>	<b>7</b>
<b>5.1.2. DISATTIVAZIONE A SEGUITO RICONOSCIMENTO PRELIMINARE .....</b>	<b>7</b>
<b>5.2. DISATTIVAZIONE DELLA LINEA AAT/AT CON GRAVI CONSEGUENZE SUL SISTEMA ELETTRICO .....</b>	<b>8</b>
<b>6. CONFERMA ALL'UR DI DISATTIVAZIONE DELLA LINEA .....</b>	<b>9</b>
<b>7. RICHIESTE DI DISATTIVAZIONE CONTEMPLATE NEI PIANI DI EMERGENZA DI TERZI .....</b>	<b>9</b>
<b>8. RICHIESTA DI TEMPESTIVO RIENTRO IN SERVIZIO DELLA LINEA ESCLUSA .....</b>	<b>10</b>
<b>9. RIPRESA DEL SERVIZIO .....</b>	<b>10</b>
<b>10. ALLEGATI .....</b>	<b>11</b>

## 1. SCOPO DEL DOCUMENTO

Scopo del documento è definire le modalità operative per le richieste di disattivazione di linee elettriche aeree ad altissima ed alta tensione (AAT/AT) da parte di soggetti Terzi in occasione di incendi boschivi o situazioni di pericolo, anche potenziali, per persone e/o cose conseguenti ad eventi interessanti le linee medesime.

## 2. CAMPO DI APPLICAZIONE DEL DOCUMENTO

La presente Istruzione Operativa si applica alle linee elettriche aeree a altissima (AAT) e alta tensione (AT uguale o maggiore di 50 kV) di proprietà o nelle disponibilità di Terna Rete Italia S.p.A. (di seguito Terna).

Se le modalità dell'intervento di spegnimento o di rimozione della condizione di pericolo comportano la necessità di superamento delle distanze di sicurezza dalla linea, occorre procedere secondo le vigenti Disposizioni per la Prevenzione del Rischio Elettrico di Terna (DPRET).


Quanto contemplato nel presente documento può essere utilizzato come linea guida per la redazione dei Piani di Emergenza di siti industriali con società di Terzi per i quali la Pubblica Autorità o altro Soggetto autorizzato richieda la disattivazione, in situazioni di pericolo, di elettrodotti interferenti con le attività dei Terzi medesimi e che richiedono il coinvolgimento di Terna.

## 3. DEFINIZIONI E SIGLE

Ai fini del presente documento, si adottano le seguenti sigle e definizioni (per altre definizioni non specificate si veda il Codice di Rete):

- **UR:** Unità Richiedente la disattivazione di elettrodotti (SOUP-Sala Operativa Unificata Permanente, COR/Centro Operativo Regionale della Protezione Civile, Carabinieri per la Tutela Forestale, Vigili del Fuoco, Carabinieri, Polizia, Guardia di Finanza e ogni altro Ente Istituzionale titolato a effettuare le richieste in oggetto).
- **CNC:** Centro Nazionale di Controllo (CNC) della Direzione Dispacciamento e Conduzione/Funzione Gestione e Monitoraggio del Sistema, unità organizzativa di Terna responsabile del controllo della Rete Elettrica Primaria, inclusa l'interconnessione con la rete elettrica Europea.
- **CCT:** Centro di Controllo e Teleconduzione (CCT) della Direzione Dispacciamento e Conduzione/Area Dispacciamento e Conduzione Territoriale, unità di Terna responsabile del controllo della Rete Elettrica Secondaria e della teleconduzione delle stazioni elettriche di proprietà Terna.
- **CO:** Centro Operativo competente della teleconduzione degli impianti AT non di proprietà Terna o impianti in service per Terna (ad esempio: il CO AT/MT delle Imprese Distributrici, il DOTE di Rete Ferroviaria Italiana, il PT dei Produttori, ecc.).
- **UC:** Unità Consegnataria, appartenente alla Società che ha la proprietà o la disponibilità della linea AAT/AT.

- **UTG:** Ufficio Territoriale del Governo (Prefettura).
- **SOC** (Security Operations Center): unità Organizzativa di Terna responsabile della gestione dei processi/procedure in occasione di incidenti di sicurezza, situazioni di emergenza e/o crisi in coordinamento con le Direzioni/Funzioni di Terna interessate.
- **Situazione di pericolo in vicinanza:** presenza di condizioni di rischio per persone e/o cose in vicinanza di una linea elettrica AAT/AT per le quali è richiesta dall'UR la disattivazione della linea stessa onde consentire gli interventi necessari alla rimozione dello stato di pericolo (ad esempio incendi di qualsiasi origine o incidenti di mezzi di trasporto sostanze pericolose, o infiammabili, in vicinanza della linea, salita su sostegni da parte di persona, attivazione di piani di emergenza di Terzi, rottura di conduttori e rischio di contatto da parte di persone con linea rimasta in tensione, deltaplano o parapendio impigliati sui conduttori, ecc.).
- **Intervento tecnico:** intervento attuato dall'UR in situazioni di pericolo o emergenza, finalizzato a salvaguardare l'incolumità delle persone e l'integrità dei beni per il quale sono richieste professionalità tecniche anche ad alto contenuto specialistico ed idonee risorse strumentali. Si parla di Intervento Tecnico Urgente quando la situazione di pericolo per persone o cose è tale da richiedere immediatezza della prestazione. Sono compresi tra detti interventi l'opera tecnica di soccorso in occasione di incendi, di incontrollati rilasci di energia, di improvviso o minacciante crollo strutturale, di frane, di piene, di alluvioni o di altra pubblica calamità.
- **Disattivazione (o messa fuori servizio) di linea aerea AAT/AT o di un suo tronco:** apertura degli interruttori agli estremi della linea stessa con conseguente azzeramento della tensione di esercizio sulla linea.
- **Disattivazione della linea AAT/AT con gravi conseguenze:** disattivazione di una linea AAT/AT che comporta disalimentazione di utenza o fa evolvere l'esercizio della Rete elettrica Primaria e/o Secondaria in uno stato di criticità.
- **Disattivazione della linea AAT/AT senza gravi conseguenze:** disattivazione di una linea che non fa evolvere l'esercizio della Rete Elettrica Primaria e/o Secondaria in uno stato di criticità né introduce rischio per la continuità del servizio di Trasmissione.
- **DPRET:** Disposizioni per la Prevenzione del Rischio Elettrico di Terna, applicate per tutte le attività lavorative, anche non di tipo elettrico, che si svolgono negli impianti elettrici di Terna nelle quali è presente il rischio elettrico.
- **“Terre di esercizio” su linea AAT/AT:** manovre di messa a terra ai terminali di una linea per ragioni di sicurezza interne o esterne a Terna, non supportate da un intervento lavorativo sulla linea medesima.
- **Riconoscimento preliminare:** azione di individuazione della linea interessata dalla situazione di pericolo in vicinanza effettuata mediante informazioni fornite dall'UR che consentano il riconoscimento con ragionevole certezza senza presenza di personale

	Codifica	
	<b>Allegato A21</b>	
	Rev. 04 bis Agosto 2019	Pagina: <b>5 di 17</b>

dell'UC sul posto. L'UR può trasmettere le informazioni e/o le immagini al CCT per e-mail o altro sistema di trasmissione fotografico.

- **Riconoscimento definitivo:** azione di individuazione della linea interessata dalla situazione di pericolo in vicinanza effettuata sul posto da parte di personale dell'UC.

#### 4. DOCUMENTI DI RIFERIMENTO

- [1] Dipartimento della Protezione Civile – Concorso della flotta aerea dello Stato nella lotta attiva agli incendi boschivi – Disposizioni e procedure – Ed. 2017 ed eventuali successivi aggiornamenti.
- [2] Terna – Disposizioni per la Prevenzione del Rischio Elettrico di Terna (DPRET).
- [3] D.lgs. 9 aprile 2008, n. 81 - Coordinato con il D.Lgs. 3 agosto 2009, n. 106 “Attuazione dell'articolo 1 della Legge 3 agosto 2007, n. 123 in materia di tutela della salute e della sicurezza nei luoghi di lavoro” - (G.U. 30 aprile 20, n. 101 08 - Suppl. Ordinario n. 108).
- [4] Codice di Trasmissione, Dispacciamento, Sviluppo e Sicurezza della Rete (Codice di Rete).

#### 5. RICHIESTA DI DISATTIVAZIONE DA UR A CCT E VALUTAZIONI DI SICUREZZA DEL SISTEMA ELETTRICO

Con riferimento ai diagrammi di flusso in allegato, per ottenere la disattivazione di una linea AAT/AT interessata da un incendio o da una situazione di pericolo, l'UR deve inviare la richiesta esclusivamente al CCT di competenza. Qualora tale richiesta pervenga ad altro soggetto e/o unità organizzativa, quest'ultimi, anche se in grado di trasferire la comunicazione al CCT (azione comunque da effettuare), dovranno invitare l'UR a rivolgersi al CCT competente.

La richiesta dell'UR è registrata dal CCT sul modulo IB1, che assume valore di fonogramma. Tale modulo riporta le informazioni fornite dall'UR: alcune relative al Personae Autorizzato che effettua la richiesta (nominativo e numero di telefono del richiedente, luogo dell'evento, ecc.) e altre più specifiche mirate ad agevolare il riconoscimento preliminare della linea di cui se ne richiede la disattivazione.

In base al riconoscimento preliminare, se la linea appartiene alla Rete Primaria, il CCT informa il CNC il quale coordinerà le azioni successive da svolgere.

La precisa e inequivocabile identificazione della linea (riconoscimento definitivo) interessata dall'incendio o dalla situazione di pericolo in vicinanza è eseguita dal personale appartenente all'UC della linea stessa che si è recato sul posto. Il CCT fornisce all'incaricato dell'UC sul luogo dell'evento le ulteriori informazioni utili per facilitarne o completarne l'identificazione e gli comunica i riferimenti (riportati sul modulo IB1) del referente dell'UR presente sul luogo dell'evento.

Nel caso di linea non di proprietà Terna, il CCT farà riferimento al CO appartenente all'UC della linea interessata dall'incendio o dalla situazione di pericolo, al fine della sua precisa individuazione.

A seguito della richiesta di disattivazione da parte di una UR, nei casi previsti da specifiche disposizioni aziendali di Terna, il CCT informa il SOC circa l'attivazione della procedura in oggetto.

Ai fini della sicurezza degli operatori, l'intervento tecnico può essere eseguito se non sono superate le distanze minime di avvicinamento ai conduttori della linea elettrica, come definite dall'Art. 83 del D.Lgs. n.81/2008 (Allegato IX).

Dette distanze minime rappresentano il limite da non valicare, né direttamente (con parti del corpo) né indirettamente (con oggetti maneggiati), quando non si opera secondo le procedure previste per i lavori con presenza di rischio elettrico.


Nel caso in cui l'intervento tecnico debba essere eseguito a distanze inferiori a quelle minime sopra definite, l'UR deve richiedere all'incaricato dell'UC presente sul posto, la possibilità di operare in vicinanza o in prossimità dell'elettrodotto.

Tali operazioni potranno iniziare solo quando il personale incaricato dell'UC presente sul posto avrà effettuato la valutazione per la prevenzione del rischio elettrico, e saranno eventualmente state effettuate le relative operazioni di consegna fuori servizio e in sicurezza della linea all'incaricato dell'UR, secondo quanto previsto dalle vigenti Disposizioni per la Prevenzione del Rischio Elettrico di Terna (DPRET).

Si precisa che l'individuazione di una distanza sicura per gli operatori la quale, in relazione al tipo di intervento tecnico, tenga conto delle condizioni diverse dal normale esercizio della linea (ad esempio presenza, durante un incendio, di fumi, particelle carboniose, temperature elevate, ecc.) fa parte della valutazione del rischio operativo e compete al Datore di Lavoro dell'Ente che effettua l'intervento. In conseguenza di ciò potrà rendersi necessario operare a distanze maggiori di quelle minime previste dalla legislazione vigente.

Il CNC e il CCT, ciascuno per la rete di propria competenza, in base al riconoscimento preliminare, effettuano le valutazioni in merito alla gravità, anche potenziale, delle conseguenze sul sistema elettrico della disattivazione richiesta.

Per la Rete Primaria il CNC comunica al CCT se la disattivazione della linea è da considerarsi con o senza gravi conseguenze sul sistema elettrico.

		Codifica	
		<b>Allegato A21</b>	
		Rev. 04 bis Agosto 2019	Pagina: <b>7 di 17</b>

## 5.1. Disattivazione della linea AAT/AT senza gravi conseguenze sul sistema elettrico

### 5.1.1. Disattivazione a seguito riconoscimento definitivo

Qualora la disattivazione della linea non comporti gravi conseguenze <sup>(1)</sup>, il CCT effettua (o ordina ad altro CO/PT) le manovre di esercizio per la disattivazione dell'elettrodotto oggetto di richiesta dell'UR.

Tali manovre sono subordinate:

- alla presenza sul posto del personale dell'UR addetto all'intervento tecnico;
- all'avvenuto riconoscimento definitivo dell'elettrodotto, confermato al CCT dal personale dell'UC;
- all'autorizzazione del CNC per le linee appartenenti alla Rete Primaria.

Il CCT invia, per opportuna informazione, il mod IB1 ai soggetti che eseguono le manovre ordinate dallo stesso.

### 5.1.2. Disattivazione a seguito riconoscimento preliminare

Al fine di ridurre i tempi d'intervento, su richiesta dell'UR, il CCT può disattivare la linea al verificarsi di **tutte** le seguenti condizioni (eventualmente anche correlate con l'apertura degli interruttori per intervento protezioni della linea interessata):

- la richiesta pervenuta al CCT dall'UR è formulata da Personale Autorizzato (o Incaricato) della stessa;
- il riconoscimento preliminare è sufficientemente sicuro sulla base delle informazioni disponibili scambiate tra UR e CCT;
- il riconoscimento è confermato verbalmente da UC, a distanza, sulla base delle informazioni di cui sopra e di altre informazioni eventualmente note a UC e condivise con CCT.

Le principali informazioni oggetto della suddetta valutazione sono le seguenti:

- rilievo fotografico dei cartelli posti sui sostegni e riportanti i codici identificativi del sostegno e della linea;
- coordinate georeferenziate;
- cartografia;
- rilievo mediante il sistema informativo di segnalazione incendi boschivi di TERNA, ove disponibile.

---

<sup>(1)</sup> La completa (100%) contro alimentazione di una Cabina Primaria dalla rete di Media Tensione è da considerarsi disattivazione senza gravi conseguenze.

Dopo la conferma all'UR, secondo le modalità previste nel capitolo 6, dell'avvenuta disattivazione dell'elettrodotto, con linea aperta agli estremi l'UR può effettuare interventi di spegnimento **solamente mediante aeromobili** <sup>(2)</sup> in attesa di consentire eventuali ulteriori interventi da terra (es. bonifiche) che impongono la necessità di presenza sul posto del personale dell'UC per verificare l'assenza di rischio elettrico prima di autorizzare l'intervento tecnico.

Solo nei casi in cui la linea non è di proprietà TERNA, il CCT invia copia del modulo IB1 anche al CO appartenente all'UC della linea, al fine di inviare personale sul posto dell'evento per il preciso riconoscimento della linea e per la valutazione del rischio elettrico congiuntamente all'UR.

Il riconoscimento preliminare non esclude l'obbligo per l'UC di recarsi sul posto, così come richiesto dal CCT.

## 5.2. Disattivazione della linea AAT/AT con gravi conseguenze sul sistema elettrico

Qualora sulla base delle valutazioni effettuate dal CNC e dal CCT, ciascuno per la rete di propria competenza, la disattivazione della linea comporti gravi conseguenze sul sistema elettrico <sup>(3)</sup>, il CCT, una volta effettuate le medesime azioni per il riconoscimento della linea descritte al par. 5.1, attua le seguenti azioni:

- trasmette a mezzo fax o e-mail alla Prefettura (UTG) competente <sup>(4)</sup> il modulo "Prefettura", per informarla della richiesta pervenuta dall'UR, precisando le gravi conseguenze di tale disattivazione sul sistema elettrico, chiedendone altresì il riscontro formale (consenso o diniego alla disattivazione) tramite stesso mezzo di comunicazione <sup>(5)</sup>;
- informa della situazione il CO/PT interessato alle potenziali manovre di esercizio;
- nei casi in cui la linea non è di proprietà TERNA, il CCT allerta il CO dell'UC della linea, al fine di inviare personale incaricato dell'UC sul luogo dell'evento in corso;
- effettua (o fa effettuare da altro CO) le manovre per la disattivazione della linea.

Le manovre di disattivazione saranno effettuate o richieste dal CCT ad altro CO/PT **esclusivamente** a valle del *nulla osta* dalla Prefettura competente, ricevuto mediante il modulo "Prefettura", e del riconoscimento sul posto a cura dell'UC.

---

<sup>(2)</sup> Fermo restando la valutazione a cura dell'UR dei rischi per il personale a terra.

<sup>(3)</sup> La parziale (<100%) contro alimentazione di una Cabina Primaria dalla rete di Media Tensione è da considerarsi disattivazione con gravi conseguenze.

<sup>(4)</sup> O alle Prefetture competenti (che dovranno coordinarsi tra loro) per eventi che interessino più Prefetture.

<sup>(5)</sup> La Prefettura dovrà restituire il medesimo modulo controfirmato.



Nel caso di mancato consenso formale alla disattivazione da parte della Prefettura, la procedura di disattivazione è da intendersi interrotta.

Tuttavia, nel caso in cui il personale dell'UR o dell'UC presente sul posto dichiara lo stato di pericolo imminente per la sicurezza fisica delle persone e/o degli impianti, il CCT o il CO dell'UC potrà effettuare le manovre di emergenza per la disattivazione della linea. Successivamente, terminata la suddetta fase di pericolo imminente per la sicurezza fisica delle persone e/o degli impianti, il CCT registrerà nel giornale di servizio le condizioni che hanno determinato l'esecuzione delle manovre di emergenza <sup>(6)</sup>.

Riguardo alle prescrizioni relative all'intervento tecnico, si rinvia al capitolo precedente.

## **6. CONFERMA ALL'UR DI DISATTIVAZIONE DELLA LINEA**

Il CCT/CO appartenente all'UC della linea conferma all'UR la disattivazione della linea a mezzo fonogramma, utilizzando il modulo IB2.

Qualora la linea non sia di proprietà Terna, la conferma di disattivazione all'UR è formalizzata dal CO appartenente all'UC.

Se tale disattivazione è avvenuta preliminarmente al riconoscimento definitivo della linea sul posto dell'evento, nell'ambito di tale fonogramma il CCT/CO fa presente all'UR che, pur essendo stata accolta la richiesta di disattivazione, la linea interessata dall'incendio o dalla situazione di pericolo in vicinanza sarà chiaramente e definitivamente individuata solo dopo conferma da parte dell'incaricato dell'UC che sta intervenendo sul luogo.

In ogni caso il personale a terra (UR) non deve superare le distanze minime di avvicinamento ai conduttori della linea (previste dall'Art. 83 del D.Lgs. n.81/2008) e la linea va considerata sottoposta a tensione pericolosa fino a che non sarà formalmente consegnata in sicurezza dal personale dell'UC al personale dell'UR sul posto dell'evento, secondo quanto contemplato nelle DPRET.


## **7. RICHIESTE DI DISATTIVAZIONE CONTEMPLATE NEI PIANI DI EMERGENZA DI TERZI**

In situazioni d'interferenza tra linee elettriche e aree di proprietà di Terzi (ad esempio linee sorpassanti impianti industriali) può rendersi necessario, da parte del soggetto Terzo, l'inserimento nel proprio Piano di Emergenza di una procedura per la disattivazione della linea AAT-AT coinvolta; in questi casi si procederà come sopra descritto e dovranno essere rispettate le modalità operative indicate nei Piani stessi.

Nella redazione dei Piani di Emergenza Terzi, l'UR dovrà essere sempre individuata in un Organismo pubblico incaricato dell'intervento tecnico urgente (tipicamente Vigili del Fuoco

---

<sup>(6)</sup> Le modalità ed i tempi di esecuzione delle "manovre di emergenza" per la sicurezza delle persone e/o delle cose sono definiti in specifiche Istruzioni Operative adottate da Terna per l'Esercizio in Tempo Reale della RTN e nei Regolamenti di Esercizio sottoscritti tra Terna e gli Utenti della Rete.

	Codifica <b>Allegato A21</b>	
	Rev. 04 bis Agosto 2019	Pagina: <b>10 di 17</b>

<sup>(7)</sup>) e le linee da disalimentare dovranno essere univocamente individuate dall'UC e indicate nei Piani di Emergenza medesimi.

## 8. RICHIESTA DI TEMPESTIVO RIENTRO IN SERVIZIO DELLA LINEA ESCLUSA

Qualora durante il fuori servizio della linea AAT-AT le condizioni di esercizio del sistema elettrico evolvessero (o CNC/CCT valutano che potrebbero evolvere) verso uno stato di criticità (con gravi conseguenze), il CCT solleciterà l'UR circa il rientro in servizio della linea oggetto dell'esclusione al fine di ristabilire le condizioni di funzionamento in sicurezza del sistema elettrico stesso. In tal caso l'UR invierà al CCT di competenza il modulo IB2 per confermare la sospensione dell'intervento in corso e quindi la possibilità di far rientrare in servizio la linea.

Appena si concretizzano le condizioni di grave conseguenza per il sistema elettrico, il CCT informa di ciò la Prefettura competente (nelle medesime modalità definite al cap. 5.2).

## 9. RIPRESA DEL SERVIZIO

Nel caso in cui non sia stato necessario applicare le DPRET la linea AAT-AT viene rimessa in servizio dopo la dichiarazione, da parte dell'UR, che l'intervento è stato completato o che la situazione di pericolo è stata rimossa e gli operatori sono allontanati dall'area e posti in posizione di sicurezza. Detta comunicazione dell'UR (Fine Intervento) è registrata, a cura del CCT/CO, sul medesimo modulo IB2 utilizzato per la conferma di disattivazione che assume valore di fonogramma.

Nell'eventuale mancanza di tale fonogramma, è facoltà del CCT rimettere in servizio la linea dopo conferma (benessere) da parte dell'incaricato dell'UC.

Il personale dell'UC intervenuto sul posto, in relazione all'entità dell'incendio valuterà se prima della rimessa in tensione del collegamento sia necessaria l'ispezione della linea per verificarne l'integrità.

A seguito di dette valutazioni l'UC ne darà comunicazione al CCT. Laddove sia interessata la Rete Primaria il CCT manterrà informato il CNC.

Qualora l'intervento tecnico abbia richiesto l'applicazione delle DPRET, la rimessa in servizio della linea può avvenire unicamente seguendo la stessa procedura.

Se la disattivazione della linea è avvenuta con nulla osta della Prefettura, il CCT informerà telefonicamente quest'ultima circa la cessata emergenza e, a seguire, invierà copia del Mod. IB2.

---

<sup>(7)</sup> O altri Soggetti titolati dal Terzo e riconosciuti da Terna, es. Ditte incaricate della sicurezza interna del sito del Terzo.

	Codifica <b>Allegato A21</b>	
	Rev. 04 bis Agosto 2019	Pagina: <b>11 di 17</b>

## 10. ALLEGATI

Workflow **CASO A** (cap. 5.1) – Disattivazione linea AAT/AT con gravi conseguenze sul sistema elettrico

Workflow **CASO B** (cap. 5.2) – Disattivazione linea AAT/AT senza gravi conseguenze sul sistema elettrico

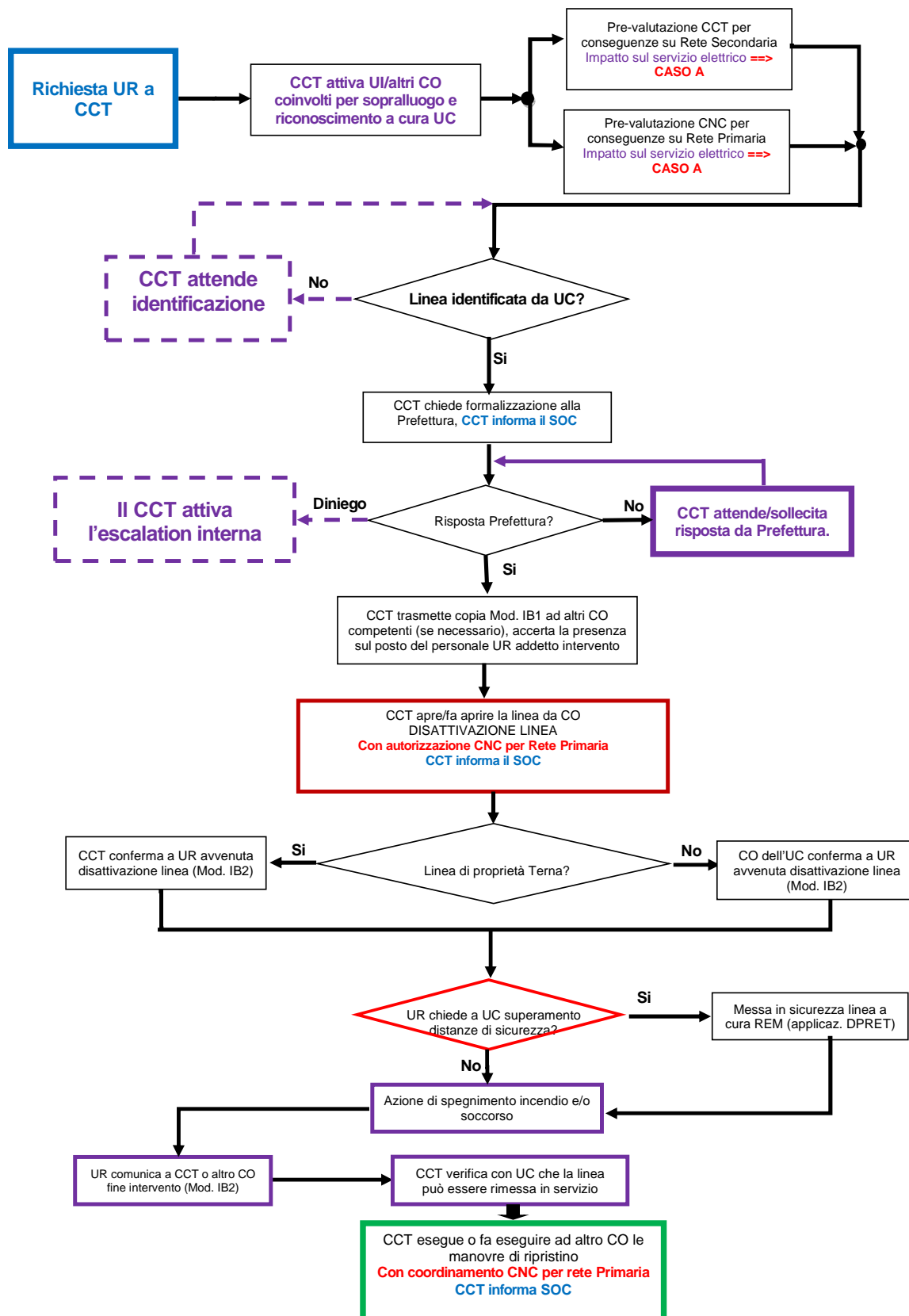
Workflow **CASO C** – Disattivazione linea AAT/AT in condizioni di pericolo grave e imminente per persone

Modulo **IB1** “Richiesta da UR di disattivazione di linea aerea AAT-AT a causa di incendio boschivo o situazione di pericolo in vicinanza” - RICHIESTA DA UR

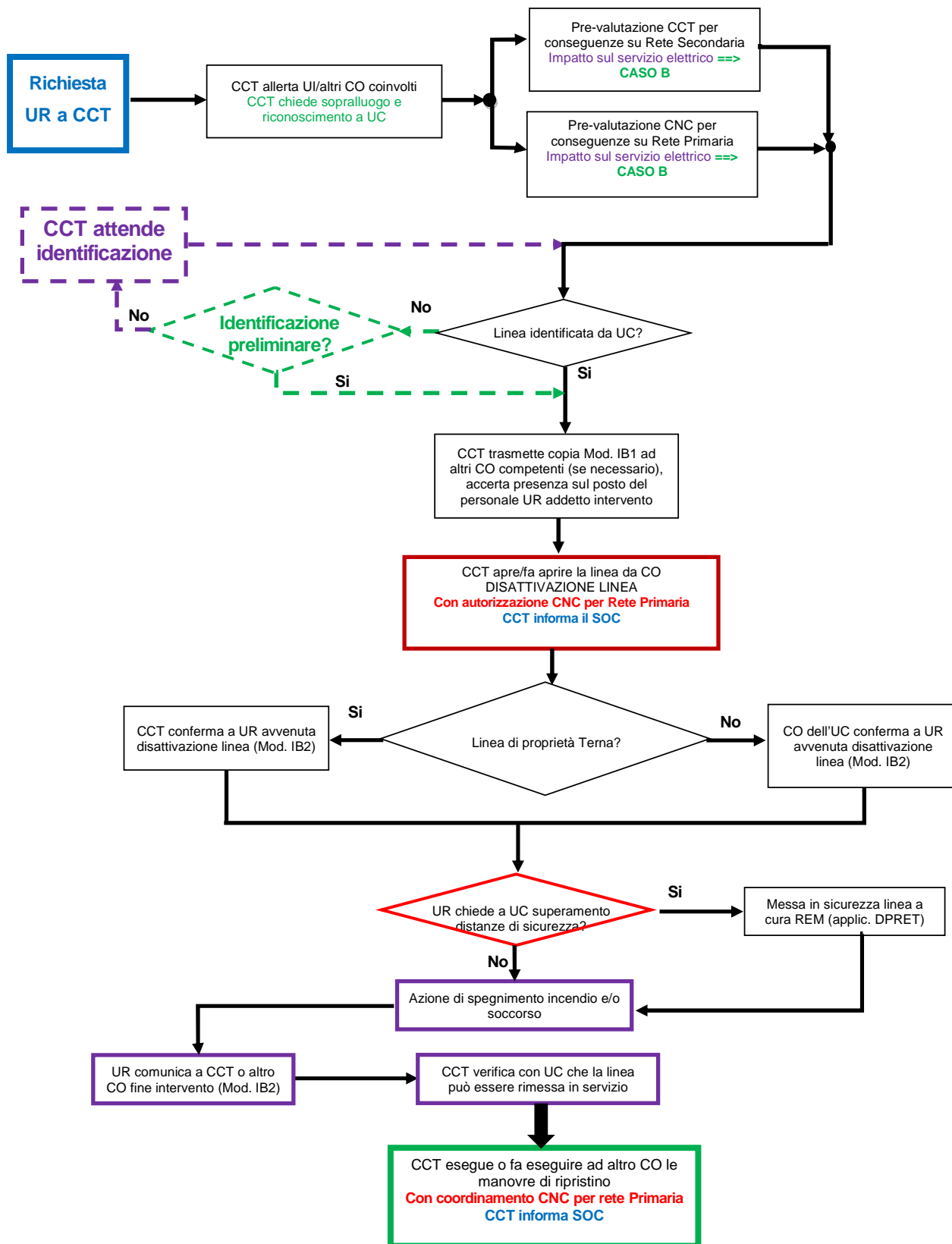
Modulo **IB2** “Conferma da CCT di disattivazione di linea aerea AAT-AT a causa di incendio boschivo o situazione di pericolo in vicinanza” - CONFERMA DA CCT

Modulo per la richiesta alla **Prefettura** di consenso o diniego alla “Disattivazione elettrodotti AAT/AT per incendio boschivo o situazione di pericolo in vicinanza”

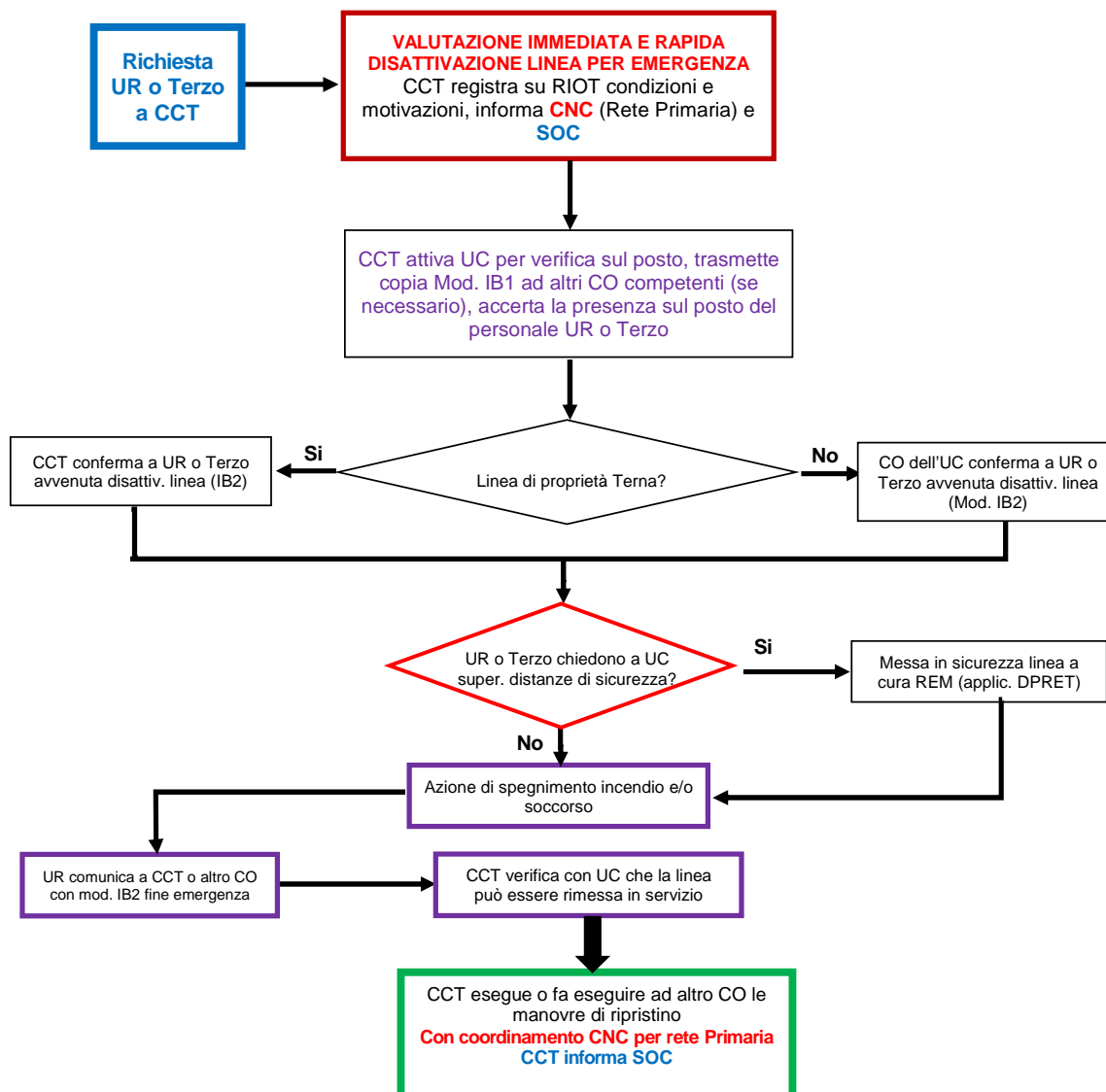
**CASO A - Disattivazione linea AAT/AT con gravi conseguenze sul sistema elettrico**



**CASO B - Disattivazione linea AAT/AT senza gravi conseguenze sul sistema elettrico**



**CASO C - Disattivazione di linea AAT/AT pericolo grave ed imminente per persone**





Direzione Dispacciamento e Conduzione  
Area Dispacciamento e Conduzione Territoriale – CCT .....

CCT di .....

**Modulo IB1****RICHIESTA DA UR DI DISATTIVAZIONE DI LINEA AEREA A CAUSA DI INCENDIO BOSCHIVO  
O SITUAZIONE DI PERICOLO IN VICINANZA**

RICHIESTA N° \_\_\_\_\_ in data \_\_\_\_\_ alle ore \_\_\_\_\_

Il Sig. \_\_\_\_\_ dell'UR \_\_\_\_\_ di \_\_\_\_\_  
(Prot. Civile, VV.FF., Corpo Forestale, Altri)

reperibile in località \_\_\_\_\_ Comune di \_\_\_\_\_ Provincia di \_\_\_\_\_

presso \_\_\_\_\_ numero telefonico \_\_\_\_\_

ha comunicato che in località \_\_\_\_\_ Comune di \_\_\_\_\_

Provincia di \_\_\_\_\_

si è verificato un incendio (o una situazione di pericolo in vicinanza) per cui ha richiesto a questa Sala Controllo la  
**disattivazione** della linea elettrica contraddistinta da:\_\_\_\_\_  
(Numero di codice, denominazione, tensione di esercizio)\_\_\_\_\_  
(altri elementi di riconoscimento, numero elementi catena isolatori, vicinanza strade, fiumi, ecc.)

L'incaricato dell'Unità Richiedente \_\_\_\_\_ avrà come referente sul posto il

Sig. \_\_\_\_\_

del \_\_\_\_\_

(Prot. Civile, VV.FF., Corpo Forestale, Altri)

**Firma del Personale Autorizzato (o dell'Incaricato)** \_\_\_\_\_**ANALISI DELLA RICHIESTA DA PARTE DEL CCT**

In base alle informazioni ricevute la linea è ritenuta essere: \_\_\_\_\_

\_\_\_\_\_  
(Numero di codice, denominazione, tensione di esercizio)

La messa fuori servizio della linea comporta gravi conseguenze?

 SI NO

(Barrare la voce d'interesse)

È confermata l'autorizzazione alla disattivazione della linea da parte del Prefetto o Autorità Pubblica?

 SI NO

(Barrare la voce d'interesse)



Direzione Dispacciamento e Conduzione

Area Dispacciamento e Conduzione Territoriale – CCT .....

CCT/CO di .....

**Modulo IB2****CONFERMA DA CCT DI DISATTIVAZIONE DI LINEA AEREA A CAUSA DI INCENDIO BOSCHIVO O  
SITUAZIONE DI PERICOLO IN VICINANZA**

CONFERMA N° \_\_\_\_\_ in data \_\_\_\_\_ alle ore \_\_\_\_\_

Il Sig. \_\_\_\_\_ del CCT/CO di \_\_\_\_\_  
(Nominativo Operatore)comunica al Sig. \_\_\_\_\_ della UR \_\_\_\_\_  
(Prot. Civile, VV.FF., Corpo Forestale, Altri)

che alle ore \_\_\_\_\_ del \_\_\_\_\_ è stata messa fuori servizio la linea:

(Numero di codice, denominazione, tensione di esercizio)

In base alle informazioni fornite nella richiesta n. \_\_\_\_\_ formulata alle

ore \_\_\_\_\_ del \_\_\_\_\_ al CCT di \_\_\_\_\_

 Si fa inoltre presente che la linea AAT-AT è stata individuata dal personale dell'Unità Consegnataria intervenuto sul luogo. Si fa inoltre presente che pur essendo stata esaudita la richiesta citata, la linea AAT-AT è stata individuata secondo la modalità "riconoscimento preliminare" e il personale dell'Unità Consegnataria si sta recando sul luogo.**DURANTE L'INTERVENTO DEVONO ESSERE MANTENUTE LE DISTANZE DI SICUREZZA****DALL'ELETTRODOTTO****Il superamento delle distanze di sicurezza dall'elettrodotto può avvenire dopo benessere del personale dell'Unità Consegnataria**

Firma dell'Operatore CCT/CO \_\_\_\_\_

**FINE INTERVENTO**

In data \_\_\_\_\_ alle ore \_\_\_\_\_

Il Sig. \_\_\_\_\_ dell'UR \_\_\_\_\_ di \_\_\_\_\_  
(Prot. Civile, VV.FF., Corpo Forestale, Altri)

comunica al Sig. \_\_\_\_\_ del CCT/CO di \_\_\_\_\_ che la linea

(Numero di codice, denominazione, tensione di esercizio)

di cui alla richiesta n. \_\_\_\_\_ formulata alle ore \_\_\_\_\_ al CCT di \_\_\_\_\_

**può, per quanto di competenza dell'UR, essere rimessa in servizio essendo state completate le operazioni di spegnimento dell'incendio (oppure essendo stato completato l'intervento tecnico urgente).**

Firma dell'Operatore CCT/CO \_\_\_\_\_





Direzione Dispacciamento e Conduzione  
Area Dispacciamento e Conduzione Territoriale – CCT .....

Sede:

Tel:

Fax/e-mail:  
in caso di erronea ricezione chiamare il numero .....**A: Prefettura di****OGGETTO:** Disattivazione elettrodotti AAT/AT per incendio boschivo o situazione di pericolo in vicinanza

Il responsabile del \_\_\_\_\_ di \_\_\_\_\_  
in data \_\_\_\_\_ alle ore \_\_\_\_\_ ha comunicato che è in corso un incendio boschivo  
(oppure una situazione di pericolo in vicinanza) nella località \_\_\_\_\_  
comune di \_\_\_\_\_ prov. di \_\_\_\_\_, per cui ha richiesto a questa Sala  
Controllo, tramite fax n° \_\_\_\_\_ o e-mail, la disattivazione di una linea elettrica in vicinanza  
dell'evento che, in base alle informazioni ricevute, è l'elettrodotto a \_\_\_\_\_ kV denominato \_\_\_\_\_.

Vi informiamo che la disattivazione di questa linea comporta:

- la disalimentazione (sospensione dell'erogazione dell'energia elettrica all'utenza)**  
 **lo stato di criticità della rete AAT/AT (minore sicurezza dell'alimentazione dell'utenza)**

nelle seguenti località:

\_\_\_\_\_  
\_\_\_\_\_

Si richiede, pertanto, con urgenza Vs. conferma stesso mezzo, senza la quale non si procederà alla disattivazione del suddetto elettrodotto.

**Firma del Capo Sala CCT** \_\_\_\_\_