




anas
GRUPPO FS ITALIANE

PIANO GESTIONALE ATTIVITA' INVERNALI 2023-2024

AREA GESTIONE RETE
CALABRIA

RESPONSABILE AREA GESTIONE RETE

Ing. Domenico Renda

Signed by **DOMENICO RENDA**


on 03/11/2023 11:06:57 CET

INDICE

PREMESSA	pag. 4
1.0 MODALITA' DI SVOLGIMENTO DELLE ATTIVITA'	pag. 4
2.0 LA CODIFICA DELLE FASI DELL'EMERGENZA	pag. 5 - 7
2.1 Fase di Preallerta: "CODICE ZERO"	
Previsioni di possibili eventi.....	pag. 8
2.2 Livello di intervento 2: "CODICE VERDE"	
Precipitazioni imminente	pag. 8 - 9
2.1 Livello di intervento 1: "CODICE GIALLO"	
Precipitazioni nevose in atto	pag.10-11
2.2 Livello di intervento 2: "CODICE ROSSO"	
Precipitazione nevosa intensa.....	pag.11-12
2.3 Livello di intervento 3: "CODICE NERO"	
Precipitazione nevosa persistente - Blocco del traffico.....	pag.13-14
3.0 LE AREE A RISCHIO NEVE	pag. 14
4.0 LE AREE DI EMERGENZA	pag. 15
5.0 INFORMAZIONE ALL'UTENZA	pag.15-16
6.0 ANNOTAZIONI, DEROGHE E/O INTEGRAZIONI	pag.16-17

Allegati:

- Modulo fax per la comunicazione stato di criticità in caso di condizioni meteo avverse
- **Tabelle**
 - A: Tratte a rischio potenziale
 - B: Depositi e centri di raccolta
 - C: Aree di Emergenza/Assistenza e Regolazione
- **Appendici**
 - Cartografia**
 - A1: Tratte e Livello di rischio
 - B1: Depositi – Centri di Raccolta
 - C1: Aree di Regolazione – Sezioni di Filtraggio
 - D1: PMV

PREMESSA

L'ANAS S.p.A., intende assicurare un adeguato standard di sicurezza agli utenti automobilisti lungo l'Area Gestione Rete Calabria, senza soluzione di continuità, anche in occasione di intense precipitazioni nevose e/o eventi gelivi.

Tale obiettivo può essere perseguito attraverso un attento coordinamento delle forze coinvolte e delle misure operative ed informative, che verranno progressivamente adottate sulla base:

- della conoscenza del territorio ed esatta individuazione delle aree a rischio neve;
 - delle univoche terminologie ed opportune codifiche delle diverse fasi di emergenza;
 - delle azioni da adottare;
 - di una procedura condivisa di comunicazione tra i diversi soggetti coinvolti nella gestione della emergenza;
 - di collaudati ed efficaci modelli di informazione all'utenza.
 - del proprio know-how nel campo della viabilità nel senso più ampio, inteso come conoscenza dei fenomeni occorrenti, del territorio e delle strutture sullo stesso operanti;
- Il presente Piano recepisce gli indirizzi formulati dal Centro di Coordinamento Nazionale in materia di Viabilità che dal 15/04/2010 ha assunto la denominazione di **"VIABILITÀ ITALIA"**.

1.0 MODALITA' DI SVOLGIMENTO DELLE ATTIVITA'

Il Piano Gestione attività Invernali descrive sinteticamente le modalità di attivazione e svolgimento del servizio, in particolare può contenere:

- *La codifica delle fasi dell'emergenza*
- *Le aree a rischio neve*
- *Le aree di emergenza*
- *Il flusso di informazione nell'emergenza*
- *Informazione all'utenza*

2.0 LA CODIFICA DELLE FASI DELL'EMERGENZA

Particolare rilevanza riveste nel Piano lo scambio delle informazioni tra i diversi Enti interessati, al fine di uniformare la gestione delle informazioni ed attuare, il più rapidamente possibile, gli interventi necessari. I protocolli operativi di comunicazione per l'applicazione dei codici e delle azioni, derivanti dal piano tra ANAS, Prefetture, Polstrada, altre forze di Polizia ed enti territoriali, sono definiti presso i COV territorialmente competenti (ratifica in sede di CNVI).

È stato individuato un metodo comune che recepisce gli indirizzi impartiti dal Ministero dell'Interno (D.M.27/01/2005 e successive circolari ministeriali) basato su tre distinte fasi ed un "codice colore" al fine di evidenziare lo stato o livello di criticità della circolazione:

La decretazione del codice di allerta indicante il livello di criticità come di seguito riportato sarà comunicato, a mezzo posta elettronica, indirizzata a tutti gli Enti interessati in modo che ciascuno possa avviare le azioni concordate e di competenza.

Modello di Intervento

FASE:

- allarme (di intervento)

Per ciascun colore è stata altresì riportata:

- la tipologia dell'evento
- l'indicazione sommaria della situazione della viabilità e le azioni da porre in essere, ivi compreso l'eventuale coinvolgimento di forze esterne per il superamento delle situazioni di emergenza.

I dettagli nella tavola di correlazione di seguito riportata:

CODICE DI ALLERTA NEVE	STATO DELL'EVENTO	CONTENUTO DELL'INFORMAZIONE (es. traduzione su PMV)
"zero"	emesso allerta meteo ad alto impatto	PREVISTA NEVE/GHIACCIO TRATTO INTERESSATO (es. dopo ...) CATENE A BORDO O PNEUMATICI INVERNALI (localmente anche "mezzi antineve/ghiaccio in azione")
verde	precipitazione imminente - strutture pronte ad operare	NEVE/GHIACCIO TRATTO INTERESSATO (es. dopo ...) CATENE A BORDO O PNEUMATICI INVERNALI (localmente anche "mezzi antineve/ghiaccio in azione")
giallo	neve in atto con intensità non critica e senza effetti sul deflusso del traffico	NEVE/GHIACCIO TRATTO INTERESSATO (es. dopo ...) CATENE A BORDO O PNEUMATICI INVERNALI (localmente anche "mezzi antineve/ghiaccio in azione")
	neve in atto con intensità non critica ma su tratti impegnativi per tracciato e/o traffico o con tendenza in aumento	NEVE (o NEVE INTENSA) / GHIACCIO TRATTO INTERESSATO (es. dopo ...) POSSIBILI DISAGI
rosso	nevicata intensa gestita in avvicinamento al limite delle potenzialità/possibilità	NEVE INTENSA/GHIACCIO TRATTO INTERESSATO (es. dopo ...) POSSIBILI BLOCCHI (o TRANSITO SCONSIGLIATO)
nero	primi veicoli posti di traverso sulla carreggiata	BLOCCO PER NEVE/GHIACCIO TRATTO INTERESSATO (es. dopo ...) TRANSITO SCONSIGLIATO
	veicoli posti di traverso in più punti o stima di tempi non brevi per risolvere il primo blocco	CHIUSO PER NEVE (*) / GHIACCIO TRATTO INTERESSATO

La determinazione del codice di allerta, finalizzata all'attuazione dei dispositivi previsti dal Piano e approvate in sede di Comitati Operativi per la Viabilità, sarà decretata dal Responsabile ANAS ⁽¹⁾

(1) fatto salvo i casi espressamente previsti da Piani di Emergenza Territoriali coordinati a livello di COV

La comunicazione a mezzo fax/mail da parte di ANAS, per il tramite della Sala Operativa Compartmentale (SOC):

- alle Prefetture
- ai COA/alla Sezione Polizia Stradale
- agli enti locali (Comuni/Polizie Municipali, Province)
- Autostrada A2
- alle Sale Operative Regionali Protezione Civile
- alle eventuali Organizzazioni terze in presidio fisso (VVF, CRI/118, altro)

Il COA/Sezione Polizia stradale competente, all'atto della ricezione della codificazione emessa da ANAS, provvederà ad informare/allertare, secondo i dispositivi/Ordinanze delle Prefetture/Questure:

- i COV/Prefetture
- Le altre forze di Polizia richiamate dal Piano (Carabinieri, Polizia, Guardia di Finanza, Polizia Provinciale, altro).

Ogni codice sarà classificato al livello successivo nel caso di peggioramento della situazione meteo, ovvero declassato sino alla cassata emergenza, nel caso di miglioramento della situazione meteo e/o mancata emissione di nuovo BVMN ⁽²⁾

Per ogni fase viene descritto lo scenario atteso unitamente alle attività operative previste e/o già attuate, da condividere contestualmente all'evolversi temporale degli eventi con le strutture deputate alla gestione delle emergenze.

(2) Le previsioni meteo cui far riferimento, sono quelle del Bollettino di Vigilanza meteo nazionale (BVMN) emesso quotidianamente dal Dipartimento di Protezione Civile, che segnala i fenomeni meteorologici significativi, rilevanti ai fini di Protezione Civile, previsti fino alle ore 24,00 del giorno di emissione e nelle 24 ore del giorno seguente, più la tendenza attesa per il giorno ancora successivo. Gli avvisi di avverse condizioni meteorologiche vengono emessi successivamente in caso di manifesta affermazione della possibile criticità dei fenomeni previsti.

L'ARPACAL e il centro Funzionale REGCal emettono avvisi di avverse condizioni meteorologiche con efficacia solo sul territorio regionale.

Nel caso in cui due o più Regioni emettano Avvisi ovvero in occasioni di eventi stimati di rilevanza sovra regionale, il Dipartimento della Protezione Civile emette un Avviso meteo nazionale, costituito dalla integrazione degli Avvisi Mete regionali e dalle valutazioni effettuate dal Dipartimento stesso.

2.1 Livello di intervento 1: "CODICE ZERO" - Previsioni di possibili eventi

Definizione: La soglia di preallerta definita "Codice Zero" si considera raggiunta a ricezione (via fax/posta elettronica) da parte della SOC del Bollettino di Vigilanza Meteo Nazionale (**BVMN**) emesso a titolo esclusivo dal Dipartimento di Protezione

Civile e diramato a cura dello stesso o delle competenti Prefetture e/o SON, ovvero dai Centri Funzionali decentrati delle Regioni ove presenti ed operativi in maniera autonoma.

Azioni

- Analisi congiunta del BVMN da parte della SOC e della Struttura Polizia Stradale, in merito all'individuazione territoriale dell'evento atteso ed allertamento delle strutture tecnico-operative di riferimento secondo le specifiche procedure interne ed in conformità alle articolazioni del Piano di Informazione (v.di § 5.0);
- La SOC attiverà i canali informativi (CCISS, Isoradio, ecc) con il seguente testo di messaggio - a titolo di Ordinanza: SS xx/Autostrada xy "CONSIGLIO CATENE A BORDO O PNEUMATICI INVERNALI" tra svincolo di e lo svincolo di, ovvero dal km al km, località/località;
- Inoltre, la SOC provvederà ad allertare, ove previsto dai Piani condivisi ed approvati, in funzione della tratta individuata, i Vigili del Fuoco, i Comuni, le strutture di Volontariato/Protezione Civile e gli altri Enti territorialmente competenti;
- I COA/Sezioni Polizia Stradale, ove previsto dai Piani condivisi ed approvati, provvederanno ad allertare tutte le forze dell'ordine coinvolte e ad assicurare l'interfaccia operativa ed informativa.

2.2 Fase di allerta: "CODICE VERDE" - Precipitazione imminente

Definizione: *La soglia di allerta successiva alla preallerta del codice zero, definita "CODICE VERDE" si considera raggiunta con l'inizio di interventi preventivi di salatura del piano viabile ancor prima che inizi l'evento, ormai imminente, ed in ogni caso all'approssimarsi (con un limite di 3/6 h) dell'evento atteso rispetto alle indicazioni del BVMN*

Azioni

- Analisi congiunta da parte della SOC e della struttura Polizia Stradale competente, circa l'evoluzione delle condizioni meteo e della transitabilità, attraverso le attività di monitoraggio e pattugliamento del personale su strada;
- Avvio delle attività preventive necessarie (salatura preventiva)

- Dislocazione mezzi di soccorso meccanico secondo le procedure aziendali interne (laddove previsto);
- Dislocazione mezzi di Soccorso Sanitario (laddove previsto);
- Informazione all'utenza attraverso i canali individuati e testati (CCISS, Isoradio, Network accreditati, Internet, PMV) con aggiornamento della messaggistica *"OBBLIGO DI CATENE A BORDO O PNEUMATICI INVERNALI" tra svincolo di e svincolo di "dal km al km; località/località"*.

L'ANAS provvederà:

- ad emettere ordinanza con relativa apposizione di segnaletica, compresa quella relativa ad eventuali filtraggi e/o deviazioni di percorso (secondo gli schemi predisposti), con indicazione di "OBBLIGO DI CATENE A BORDO O PNEUMATICI INVERNALI" (per le tratte non coperte dalla ordinanza generale emessa per il periodo neve di riferimento ai sensi della 120/2010)
- ad informare dell'evoluzione in atto i Vigili del Fuoco in presidio fisso, i Comuni, le strutture territoriali di Protezione Civile (ove previsto).

LA POLIZIA STRADALE garantirà:

- l'attivazione delle operazioni di controllo sull'utenza nei punti prefissati, in relazione al rispetto dell'ordinanza sopra richiamata;
- il flusso informativo istituzionale verso le Prefetture e le altre forze di Polizia;

La POLIZIA STRADALE e l'ANAS verificheranno preventivamente la transitabilità dei percorsi alternativi, attraverso le informazioni acquisite rispettivamente dalle pattuglie (Polstrada e altre forze di Polizia territoriali) e squadre di Sorveglianza (Enti proprietari e/o gestori) dislocate sul territorio.

2.3 Livello di intervento 1: **"CODICE GIALLO"** - Precipitazioni nevose in atto

Definizione: *La soglia di allerta definita "CODICE GIALLO" si considera raggiunta con l'inizio della precipitazione nevosa. L'intensità dell'evento è contrastata agevolmente dalle operazioni di salatura della strada e dei mezzi operativi. Il traffico defluisce senza difficoltà. Su tratti più impegnativi per tracciato e/o mix di traffico (elevata componente traffico pesante) i possibili rallentamenti non sono dovuti alle condizioni del fondo stradale.*

Azioni

- Analisi congiunta da parte dei Responsabili ANAS e POLSTRADA, della situazione meteo e transitabilità attraverso le informazioni acquisite in tempo reale dalle pattuglie della Polstrada, delle altre forze di polizia sul territorio e dalle squadre ANAS dislocate su strada, oltre che con l'ausilio delle telecamere poste lungo la rete (ANAS) e dei sistemi di video localizzazione a bordo flotta;
- Informazione all'utenza attraverso i canali individuati e testati (CCISS, Isoradio, Network accreditati, Numero Unico Pronto ANAS 800.841.148, Internet, PMV) con aggiornamento della messaggistica *"OBBLIGO DI CATENE A BORDO O PNEUMATICI INVERNALI"* *dal km al km; località/località; indicazione percorsi alternativi consigliati.*

L'ANAS:

- disporrà l'effettiva movimentazione delle risorse necessarie al fine di contrastare l'evento in corso, attraverso le attività di salatura della strada e dei mezzi operativi;
- ad informare dell'evoluzione in atto le strutture in presidio, ove previste, i Comuni, le strutture territoriali di Protezione Civile ove preventivamente accreditate.

La Polizia Stradale:

- attiverà e garantirà senza soluzione di continuità le operazioni di controllo sull'utenza nei punti prefissati, in relazione al rispetto dell'ordinanza sopra richiamata;
- attiverà la fase di presidio dei punti prefissati secondo quanto previsto dalle eventuali Ordinanze emanate dalle Questure competenti;
- assicurerà l'interfaccia di coordinamento con le forze di polizia impiegate nella gestione del Piano.

La POLIZIA STRADALE e l'ANAS acquisiranno con continuità ogni utile informazione circa le condizioni della transitabilità sui percorsi alternativi anche in collaborazione con gli Enti proprietari e/o gestori ed in concorso con tutte le forze di polizia dislocate sul territorio.

() In relazione al Piano non è prevista codifica di codice Zero e Verde (de plano) ma che la decretazione ha inizio solo dal codice giallo (vedi Verbale COV);*

2.4 Livello di intervento 2: **"CODICE ROSSO"** - Precipitazione nevosa intensa

Definizione: *La soglia di allerta definita "CODICE ROSSO" si considera raggiunta quando si evidenziano i primi segni di innevamento della strada nonostante i mezzi siano tutti impegnati nelle operazioni di sgombero neve ed il fenomeno meteo è particolarmente intenso.*

Il traffico defluisce in maniera rallentata e/o a velocità ridotta dietro le macchine operatrici che non risultino ostacolate da blocchi della circolazione. In tale situazione è possibile registrare blocchi, anche momentanei del traffico per cause direttamente/non direttamente connesse alla nevicata in corso.

Azioni

- Intensificazione delle attività informative tra la Sala Operativa Compartimentale ANAS e le strutture territoriali di Polizia Stradale (COA/Sezioni) oltre che con i soggetti istituzionali competenti territorialmente (Prefetture/Comitati Operativi per la Viabilità, etc.), circa la situazione meteo e transitabilità;
- Informazione all'utenza attraverso i canali individuati e testati (CCISS, Isoradio, Network accreditati, Pronto ANAS 800.841.148, Internet, PMV) con aggiornamento della messaggistica "OBBLIGO DI CATENE MONTATE O PNEUMATICI INVERNALI PER I VEICOLI LEGGERI e DIVIETO DI TRANSITO PER TUTTI I MEZZI PESANTI E VEICOLI LEGGERI SPROVVISTI DI CATENE O PNEUMATICI INVERNALI" dal km al km "Località/località"

L'ANAS:

- Ad emettere ordinanza con relativa apposizione di segnaletica (secondo gli schemi predisposti), con indicazione di "OBBLIGO DI CATENE MONTATE O PNEUMATICI INVERNALI PER I VEICOLI LEGGERI E DIVIETO DI TRANSITO PER TUTTI I MEZZI PESANTI E VEICOLI LEGGERI SPROVVISTI DI CATENE O PNEUMATICI INVERNALI" dal km al km; località/località";
- Ad allertare i Dipartimenti Regionali della Protezione Civile territorialmente competente per eventuali possibili interventi di soccorso ed assistenza agli automobilisti in difficoltà;
- A comunicare alla Polizia Stradale ed alla Prefetture competenti, gli svincoli interessati da inibizione dell'accesso;

LA POLIZIA STRADALE:

- A Vigilare sul rispetto dell'Ordinanza di cui ai p.p.;
- A vigilare sull'Obbligo del montaggio delle catene o pneumatici invernali sui veicoli leggeri in prossimità delle Aree interessate dall'evento nevoso, in corrispondenza delle sole Aree di Stallo individuate (svincoli e/o Aree di Servizio e/o Piazzole di sosta e/o Aree di Parcheggio), vigilando al che non sia utilizzata la sede stradale per non intralciare l'operatività dei mezzi sgombraneve e/o di soccorso;
- Ad effettuare con proprie pattuglie quando necessario, il pilotaggio dell'autocolonna dei veicoli per mantenere e garantire una velocità moderata ed adeguata alle condizioni (SAFETY CAR) (*).

() In questi casi si usa il termine "treno" costituito da mezzo spazzaneve, spargisale, veicolo Polizia, autocolonna in lento movimento, veicolo soccorso meccanico tipo pesante, veicolo Polizia per eventuale soccorso ad utenti in difficoltà.*

2.5 Livello di intervento 3 **CODICE NERO** Precipitazione nevosa persistente Blocco del traffico

Definizione: *La soglia di allerta definita "Codice Nero", si considera raggiunta quando il persistere delle precipitazioni nevose determinano, nonostante l'adozione di tutte le misure operative e di prevenzione, il blocco del traffico in una delle carreggiate (anche non strettamente correlato alla precipitazione nevosa in atto) con rilevanti conseguenze di disagio per gli automobilisti. Anche i mezzi e le attrezzature antineve risultano avere difficoltà, con conseguente possibile rapida perdita del controllo della situazione e l'insorgenza di un vero e proprio stato di crisi.*

Azioni

- Attività informativa e decisionale congiunta e condivisa tra Responsabile ANAS e Responsabile Polizia Stradale, in merito alle situazioni in atto e per l'aggiornamento continuo alle Prefetture/COV);
- La Prefettura/COV per il tramite del proprio coordinatore e sentito in Prefetto, tiene i contatti con la Sala Operativa Regionale di Protezione Civile per eventuali interventi delle associazioni di volontariato.

Assicura e garantisce notizie circa:

- la percorribilità degli itinerari alternativi, compreso i percorsi per il raggiungimento dei punti di stallo per i mezzi pesanti;
- le attività di soccorso e di prima assistenza agli automobilisti, sia all'interno delle aree di ricovero che lungo la rete interessata dagli eventi, poste in essere e coordinate dai Dipartimenti Regionali di protezione Civile, in concorso con le Prefetture medesime.

L'ANAS:

- ad emettere ordinanza con relativa apposizione di segnaletica, con indicazione di "CHIUSURA DEL TRATTO STRADALE dal km al km; località/località CON USCITA OBBLIGATORIA PER TUTTI I VEICOLI";
- a far fronte ininterrottamente all'evento in corso, al fine di ripristinare nel minor tempo possibile la viabilità stradale e garantire la conseguente riapertura del tratto chiuso;
- ad inviare proprio referente presso il COV.

LA POLIZIA STRADALE:

- A vigilare sul rispetto dell'Ordinanza di Uscita Obbligatoria;
- A garantire il deflusso veicolare verso la viabilità alternativa, in concorso con le altre forze dell'Ordine/Polizia e relativo instradamento fino alle aree di stallo e/o di ricovero individuate;
- Ad informare Viabilità Italia nelle more di attivazione di predetta struttura di coordinamento con il COV di riferimento.

Note comuni a tutti i codici:

1. "Nelle more delle attività prodromi inerenti all'attivazione dei codici di allerta, ANAS e POLSTRADA, alla luce di contingenze legate alla sicurezza della circolazione e traffico, provvederanno ad effettuare ogni opportuna attività utile a prevenire eventuali criticità".

2. "Per consentire l'immediata attivazione dei dispositivi d'intervento, nelle more della trasmissione della documentazione (via PEC fax e/o email) relativa alla emissione dei codici di allerta, ANAS e POLSTRADA, previa comunicazione telefonica alle altre forze di polizia chiamate a collaborare al piano, secondo le modalità indicate nelle ordinanze emesse dalle Questure competenti per territorio, provvederanno ad effettuare ogni opportuna attività utile al superamento della criticità in atto".

3.0 LE AREE A RISCHIO

La conformazione orografica del territorio interessato e le informazioni raccolte durante gli anni trascorsi (banca dati territoriale), hanno permesso di individuare le zone maggiormente esposte al rischio di eventi atmosferici avversi che possono determinare criticità alla circolazione stradale. Tali aree (**vedi allegato A**) sono state classificate secondo un *livello di accadimento*, in funzione delle probabilità di evento atteso rapportato al numero di eventi storici/eventi futuri e suddivise in Macroaree operative e/o di intervento secondo lo schema:

RISCHIO ELEVATO
RISCHIO MEDIO
RISCHIO BASSO

4.0 LE AREE DI EMERGENZA (ove previste) *

Tali aree individuate congiuntamente con la Polizia Stradale si dividono in:

- Punti di fermo per il montaggio delle catene;
- Sezioni di filtraggio e aree di accumulo mezzi pesanti;

Nota: Si prevede il divieto di utilizzo della normale sede stradale al fine di evitare intralci alla movimentazione dei mezzi operativi e di soccorso salvo casi esplicitamente motivati ed indicati al punto 6.0.

5.0 IL PIANO DI INFORMAZIONE ALL'UTENZA

Uno degli aspetti fondamentali del presente PGAAll, riguarda le attività di Informazione. La comunicazione sia nei periodi precedenti l'evento atteso (**informazione preventiva**), che durante le fasi di emergenza (**informazione attiva**) è estremamente importante per sviluppare nell'utenza la consapevolezza necessaria per una corretta applicazione delle regole e dei comportamenti da adottare nelle situazioni di emergenza.

Gli obiettivi fondamentali dell'attività di informazione presi in considerazione dal presente piano sono:

- informare gli utenti riguardo **l'evoluzione degli eventi**: allerta meteo, nevicate in atto, eventuali situazioni di crisi che possono verificarsi;
- informare gli automobilisti sui comportamenti da adottare in caso di emergenza, per radicare una cultura del comportamento che è indispensabile in concomitanza del suddetto evento di crisi;
- informare e interagire con i media, per rendere il più possibile dettagliato e puntuale l'informazione preventiva e di servizio.

L'aggiornamento e la diffusione capillare delle notizie sulla viabilità, compreso le condizioni meteo, saranno concordati durante l'emergenza, tra il Responsabile ANAS ed il Responsabile della Polizia Stradale competente. Per la divulgazione delle notizie di propria competenza, ANAS attraverso la DCRERI, provvede a fornire le informazioni sullo stato della viabilità ai canali informativi interni/esterni principali (CCISS, ISORADIO, VAI, etc.)

Il Piano di Informazione sarà così articolato:

1. Utilizzo del sistema Infotrafficco in uso per l'aggiornamento degli eventi in tempo reale sulle condizioni viabilità e traffico (**RMT**);
2. Utilizzo dei PMV (Pannelli a Messaggio Variabile) per gli automobilisti in transito;
3. Utilizzo del sito www.stradeanas.it nella sezione VAI (Viabilità e Traffico);
4. Utilizzo del portale TELEVIDEO RAI pag. 646;
5. Collegamenti su ISORADIO - Notiziari ONDAVERDE - Network Locali e Nazionali;
6. Pronto ANAS 800.841.148 e/o altro numero dedicato.

5.1 Punti di fermo per il montaggio delle catene

L'ubicazione è quella più prossima al tratto di utilizzo secondo il seguente schema:

- Lo svincolo stradale precedente all'area interessata dall'obbligo di catene montate;
- Le aree di parcheggio e/o di servizio in prossimità del tratto interessato dall'obbligo del già menzionato dispositivo;

5.2 Sezioni di filtraggio

Le sezioni di filtraggio saranno via via individuate in funzione delle condizioni meteo e della situazione della viabilità in atto. Esse sono state determinate in modo da garantire le attività di controllo da parte della Polizia Stradale e delle altre Forze dell'Ordine sui flussi veicolari, in relazione ai dispositivi di ordinanza emessi/codici di emergenza.

6.0 ANNOTAZIONI, DEROGHE E/O INTEGRAZIONI

Con riferimento ai contenuti del piano si precisa quanto di seguito dettagliato:

Utilizzo forze esterne

La gestione delle attività prevede anche il ricorso a ditte esterne ad ANAS

Attività Aggiuntive

In occasione dei COV che si stanno tenendo presso le Prefetture competenti si stanno introducendo le seguenti attività aggiuntive a quanto usualmente riportato all'interno della pianificazione:

Individuazione sezioni di filtraggio

Esse sono state determinate in modo da garantire le attività di controllo da parte della Polizia Stradale e delle altre Forze dell'Ordine sui flussi veicolari, in relazione ai dispositivi di ordinanza emessi/codici di emergenza.

Di seguito si indicano gli svincoli/località presso i quali sono state previste le attività di controllo:

S.S. 107 km	0+000		(Paola)
S.S. 107 Km	15+600		(S.Fili)
S.S. 107 km	45+000		(Celico)
S.S. 107 Km	85+200		(Cuturelle)
S.S. 107 km	99+100		(Caccuri)
S.S. 107 Km	137+000		(Passovecchio)
S.S. 283 Km	33+000		(Tarzia)
S.S. 682 km	10+300		(Svincolo di Polistena)
S.S. 682 km	27+900		(Svincolo di Mammola)
NSA 561 km	20+600		(Bivio di Podargoni)



ANAS S.p.A.
Struttura Territoriale Calabria
Area Gestione Rete
Sala Operativa Compartimentale
Tel. 0961/480020 – Fax: 0961/795976
Pec: anas.calabria@postacert.stradeanas.it

FAX / COMUNICAZIONE DELLO STATO DI CRITICITÀ IN CASO DI NEVE

(Rif.to Bollettino Allerta Meteo del

Ordinanza della Questura di _____ prot. _____ del

COMUNICAZIONE n° ____/____ DEL GIORNO ____/____/____ Ore ____:____

DECRETAZIONE LIVELLO ALLERTA Zero

DECRETAZIONE LIVELLO ALLERTA Verde

DECRETAZIONE LIVELLO ALLERTA Giallo

Rosso

Nero

COMUNICAZIONE CESSATA EMERGENZA

ALTRA COMUNICAZIONE IN EMERGENZA

DECRETAZIONE CODICE _____ -

STRADA INTERESSATA: SS _____ DAL KM _____ AL KM _____ TRA GLI SVINCOLI DI _____ E _____

AZIONI: ATTIVAZIONE PRESIDII

1. AL KM _____/INNESTO SS _____ PER I VEICOLI DIRETTI A _____ (POLIZIA _____ DI _____
DALLE ORE ____:____ ALLE ORE ____:____ E POLIZIA _____ DALLE ORE ____:____ ALLE ORE ____:____

STRADA INTERESSATA: SS _____ DAL KM _____ AL KM _____ TRA GLI SVINCOLI DI _____ E _____

AZIONI: ATTIVAZIONE PRESIDII

1. AL KM _____/INNESTO SS _____ PER I VEICOLI DIRETTI A _____ (POLIZIA _____ DI _____
DALLE ORE ____:____ ALLE ORE ____:____ E POLIZIA _____ DALLE ORE ____:____ ALLE ORE ____:____

STRADA INTERESSATA: SS _____ DAL KM _____ AL KM _____ TRA GLI SVINCOLI DI _____ E _____

AZIONI: ATTIVAZIONE PRESIDII

1. AL KM _____/INNESTO SS _____ PER I VEICOLI DIRETTI A _____ (POLIZIA _____ DI _____
DALLE ORE ____:____ ALLE ORE ____:____ E POLIZIA _____ DALLE ORE ____:____ ALLE ORE ____:____

STRADA INTERESSATA: SS _____ DAL KM _____ AL KM _____ TRA GLI SVINCOLI DI _____ E _____

AZIONI: ATTIVAZIONE PRESIDII

1. AL KM _____/INNESTO SS _____ PER I VEICOLI DIRETTI A _____ (POLIZIA _____ DI _____
DALLE ORE ____:____ ALLE ORE ____:____ E POLIZIA _____ DALLE ORE ____:____ ALLE ORE ____:____

DA: AREA GESTIONE RETE – Strade Statali

A:

PREFETTURE	FAX	PEC
CATANZARO	0961-889666	protocollo.prefcz@pec.interno.it
COSENZA	0984-8980666	protocollo.prefcs@pec.interno.it
CROTONE	0962-6636666	prefettura.prefkr@pec.interno.it
REGGIO CALABRIA	0965-411345	protocollo.prefrc@pec.interno.it
VIBO VALENTIA	0963-965666	prefettura.prefvv@pec.interno.it

POLIZIA STRADALE	PEC	FAX
CATANZARO	compartimento.polstrada.cz@pecps.poliziadistato.it	
COSENZA	sezpolstrada.cs@pecps.poliziadistato.it polstradasez.cs@poliziadistato.it gab.quest.cs@pecps.poliziadistato.it	0984-894311
C.O.A. LAMEZIA TERME	coa.lameziaterme.cz@pecps.poliziadistato.it polstradacoc.cz@poliziadistato.it	

ANAS	MAIL	FAX
CO.EM. DG/ANAS		06/4456224
SALA SITUAZIONI		06/44463421
SALA OPERATIVA SA-RC A/2	sarc.salaoperativa@stradeanas.it	0984-308366

VIGILI DEL FUOCO	PEC	FAX
CATANZARO	com.catanzaro@cert.vigilfuoco.it so.cz@vigilfuoco.it	0961/531997
COSENZA	com.cosenza@cert.vigilfuoco.it	0984-22222

POLIZIA PROVINCIALE	PEC	FAX
COSENZA	poliziaprovinciale@pec.provincia.cs.it agente@provincia.cs.it	0984-21738 – 814757

COMUNE DI	PEC	FAX
ACQUAPPESA	protocollo.acquappesa@asmepec.it	0982-971402
CASALI DEL MANCO	comune.casalidelmanco@asmepec.it	0984 – 432033
CELICO	tecnico@pec.comunedicelico.it	0984-434414
GUARDIA PIEMONTESE	protocollo.amministrativoguardiapiemontese@asmepec.it	0982-90093
PAOLA	poliziamunicipale.comunepaola@pec.it	0982-589689
RENDE	protocollo.rende@asmepec.it	0984-1712030
SAN FILI	comune.sanfili.cs@pec.it	0984-642230
SAN MARCO ARGENTANO	segreteria.sanmarcoargentano@asmepec.it	0984-512088
SPEZZANO DELLA SILA	poliziamunicipale.spezzanosila@asmepec.it	0984-431328

PROTEZIONE CIVILE	MAIL	FAX
SALA O.P. CALABRIA	protcivcal@protezionecivilecalabria.it	0961-368871 - 531122

118	PEC	FAX
CATANZARO	esuem118@pec.aspcatanzaro.it	0961-89346200
COSENZA	centraleoperativa118@pec.asp.cosenza.it	0984-3086985

Il Responsabile Area Gestione Rete

COMUNICAZIONE n° ____ / ____ **DEL GIORNO** ____ / ____ / ____ **Ore** ____ :

Codice di allerta neve	Condizioni meteo corrispondenti	Interventi richiesti a Polstrada/Prefettura /Comitati per la Viabilità /Altri Soggetti Istituzionali	Provvedimenti adottati da ANAS	Tratti stradali Interessati
“zero”	Emesso allerta meteo ad “alto impatto”.	Nulla	Alertamento Struttura	SS _____ Individuabili negli allegati al P. Neve Comp.to Viabilità
Verde	Precipitazione nevosa imminente.	Fase di Preallerta	Attività preventiva antighiaccio	SS _____ Individuabili negli allegati al P. Neve Comp.to Viabilità
Giallo	Neve in atto d'intensità debole o media con effetti minimi sul traffico (possibili disagi).	Attuazione Dispositivi giusta ordinanza del Questore di prot. _____ del _____	Mezzi d'opera in azione per garantire transitabilità. Informativa all'utenza delle condizioni Viabilità (PMV, CCISS ecc.)	SS _____ Individuabili negli allegati al P. Neve Comp.to Viabilità
Rosso	Nevicata intensa con circolazione rallentata	Attuazione Dispositivi giusta ordinanza del Questore di prot. _____ del _____	Mezzi d'opera in azione per garantire transitabilità. Interventi puntuali per risoluzione eventuale blocchi. Informativa all'utenza delle condizioni Viabilità (PMV, CCISS ecc.)	Prov. ____ con quote > _____ Individuabili negli allegati al P. Neve Comp.to Viabilità
Nero	Nevicata intensa. Veicoli di traverso sulla carreggiata.	Attuazione Dispositivi giusta ordinanza del Questore di prot. _____ del _____	Mezzi d'opera in azione per garantire transitabilità. Interventi puntuali per risoluzione eventuale blocchi. Informativa all'utenza delle condizioni Viabilità (PMV, CCISS ecc.)	Prov. ____ con quote > _____ Individuabili negli allegati al P. Neve Comp.to Viabilità

Il Responsabile Area Gestione Rete

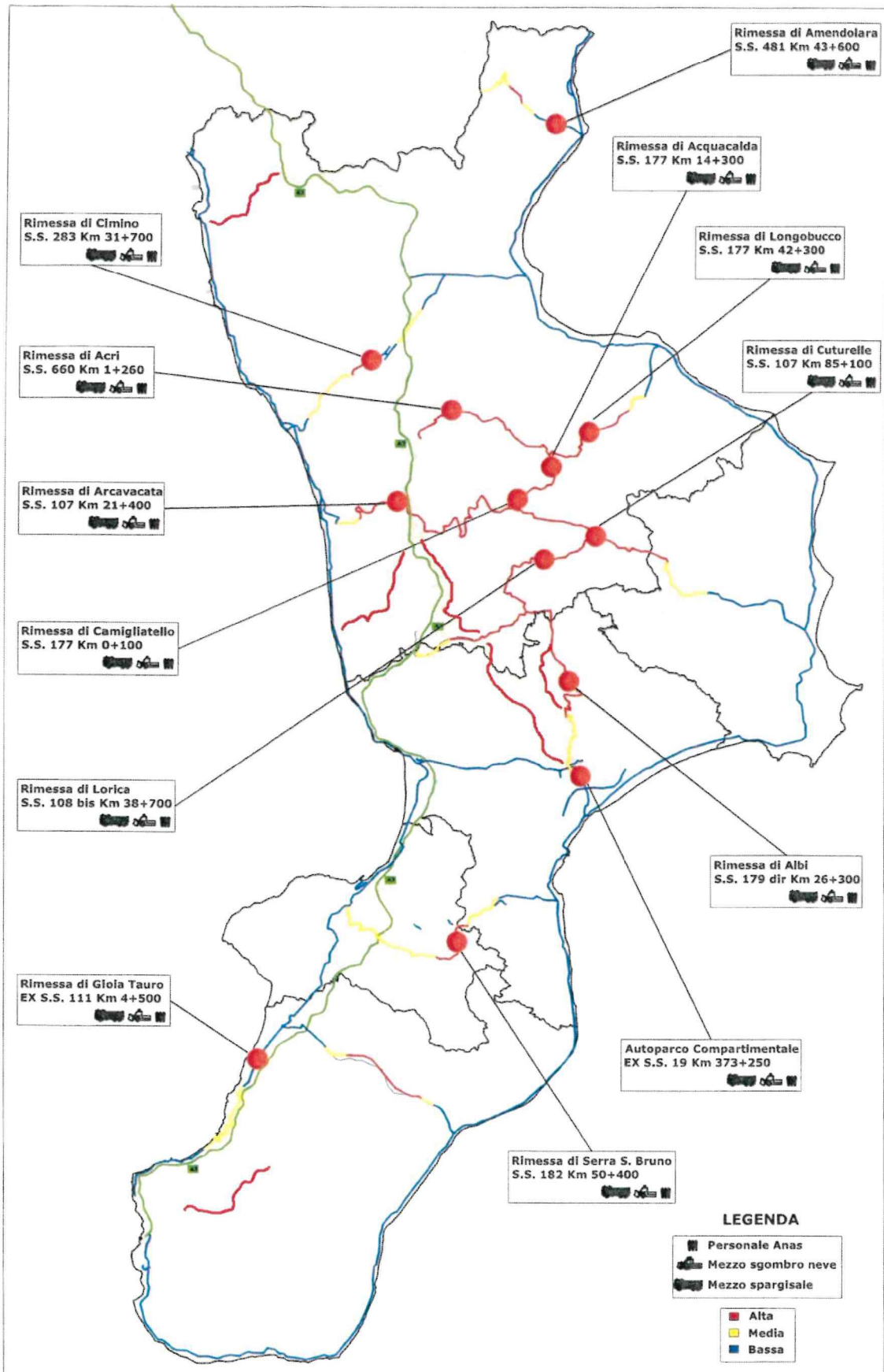
A - TRATTE A RISCHIO POTENZIALE

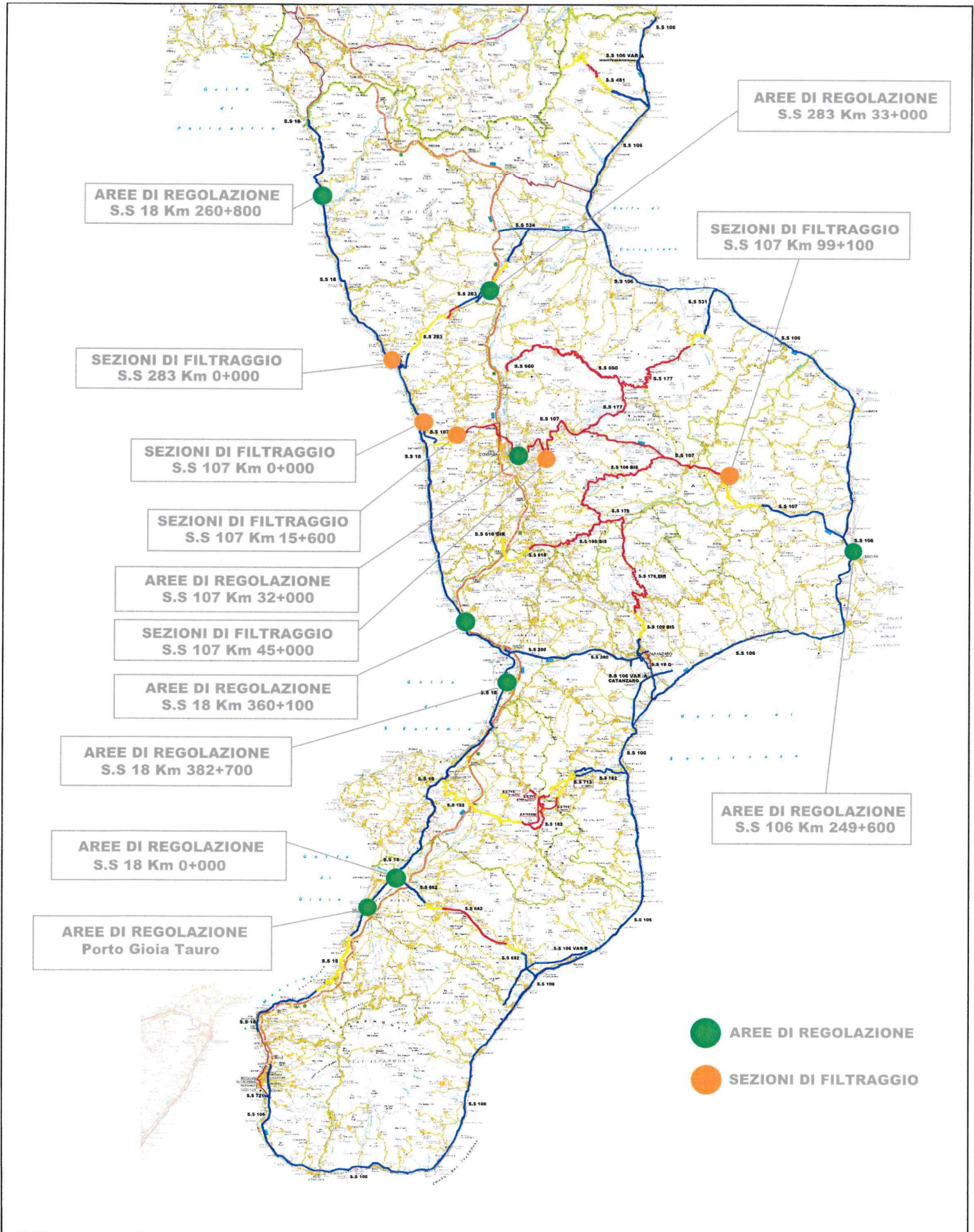
STRADA	DENOMINAZIONE	DAL KM	AL KM	LIVELLO DI RISCHIO	DA LOCALITÀ	A LOCALITÀ
NSA562	STRADA DEL MEDIO SAVUTO	0.0	10.0	ALTO	Pedivigliano	Decollatura
NSA571	D'ASPROMONTE	0.0	93.0	ALTO	Ceramida	Bovalino
NSA572	DI MONTE CUCCO E MONTE PECORARO	25.0	50.0	ALTO	Vallelonga	Nardo di Pace
SS107	SILANA CROTONESE	15.0	20.0	ALTO	San fill	Rende
SS107	SILANA CROTONESE	33.0	95.52	ALTO	Cosenza	Caccuri
SS107	SILANA CROTONESE	7.0	15.0	ALTO	San Lucido	San fill
SS108bis	SILANA DI CARIATI	1.3	54.65	ALTO	Colosimi	San Giovanni in Fiore
SS109	DELLA PICCOLA SILA	68.2	69.363	ALTO	Pentone	Pentone
SS109quater	DELLA PICCOLA SILA	0.0	19.438	ALTO	Fossato Serralta	Taverna
SS109racc	DELLA PICCOLA SILA	0.0	3.077	ALTO	Pentone	Pentone
SS177	SILANA DI ROSSANO	0.0	14.3	ALTO	Camigliatello	Longobucco
SS177	SILANA DI ROSSANO	14.3	59.735	ALTO	Longobucco	Longobucco
SS177dir	DI LONGOBUCCO	0.0	9.608	ALTO	Longobucco	Longobucco
SS179	DEL LAGO AMPOLLINO	0.0	5.79	ALTO	Parenti	Aprigliano
SS179dir	DEL LAGO AMPOLLINO	0.0	9.14	ALTO	Catanzaro	Catanzaro
SS182	DELLE SERRE CALABRE	40.0	48.409	ALTO	Gerocarne	Gerocarne
SS183	ASPRONTE JONIO	0.0	21.4	ALTO	Delianuova	Gambarie d'Aspromonte
SS184	DELLE GAMBARIE	6.92	29.164	ALTO	Mulini di Calanna	Calanna
SS19	DELLE CALABRIE	277.96	321.31	ALTO	Cosenza	Cosenza
SS19	DELLE CALABRIE	321.31	365.7	ALTO	Colosim	Catanzaro
SS278	DI POTAME	0.0	40.59	ALTO	Mendicino	Innesto SS 18 presso Amantea
SS283	DELLE TERME LUIGIANE	10.0	20.0	ALTO	Guardia P.	Fagnano Castello
SS481	DELLA VALLE DEL FERRO	14.3	20.0	ALTO	Castroregio	Oriolo
SS504	SS 504 DI MORMANNO	0.0	37.82	ALTO	Scalea	Mormanno
SS616	DI PEDIVIGLIANO	0.0	8.0	ALTO	Pedivigliano	Pedivigliano
SS660	DI ACRI	10.0	42.13	ALTO	Bisignano	Acri
SS682	JONIO - TIRRENO	15.0	22.0	ALTO	Cinquefrondi	Mammola
SS713	TRASVERSALE DELLE SERRE	18.15	27.256	ALTO	Simbario	Torre di Ruggiero
SS713dir	DI SERRA SAN BRUNO	0.0	6.864	ALTO	Simbario	Serra San Bruno
SS713dir-a	DI SERRA SAN BRUNO	0.0	0.536	ALTO	Spadola	Spadola
SS107	SILANA CROTONESE	2.0	7.0	MEDIO	Castagnelle	San Lucido
SS107	SILANA CROTONESE	20.0	33.0	MEDIO	Rende	Cosenza
SS107	SILANA CROTONESE	95.52	105.0	MEDIO	Caccuri	Caccuri
SS109bis	BIS DELLA PICCOLA SILA	6.512	19.485	MEDIO	Pentone	Catanzaro
SS182	DELLE SERRE CALABRE	10.55	40.0	MEDIO	Vibo Valentia	Gerocarne
SS182	DELLE SERRE CALABRE	60.38	84.0	MEDIO	Simbario	Petrizzi
SS283	DELLE TERME LUIGIANE	20.0	27.385	MEDIO	Fagnano Castello	San Marco A
SS283	DELLE TERME LUIGIANE	5.0	10.0	MEDIO	Guardia P.	Guardia P.
SS481	DELLA VALLE DEL FERRO	20.0	25.0	MEDIO	Oriolo	Oriolo
SS481	DELLA VALLE DEL FERRO	25.0	43.0	MEDIO	Oriolo	Amendolara
SS531	DI CROPALATI	8.0	15.56	MEDIO	Caloveto	Cropalati
SS616	DI PEDIVIGLIANO	8.0	14.0	MEDIO	Pedivigliano	Martirano
SS616dir	DI PEDIVIGLIANO	0.0	3.049	MEDIO	Altilia	Altilia
SS660	DI ACRI	5.0	10.0	MEDIO	Bisignano	Bisignano
SS682	JONIO - TIRRENO	10.0	15.0	MEDIO	Cinquefrondi	Cinquefrondi
SS682	JONIO - TIRRENO	22.0	25.0	MEDIO	Mammola	Mammola
SS713	TRASVERSALE DELLE SERRE	31.25	37.1	MEDIO	Chiaravalle C.	Gagliato
SS713	TRASVERSALE DELLE SERRE	6.615	8.68	MEDIO	Vazzano	Vazzano
NSA572	DI MONTE CUCCO E MONTE PECORARO	0.0	25.0	BASSO	Pizzo	Vallelonga
SS106	JONICA	139.1	295.715	BASSO	Guardavalle	Crucoli
SS106	JONICA	295.715	414.08	BASSO	Crucoli	Rocca Imperiale
SS106	JONICA	6.91	139.1	BASSO	Reggio di Calabria	Catanzaro
SS106radd	JONICA	0.0	29.71	BASSO	Rossano	Cassano allo Ionio
SS106var	VARIANTE DI MONTE GIORDANO	0.0	3.233	BASSO	Roseto Capo S	Montegiordano
SS106var-a	DI CATANZARO LIDO	0.0	16.802	BASSO	Staletti	Simeri Crichi
SS106var-b	JONICA	5.8	28.95	BASSO	Locri	Roccella Ionica
SS107	SILANA CROTONESE	0.0	2.0	BASSO	Paola	Castagnelle
SS107	SS 107 SILANA CROTONESE	105.0	134.65	BASSO	Caccuri	Crotone
SS109bis-dir	DI CATANZARO	0.0	1.83	BASSO	Catanzaro	Catanzaro
SS109bis-dir-a	DELL' OSPEDALE DI CATANZARO	0.0	0.724	BASSO	Catanzaro	Catanzaro
SS18	TIRRENA INFERIORE	243.786	353.45	BASSO	Tortora	Catanzaro
SS18	TIRRENA INFERIORE	353.45	422.85	BASSO	Nocera Terinese	Pizzo
SS18	TIRRENA INFERIORE	463.7	524.517	BASSO	Candidoni	Villa San Giovanni
SS182	DELLE SERRE CALABRE	0.0	5.318	BASSO	Vibo Valentia	Vibo Valentia
SS182	DELLE SERRE CALABRE	84.0	91.72	BASSO	Petrizzi	Soverato
SS184	DELLE GAMBARIE	0.0	6.92	BASSO	Gallico	Mulini di Calanna
SS280	DEI DUE MARI	0.0	31.0	BASSO	Lamezia Terme	Catanzaro
SS280	DEI DUE MARI	31.0	33.665	BASSO	Catanzaro	Catanzaro
SS280dir	DI GERMANETO	0.0	5.74	BASSO	Germaneto	Germaneto
SS283	DELLE TERME LUIGIANE	0.0	5.0	BASSO	Pantana	Guardia piemontese
SS283	DELLE TERME LUIGIANE	31.769	50.206	BASSO	Ghiandaro	Spezzano albanese
SS283var	DELLA STAZIONE DI SAN MARCO ROGGIANO	0.0	6.14	BASSO	San Marco A	Cosenza
SS531	DI CROPALATI	0.0	8.0	BASSO	Mirto Crosia	Caloveto
SS534	DI CAMMARATA E DEGLI STOMBI	0.0	21.305	BASSO	Saracena	Cassano Jonio
SS616	SS 616 DI PEDIVIGLIANO	14.0	17.0	BASSO	Martirano	Altilia
SS660	DI ACRI	0.0	5.0	BASSO	Cavoni	Bisignano
SS682	JONIO - TIRRENO	0.0	10.0	BASSO	Rosarno	Cinquefrondi
SS682	JONIO - TIRRENO	25.0	38.263	BASSO	Mammola	Grotteria
SS682dir	RACCORDO AL PORTO DI GIOIA TAURO	0.0	5.695	BASSO	Rosarno	Rosarno
SS721	DELL' AEROPORTO TITO MINNITI	0.0	1.404	BASSO	Reggio Calabria	Reggio Calabria

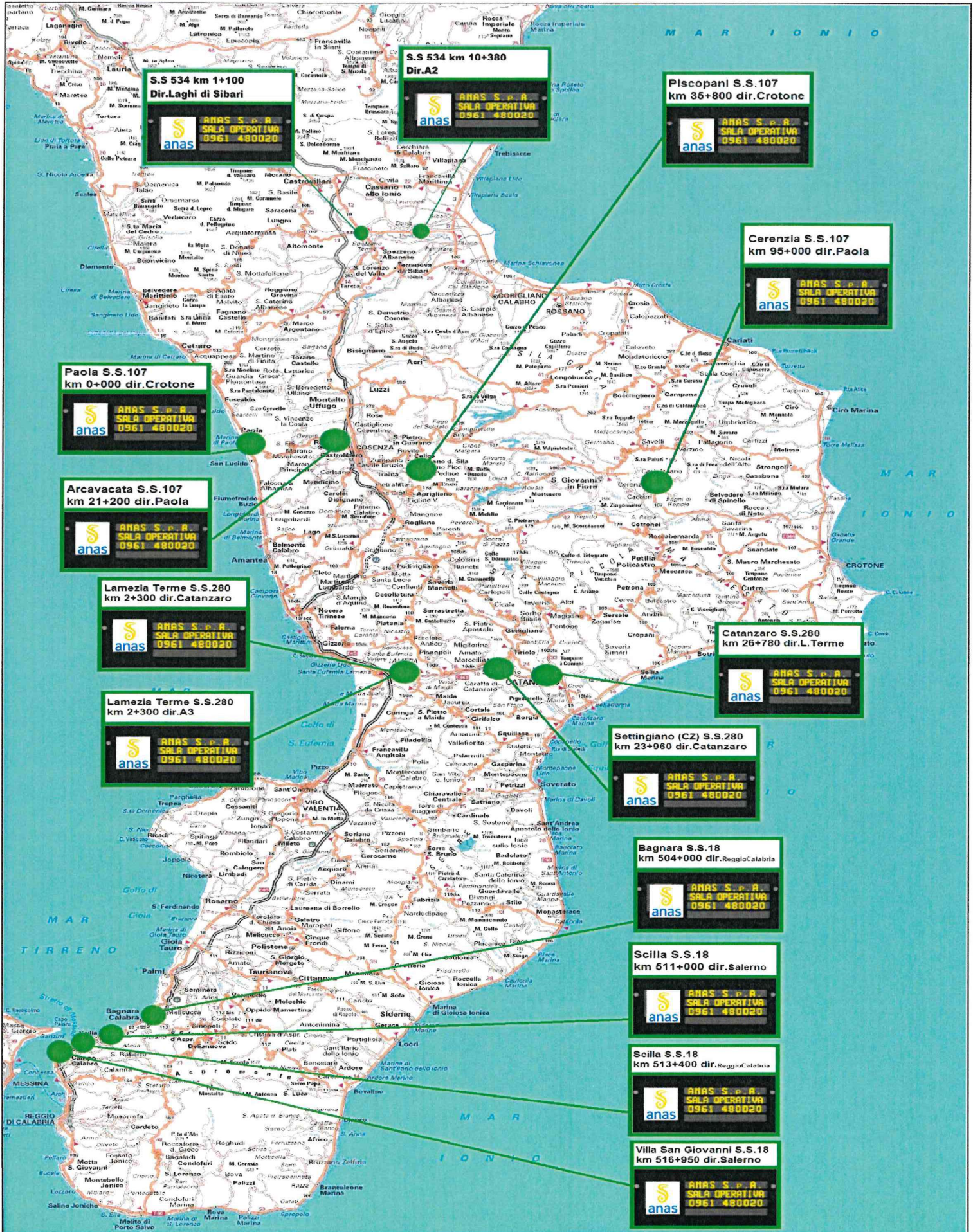
B - DEPOSITI ANAS										
TIPO	STRADA	KM	LONGITUDINE	LATITUDINE	INDIRIZZO	LOCALITÀ	COMUNE	PROVINCIA	CENTRO	
Centro di Manutenzione	SS182	50.4	16.31465661341	38.575494722499	SS 182	SERRA SAN BRUNO	SERRA SAN BRUNO	VV	A	
Autoparco Ricovero Mezzi	EX SS 19	373.264	16.602628631533	38.890336589619	DEGLI SVEVI	CATANZARO	CATANZARO	CZ	B	
Casa Cantoniera	SS179	1.64	16.503142230228	39.162246133237	SS 179 DEL LAGO AMPOLLINO	PARENTI	PARENTI	CS	B	
Centro di Manutenzione	SS107	85.7	16.555351	38.9319567	C.da Cuturelle	Cuturrelle	SAN GIOVANNI IN FIORE	CS	C	
Casa Cantoniera	SS108bis	38.7	16.513028517381	39.251379291564	LOC. LORICA	SAN GIOVANNI IN FIORE	SAN GIOVANNI IN FIORE	CS	C	
Centro di Manutenzione	SS177	64.099	16.454872	39.3423762	Via Forgitelle	Camigliatello	Spezzano della Sila	CS	C	
Casa Cantoniera	SS107	21.5	16.194747684919	39.346327355826	RENDE	RENDE	RENDE	CS	C	
Casa Cantoniera	SS177	14.266	16.543515427053	39.39749438785	SS177	LONGOBUCCO	LONGOBUCCO	CS	C	
Magazzino o Deposito	SS283	31.79	16.185033833623	39.585984027981	BIVIO CIMINO	SAN MARCO ARGENTANO	SAN MARCO ARGENTANO	CS	C	
Casa Cantoniera	SS534	18.2	16.446225168199	39.723406336307	C/DA STOMPI	CASSANO ALLO IONIO	CASSANO ALLO IONIO	CS	C	
Casa Cantoniera	SS660	1.2	16.258422089756	39.461912289299	SS 660 DI ACRÌ	LUZZI	LUZZI	CS	D	
Centro di Manutenzione	SS481	43.6	16.6200451155	39.95833566403	C.DA COLFARI	AMENDOLARA	AMENDOLARA	CS	D	
Magazzino o Deposito	SS183	21.4	38.16547	15.83661	Via Garibaldi	GAMBARIE	Santo Stefano D'Aspr.	RC	E	
Centro di Manutenzione	EX SS 111	4.7	15.921659935281	38.406348503231	SS 111 GIOIA TAURO	GIOIA TAURO	GIOIA TAURO	RC	E	

C - AREE DI STAZIONAMENTO				
TRATTA		AREA DI SERVIZIO O DI PARCHEGGIO	KM	TIPOLOGIA AREA
STRADA	DENOMINAZIONE			
SS106	SS106 JONICA	Crotone	249.6	Are di regolazione
SS107	SS107 SILANA CROTONESE	Paola	0.2	Filtraggio e accumulo mezzi pesanti
SS107	SS107 SILANA CROTONESE	S. Fili	15.6	Filtraggio e accumulo mezzi pesanti
SS107	SS107 SILANA CROTONESE	Zumpano	32.0	Filtraggio e accumulo mezzi pesanti
SS107	SS107 SILANA CROTONESE	Celico	45.0	Filtraggio e accumulo mezzi pesanti
SS107	SS107 SILANA CROTONESE	Caccuri	99.1	Filtraggio e accumulo mezzi pesanti
SS18	SS18 TIRRENA INFERIORE	Area mercato settimanale del Comune di Scalea	260.8	Are di regolazione
SS18	SS18 TIRRENA INFERIORE	Falerna	360.1	Are di regolazione
SS18	SS18 TIRRENA INFERIORE	Area Industriale ex SIR di Lamezia Terme *	382.7	Are di regolazione
SS18	SS18 TIRRENA INFERIORE	Porto di Gioia Tauro	417.0	Are di regolazione
SS283	SS283 DELLE TERME LUIGIANE	Autolinee	0.1	Filtraggio e accumulo mezzi pesanti
SS283	SS283 DELLE TERME LUIGIANE	San Marco Argentano	33.0	Are di regolazione
SS682	SS682 JONIO - TIRRENO	Rosarno	0.0	Are di regolazione
SS682	SS682 JONIO - TIRRENO	Svincolo di Polistine	10.3	Are di regolazione
SS682	SS682 JONIO - TIRRENO	Svincolo di Mammola	27.9	Are di regolazione
NSA561		Bivio di Podargoni	20.6	Are di regolazione

* Previa Verifica del Rischio Idrologico







AL SUEM 118 DI CATANZARO
 AL SUEM 118 DI COSENZA
 AL SUEM 118 DI CROTONE
 AL SUEM 118 DI REGGIO CALABRIA
 AL SUEM 118 DI VIBO VALENTIA
 ALLE FERROVIE DELLA CALABRIA
 AL COMANDO LEGIONE CARABINIERI REGIONE CALABRIA
 AL COMANDO PROVINCIALE CARABINIERI DI CATANZARO
 AL COMANDO PROVINCIALE CARABINIERI DI COSENZA
 AL COMANDO PROVINCIALE CARABINIERI DI CROTONE
 AL COMANDO PROVINCIALE CARABINIERI DI REGGIO CALABRIA
 AL COMANDO PROVINCIALE CARABINIERI DI VIBO VALENTIA
 AL COMUNE DI GUARDIA PIEMONTESE
 AL COMUNE DI ACQUAPPESA
 AL COMUNE DI ACRÌ
 AL COMUNE DI ALBIDONA
 AL COMUNE DI ALTILIA
 AL COMUNE DI AMENDOLARA
 AL COMUNE DI APRIGLIANO
 AL COMUNE DI BIANCHI
 AL COMUNE DI CACCURI
 AL COMUNE DI CALANNA
 AL COMUNE DI CALOVETO
 AL COMUNE DI CARLOPOLI
 AL COMUNE DI CAROLEI
 AL COMUNE DI CARPANZANO
 AL COMUNE DI CASALI DEL MANCO
 AL COMUNE DI CASTELSILANO
 AL COMUNE DI CASTROREGIO
 AL COMUNE DI CELICO
 AL COMUNE DI COLOSIMI
 AL COMUNE DI COSENZA
 AL COMUNE DI COSOLETO
 AL COMUNE DI CROPALATI

Struttura Territoriale Calabria

Via E. De Riso, 2 - 88100 Catanzaro - T [+39] 0961531011 - F [+39] 0961725106
 Pec ct.calabria@postacert.stradeanas.it - www.stradeanas.it

Anas S.p.A. - Gruppo Ferrovie dello Stato Italiane

Società con socio unico soggetta all'attività di direzione e coordinamento di Rete Ferroviaria Italiana S.p.A. e concessionaria ai sensi del D.L. 138/2002 (convertito con L. 178/2002)

Sede Legale: Via Monzambano, 10 - 00185 Roma - T [+39] 06 44461 - F [+39] 06 4456224

Pec anas@postacert.stradeanas.it

Cap. Soc. € 2.269.892.000,00 - Iscr. R.E.A. 1024951 - P.IVA 2133681003 - C.F. 80208450587



SPETT.LE COMUNE DI DECOLLATURA
AL COMUNE DI DIPIGNANO
AL COMUNE DI DOMANICO
AL COMUNE DI FAGNANO CASTELLO
AL COMUNE DI FOSSATO SERRALTA
AL COMUNE DI FRANCA
AL COMUNE DI GAGLIATO
AL COMUNE DI GEROCARNE
AL COMUNE DI GIMIGLIANO
AL COMUNE DI LAGANADI
AL COMUNE DI LAGO
AL COMUNE DI LONGOBUCCO
AL COMUNE DI LUZZI
AL COMUNE DI MANGONE
AL COMUNE DI MARTIRANO
AL COMUNE DI MARZI
AL COMUNE DI MELICUCCO
AL COMUNE DI MORMANNO
AL COMUNE DI MOTTA SANTA LUCIA
AL COMUNE DI ORIOLO
AL COMUNE DI PAOLA
AL COMUNE DI PAPASIDERO
AL COMUNE DI PARENTI
AL COMUNE DI PATERNO CALABRO
AL COMUNE DI PEDIVIGLIANO
AL COMUNE DI PENTONE
AL COMUNE DI PETRIZZI
AL COMUNE DI POLISTENA
AL COMUNE DI RENDE
AL COMUNE DI ROCCA DI NETO
AL COMUNE DI ROGLIANO
AL COMUNE DI ROVITO
AL COMUNE DI SAN FILI
AL COMUNE DI SAN GIOVANNI IN FIORE

AL COMUNE DI SAN GREGORIO D'IPPONA
AL COMUNE DI SAN LORENZO DEL VALLO
AL COMUNE DI SAN LUCIDO
AL COMUNE DI SAN MARCO ARGENTANO
AL COMUNE DI SAN PIETRO APOSTOLO
AL COMUNE DI SAN PIETRO IN GUARANO
AL COMUNE DI SANT'ALESSIO IN ASPROMONTE
AL COMUNE DI SANT'EUFEMIA D'ASPROMONTE
AL COMUNE DI SANTA DOMENICA TALAO
AL COMUNE DI SANTA SEVERINA
AL COMUNE DI SANTO STEFANO DI ROGLIANO
AL COMUNE DI SANTO STEFANO IN ASPROMONTE
AL COMUNE DI SCANDALE
AL COMUNE DI SCIGLIANO
AL COMUNE DI SIMBARIO
AL COMUNE DI SINOPOLI
AL COMUNE DI SORBO SANBASILE
AL COMUNE DI SORIANELLO
AL COMUNE DI SORIANO CALABRO
AL COMUNE DI SOVERIA MANNELLI
AL COMUNE DI SPADOLA
AL COMUNE DI SPEZZANO DELLA SILA
AL COMUNE DI TARSIA
AL COMUNE DI TAVERNA
AL COMUNE DI TIRIOLO
AL COMUNE DI TORRE DI RUGGERO
AL COMUNE DI VALLELONGA
AL COMUNE DI ZUMPANO
AL COMUNE DI ARGUSTO
AL COMUNE DI CHIARAVALLE
AL COMUNE DI CINQUEFRONDI
AL COMUNE DI MAMMOLA
AL COMUNE DI SERRA SAN BRUNO
AL COMUNE DI SPEZZANO ALBANESE

AL COMANDO POLIZIA STRADALE DI CROTONE
AL COMANDO POLIZIA STRADALE DI REGGIO CALABRIA
AL COPS DI LAMEZIA TERME
AL COMANDO POLIZIA STRADALE DI CATANZARO
AL COMANDO POLIZIA STRADALE DI VIBO VALENTIA
ALLA SEZIONE POLIZIA STRADALE DI COSENZA
ALLA PREFETTURA DI CROTONE
ALLA PREFETTURA DI CATANZARO
ALLA PREFETTURA DI COSENZA
ALLA PREFETTURA DI REGGIO CALABRIA
ALLA PREFETTURA DI VIBO VALENTIA
ALLA PROTEZIONE CIVILE DI CATANZARO
ALL' AMMINISTRAZIONE PROVINCIALE DI CATANZARO
ALL' AMMINISTRAZIONE PROVINCIALE DI COSENZA
ALL' AMMINISTRAZIONE PROVINCIALE DI CROTONE
ALL' AMMINISTRAZIONE PROVINCIALE DI REGGIO CALABRIA
ALL' AMMINISTRAZIONE PROVINCIALE DI VIBO VALENTIA
ALLA QUESTURA DI CROTONE
ALLA QUESTURA DI REGGIO CALABRIA
ALLA QUESTURA DI CATANZARO
ALLA QUESTURA DI COSENZA
ALLA QUESTURA DI VIBO VALENTIA
ALLA REGIONE CALABRIA
AL COMANDO PROVINCIALE VV.F. DI CATANZARO
AL COMANDO PROVINCIALE VV.F. DI COSENZA
AL COMANDO PROVINCIALE VV.F. DI CROTONE
AL COMANDO PROVINCIALE VV.F. DI REGGIO CALABRIA
AL COMANDO PROVINCIALE VV.F. DI VIBO VALENTIA
ALL' ANAS S.P.A. DIREZIONE GENERALE
ALL' AREA GESTIONE RETE AUTOSTRADA DEL MEDITERRANEO
AL CCISS
AL CENTRO C AGR CATANZARO
AL CENTRO D AGR CATANZARO
AL CENTRO A AGR CATANZARO

A CENTRO B AGR CATANZARO
AL CENTRO E AGR CATANZARO
ALLA SALA SITUAZIONI
AL SUPPORTO TECNICO TRASPORTI ECCEZIONALI
A SEGRETERIA AGR CATANZARO
ALL' U.R.P.
ALL' UFFICIO SERVICE E PATRIMONIO TRASP. ECCEZIONALI
ALL' UFFICIO STAMPA ANAS

OGGETTO

Gestione della viabilità - Obbligo di catene a bordo

- * Tratta NSA 562 STRADA DEL MEDIO SAVUTO dal km 0+000 al km 10+000, Entrambe, Corsie: tutte, (Tratta Bivio Arena Bianca - Decollatura - Obbligo di catene a bordo o pneumatici da neve montati), Provvedimenti: obbligo catene a bordo o di pneumatici invernali

- * Tratta NSA 571 D'ASPROMONTE dal km 0+000 al km 93+000, (Entrambe), Corsie: tutte, (Tratta Ceramida - Bovalino - obbligo di catene a bordo o pneumatici da neve montati), Provvedimenti: obbligo catene a bordo o di pneumatici invernali

- * Tratta NSA 572 DI MONTE CUCCO E MONTE PECORARO dal km 25+000 al km 50+000, (Entrambe), Corsie: tutte, tutte le corsie (Tratta Vallelonga - Nardo di Pace - obbligo di catene a bordo o pneumatici da neve montati), Provvedimenti: obbligo catene a bordo o di pneumatici invernali

- * Tratta SS 107 SILANA CROTONESE dal km 0+000 al km 137+650, Entrambe, Corsie: tutte, Tratta Paola - Crotone - obbligo di catene a bordo o pneumatici da neve montati, Provvedimenti: obbligo catene a bordo o di pneumatici invernali

- * Tratta SS 108 BIS SILANA DI CARIATI dal km 1+300 al km 54+650, Entrambe, Corsie: tutte, Tratta Loc. Colosimi - Garga - obbligo di catene a bordo o pneumatici da neve montati, Provvedimenti: obbligo catene a bordo o di pneumatici invernali

- * Tratta SS 109 DELLA PICCOLA SILA dal km 68+200 al km 69+363, Entrambe, Corsie: tutte, Tratta Cafarda - Taverna - obbligo di catene a bordo o pneumatici da neve montati, Provvedimenti: obbligo catene a bordo o di pneumatici invernali

- * Tratta SS 109 BIS DELLA PICCOLA SILA dal km 6+512 al km 19+485, Entrambe, Corsie: tutte, Tratta Cafarda - Pentone - obbligo di catene a bordo o pneumatici da neve montati, Provvedimenti:

obbligo catene a bordo o di pneumatici invernali

* Tratta SS 109 QUATER DELLA PICCOLA SILA dal km 0+000 al km 19+438, Entrambe, Corsie: tutte, Tratta Bivio Cafarda - Taverna - obbligo di catene a bordo o pneumatici da neve montati, Provvedimenti: obbligo catene a bordo o di pneumatici invernali

* Tratta SS 109 RACC. DELLA PICCOLA SILA dal km 0+000 al km 3+077, (Entrambe), Corsie: tutte, tutte le corsie (Loc. Pentone - obbligo di catene a bordo o pneumatici da neve montati), Provvedimenti: obbligo catene a bordo o di pneumatici invernali

* Tratta SS 177 SILANA DI ROSSANO dal km 0+000 al km 59+735, Entrambe, Corsie: tutte, Tratta bivio Camigliatello - Cropalati - obbligo di catene a bordo o pneumatici da neve montati, Provvedimenti: obbligo catene a bordo o di pneumatici invernali

* Tratta SS 177 DIR. DI LONGOBUCCO dal km 0+000 al km 9+608, Entrambe, Corsie: tutte, Loc. Longobucco - obbligo di catene a bordo o pneumatici da neve montati, Provvedimenti: obbligo catene a bordo o di pneumatici invernali

* Tratta SS 179 DEL LAGO AMPOLLINO dal km 0+000 al km 5+790, Entrambe, Corsie: tutte, Tratta Spineto - Bocca di Piazza - obbligo di catene a bordo o pneumatici da neve montati, Provvedimenti: obbligo catene a bordo o di pneumatici invernali

* Tratta SS 179 DIR. DEL LAGO AMPOLLINO dal km 0+000 al km 9+140, Entrambe, Corsie: tutte, Tratta Bivio Spineto - Albi - obbligo di catene a bordo o pneumatici da neve montati, Provvedimenti: obbligo catene a bordo o di pneumatici invernali

* Tratta SS 182 DELLE SERRE CALABRE dal km 43+000 al km 73+000, Entrambe, Corsie: tutte, Tratta Sorianello - Chiaravalle - obbligo di catene a bordo o pneumatici da neve montati, Provvedimenti: obbligo catene a bordo o di pneumatici invernali

* Tratta SS 183 ASPROMONTE JONIO dal km 0+000 al km 21+400, Entrambe, Corsie: tutte, Tratta Delianuova - Gambarie - obbligo di catene a bordo o pneumatici da neve montati, Provvedimenti: obbligo catene a bordo o di pneumatici invernali

* Tratta SS 184 DELLE GAMBARIE dal km 0+000 al km 29+164, Entrambe, Corsie: tutte, Tratta Gallico - Gambarie - obbligo di catene a bordo o pneumatici da neve montati, Provvedimenti: obbligo catene a bordo o di pneumatici invernali

* Tratta SS 19 DELLE CALABRIE dal km 277+960 al km 365+700, Entrambe, Corsie: tutte, Tratta Cosenza - Catanzaro - obbligo di catene a bordo o pneumatici da neve montati, Provvedimenti: obbligo catene a bordo o di pneumatici invernali

* Tratta SS 278 DI POTAME dal km 0+000 al km 40+590, Entrambe, Corsie: tutte, Tratta Cosenza - Amantea - obbligo di catene a bordo o pneumatici da neve montati, Provvedimenti: obbligo catene a bordo o di pneumatici invernali

* Tratta SS 283 DELLE TERME LUIGIANE dal km 0+000 al km 18+000, Entrambe, Corsie: tutte, Tratta Guardia Piemontese - Fagnano - obbligo di catene a bordo o pneumatici da neve montati, Provvedimenti: obbligo catene a bordo o di pneumatici invernali

* Tratta SS 283 VAR DELLA STAZIONE DI SAN MARCO ROGGIANO dal km 0+000 al km 6+140, Entrambe, Corsie: tutte, Loc. San Marco Argentano - obbligo di catene a bordo o pneumatici da neve montati, Provvedimenti: obbligo catene a bordo o di pneumatici invernali

* Tratta SS 481 DELLA VALLE DEL FERRO dal km 27+000 al km 31+000, Entrambe, Corsie: tutte, Tratta Oriolo - Castroregio - obbligo di catene a bordo o pneumatici da neve montati, Provvedimenti: obbligo catene a bordo o di pneumatici invernali

* Tratta SS 504 DI MORMANNO dal km 0+000 al km 37+820, Entrambe, Corsie: tutte, Tratta Scalea - Mormanno - obbligo di catene a bordo o pneumatici da neve montati, Provvedimenti: obbligo catene a bordo o di pneumatici invernali

* Tratta SS 531 DI CROPALATI dal km 8+000 al km 15+560, Entrambe, Corsie: tutte, Tratta - Caloveto - Cropalati - obbligo di catene a bordo o pneumatici da neve montati, Provvedimenti: obbligo catene a bordo o di pneumatici invernali

* Tratta SS 616 DI PEDIVIGLIANO dal km 0+000 al km 17+000, Entrambe, Corsie: tutte, Tratta Colosimi Martirano - Svincolo A2 - obbligo di catene a bordo o pneumatici da neve montati, Provvedimenti: obbligo catene a bordo o di pneumatici invernali

* Tratta SS 616 DIR DI PEDIVIGLIANO dal km 0+000 al km 3+049, Entrambe, Corsie: tutte, Loc. Altilia - obbligo di catene a bordo o pneumatici da neve montati, Provvedimenti: obbligo catene a bordo o di pneumatici invernali

* Tratta SS 660 DI ACRI dal km 0+000 al km 43+143, Entrambe, Corsie: tutte, Tratta Luzzi - Acri -

obbligo di catene a bordo o pneumatici da neve montati, Provvedimenti: obbligo catene a bordo o di pneumatici invernali

* Tratta SS 682 JONIO - TIRRENO dal km 10+950 al km 27+000, Entrambe, Corsie: tutte, Tratta Mammola - Polistena - obbligo di catene a bordo o pneumatici da neve montati, Provvedimenti: obbligo catene a bordo o di pneumatici invernali

* Tratta SS 713 TRASVERSALE DELLE SERRE dal km 6+615 al km 37+110, Entrambe, Corsie: tutte, Tratta Vazzano - Gagliato - obbligo di catene a bordo o pneumatici da neve montati, Provvedimenti: obbligo catene a bordo o di pneumatici invernali

* Tratta SS 713 DIR DI SERRA SAN BRUNO dal km 0+000 al km 6+864, Entrambe, Corsie: tutte, Loc. Serra san Bruno - obbligo di catene a bordo o pneumatici da neve montati, Provvedimenti: obbligo catene a bordo o di pneumatici invernali

* Tratta SS 713 DIR/ A DI SERRA SAN BRUNO dal km 0+000 al km 0+536, Entrambe, Corsie: tutte, Loc. Serra San Bruno - obbligo di catene a bordo o pneumatici da neve montati, Provvedimenti: obbligo catene a bordo o di pneumatici invernali

Disciplina della circolazione stradale in periodo invernale.

I comuni interessati sono: Acquappesa, Acri, Albidona, Altilia, Amendolara, Aprigliano, Argusto, Bianchi, Caccuri, Calanna, Caloveto, Carlopoli, Carolei, Carpanzano, Casali del Manco, Cosoleto, Castelsilano, Castroregio, Celico, Chiaravalle Centrale, Cinquefrondi, Colosimi, Cosenza, Cropalati, Decollatura, Dipignano, Domanico, Fagnano Castello, Fossato Serralta, Francica, Gagliato, Gerocarne, Gimigliano, Guardia Piemontese, Laganadi, Lago, Longobucco, Luzzi, Mammola, Mangone, Martirano, Marzi, Melicucco, Mormanno, Motta Santa Lucia, Oriolo, Paola, Papasidero, Parenti, Paterno Calabro, Pedivigliano, Pentone, Petrizzi, Polistena, Rende, Rocca di Neto, Rogliano, Rovito, San Fili, San Giovanni in Fiore, San Gregorio d Ippona, San Lorenzo del Vallo, San Lucido, San Marco Argentano, San Pietro Apostolo, San Pietro in Guarano, Sant Alessio in Aspromonte, Santa Domenica Talao, Sant Eufemia D Aspromonte, Santa Severina, Santo Stefano di Rogliano, Santo Stefano in Aspromonte, Scandale, Serra San Bruno, Simbario, Sinopoli, Sorbo San Basile, Sorianello, Soriano Calabro, Soveria Mannelli, Spadola, Spezzano Albanese, Spezzano Sila, Tarsia, Taverna, Tiriolo, Torre Ruggiero, Vallelonga, Zumpano.

Con riferimento all'oggetto, si trasmette l'Ordinanza n. **371/2023/CZ**

ORDINANZA N. 371/2023/CZ

RESPONSABILE STRUTTURA TERRITORIALE

PREMESSO

Premesso che durante il periodo invernale le precipitazioni nevose ed i fenomeni di pioggia ghiacciata possono avere durata ed intensità tali da creare situazioni di pericolo per gli utenti e condizionare il regolare svolgimento del traffico;

VISTO

il D.Lgs del 30/04/1992 n. 285 sulla disciplina della circolazione stradale ed il relativo regolamento di esecuzione approvato con D.P.R. 16/12/92 n. 495; gli art. 5, comma 3, e 6, comma 4 del citato D.Lgs; la Direttiva del Ministro dell'Infrastrutture e Trasporti n° RU/1580 del 16.01.2013;
- La procura del 11/09/2020, repertorio n. 84724

CONSIDERATO

che detti fenomeni possono, in base alla loro intensità, determinare situazioni di ridotte condizioni di aderenza degli pneumatici dei veicoli; che in tali circostanze occorre evitare che i veicoli in difficoltà possono produrre blocchi della circolazione rendendo di conseguenza difficoltoso, se non impossibile, garantire l'espletamento del servizio di sgombero neve; che risultano individuate le tratte di strade statali di competenza per le quali occorre provvedere all'attuazione di misure atte a prevenire possibili criticità alla Circolazione connesse con avverse condizioni meteo;

SENTITO

- Il parere favorevole Responsabile Area Gestione Rete

ORDINA

- * obbligo catene a bordo o di pneumatici invernali su SS 179 DIR. DEL LAGO AMPOLLINO dal km 0+000 al km 9+140, Entrambe, su tutte le corsie, Tratta Bivio Spineto - Albi - obbligo di catene a bordo o pneumatici da neve montati, a partire dalle ore 00:00 del 15/11/2023 fino alle ore 24:00 del 15/04/2024; interesserà tutti gli utenti.
- * obbligo catene a bordo o di pneumatici invernali su SS 184 DELLE GAMBARIE dal km 0+000 al km 29+164,

Entrambe, su tutte le corsie, Tratta Gallico - Gambarie - obbligo di catene a bordo o pneumatici da neve montati, a partire dalle ore 00:00 del 15/11/2023 fino alle ore 24:00 del 15/04/2024; interesserà tutti gli utenti.

* obbligo catene a bordo o di pneumatici invernali su SS 278 DI POTAME dal km 0+000 al km 40+590, Entrambe, su tutte le corsie, Tratta Cosenza - Amantea - obbligo di catene a bordo o pneumatici da neve montati, a partire dalle ore 00:00 del 15/11/2023 fino alle ore 24:00 del 15/04/2024; interesserà tutti gli utenti.

* obbligo catene a bordo o di pneumatici invernali su SS 283 DELLE TERME LUIGIANE dal km 0+000 al km 18+000, Entrambe, su tutte le corsie, Tratta Guardia Piemontese - Fagnano - obbligo di catene a bordo o pneumatici da neve montati, a partire dalle ore 00:00 del 15/11/2023 fino alle ore 24:00 del 15/04/2024; interesserà tutti gli utenti.

* obbligo catene a bordo o di pneumatici invernali su SS 177 DIR. DI LONGOBUCCO dal km 0+000 al km 9+608, Entrambe, su tutte le corsie, Loc. Longobucco - obbligo di catene a bordo o pneumatici da neve montati, a partire dalle ore 00:00 del 15/11/2023 fino alle ore 24:00 del 15/04/2024; interesserà tutti gli utenti.

* obbligo catene a bordo o di pneumatici invernali su NSA 562 STRADA DEL MEDIO SAVUTO dal km 0+000 al km 10+000, Entrambe, su tutte le corsie, (Tratta Bivio Arena Bianca - Decollatura - Obbligo di catene a bordo o pneumatici da neve montati), a partire dalle ore 00:00 del 15/11/2023 fino alle ore 24:00 del 15/04/2024; interesserà tutti gli utenti.

* obbligo catene a bordo o di pneumatici invernali su SS 283 VAR DELLA STAZIONE DI SAN MARCO ROGGIANO dal km 0+000 al km 6+140, Entrambe, su tutte le corsie, Loc. San Marco Argentano - obbligo di catene a bordo o pneumatici da neve montati, a partire dalle ore 00:00 del 15/11/2023 fino alle ore 24:00 del 15/04/2024; interesserà tutti gli utenti.

* obbligo catene a bordo o di pneumatici invernali su SS 531 DI CROPALATI dal km 8+000 al km 15+560, Entrambe, su tutte le corsie, Tratta - Caloveto - Cropalati - obbligo di catene a bordo o pneumatici da neve montati, a partire dalle ore 00:00 del 15/11/2023 fino alle ore 24:00 del 15/04/2024; interesserà tutti gli utenti.

* obbligo catene a bordo o di pneumatici invernali su NSA 571 D'ASPRONTE dal km 0+000 al km 93+000, (Entrambe), su tutte le corsie, (Tratta Ceramida - Bovalino - obbligo di catene a bordo o pneumatici da neve montati), a partire dalle ore 00:00 del 15/11/2023 fino alle ore 24:00 del 15/04/2024; interesserà tutti gli utenti.

* obbligo catene a bordo o di pneumatici invernali su NSA 572 DI MONTE CUCCO E MONTE PECORARO dal km 25+000 al km 50+000, (Entrambe), su tutte le corsie, tutte le corsie (Tratta Vallelonga - Nardo di Pace - obbligo di catene a bordo o pneumatici da neve montati), a partire dalle ore 00:00 del 15/11/2023 fino alle ore 24:00 del 15/04/2024; interesserà tutti gli utenti.

* obbligo catene a bordo o di pneumatici invernali su SS 109 RACC. DELLA PICCOLA SILA dal km 0+000 al km 3+077, (Entrambe), su tutte le corsie, tutte le corsie (Loc. Pentone - obbligo di catene a bordo o pneumatici da neve montati), a partire dalle ore 00:00 del 15/11/2023 fino alle ore 24:00 del 15/04/2024; interesserà tutti gli utenti.

* obbligo catene a bordo o di pneumatici invernali su SS 616 DIR DI PEDIVIGLIANO dal km 0+000 al km 3+049,

Entrambe, su tutte le corsie, Loc. Altilia - obbligo di catene a bordo o pneumatici da neve montati, a partire dalle ore 00:00 del 15/11/2023 fino alle ore 24:00 del 15/04/2024; interesserà tutti gli utenti.

* obbligo catene a bordo o di pneumatici invernali su SS 481 DELLA VALLE DEL FERRO dal km 27+000 al km 31+000, Entrambe, su tutte le corsie, Tratta Oriolo - Castroregio - obbligo di catene a bordo o pneumatici da neve montati, a partire dalle ore 00:00 del 15/11/2023 fino alle ore 24:00 del 15/04/2024; interesserà tutti gli utenti.

* obbligo catene a bordo o di pneumatici invernali su SS 504 DI MORMANNO dal km 0+000 al km 37+820, Entrambe, su tutte le corsie, Tratta Scalea - Mormanno - obbligo di catene a bordo o pneumatici da neve montati, a partire dalle ore 00:00 del 15/11/2023 fino alle ore 24:00 del 15/04/2024; interesserà tutti gli utenti.

* obbligo catene a bordo o di pneumatici invernali su SS 109 QUATER DELLA PICCOLA SILA dal km 0+000 al km 19+438, Entrambe, su tutte le corsie, Tratta Bivio Cafarda - Taverna - obbligo di catene a bordo o pneumatici da neve montati, a partire dalle ore 00:00 del 15/11/2023 fino alle ore 24:00 del 15/04/2024; interesserà tutti gli utenti.

* obbligo catene a bordo o di pneumatici invernali su SS 177 SILANA DI ROSSANO dal km 0+000 al km 59+735, Entrambe, su tutte le corsie, Tratta bivio Camigliatello - Cropalati - obbligo di catene a bordo o pneumatici da neve montati, a partire dalle ore 00:00 del 15/11/2023 fino alle ore 24:00 del 15/04/2024; interesserà tutti gli utenti.

* obbligo catene a bordo o di pneumatici invernali su SS 616 DI PEDIVIGLIANO dal km 0+000 al km 17+000, Entrambe, su tutte le corsie, Tratta Colosimi Martirano - Svincolo A2 - obbligo di catene a bordo o pneumatici da neve montati, a partire dalle ore 00:00 del 15/11/2023 fino alle ore 24:00 del 15/04/2024; interesserà tutti gli utenti.

* obbligo catene a bordo o di pneumatici invernali su SS 660 DI ACRI dal km 0+000 al km 43+143, Entrambe, su tutte le corsie, Tratta Luzzi - Acri - obbligo di catene a bordo o pneumatici da neve montati, a partire dalle ore 00:00 del 15/11/2023 fino alle ore 24:00 del 15/04/2024; interesserà tutti gli utenti.

* obbligo catene a bordo o di pneumatici invernali su SS 682 JONIO - TIRRENO dal km 10+950 al km 27+000, Entrambe, su tutte le corsie, Tratta Mammola - Polistena - obbligo di catene a bordo o pneumatici da neve montati, a partire dalle ore 00:00 del 15/11/2023 fino alle ore 24:00 del 15/04/2024; interesserà tutti gli utenti.

* obbligo catene a bordo o di pneumatici invernali su SS 713 DIR DI SERRA SAN BRUNO dal km 0+000 al km 6+864, Entrambe, su tutte le corsie, Loc. Serra san Bruno - obbligo di catene a bordo o pneumatici da neve montati, a partire dalle ore 00:00 del 15/11/2023 fino alle ore 24:00 del 15/04/2024; interesserà tutti gli utenti.

* obbligo catene a bordo o di pneumatici invernali su SS 713 DIR/ A DI SERRA SAN BRUNO dal km 0+000 al km 0+536, Entrambe, su tutte le corsie, Loc. Serra San Bruno - obbligo di catene a bordo o pneumatici da neve montati, a partire dalle ore 00:00 del 15/11/2023 fino alle ore 24:00 del 15/04/2024; interesserà tutti gli utenti.

* obbligo catene a bordo o di pneumatici invernali su SS 19 DELLE CALABRIE dal km 277+960 al km 365+700, Entrambe, su tutte le corsie, Tratta Cosenza - Catanzaro - obbligo di catene a bordo o pneumatici da neve montati, a partire dalle ore 00:00 del 15/11/2023 fino alle ore 24:00 del 15/04/2024; interesserà tutti gli utenti.

* obbligo catene a bordo o di pneumatici invernali su SS 713 TRASVERSALE DELLE SERRE dal km 6+615 al km 37+110, Entrambe, su tutte le corsie, Tratta Vazzano - Gagliato - obbligo di catene a bordo o pneumatici da neve montati, a partire dalle ore 00:00 del 15/11/2023 fino alle ore 24:00 del 15/04/2024; interesserà tutti gli utenti.

* obbligo catene a bordo o di pneumatici invernali su SS 107 SILANA CROTONESE dal km 0+000 al km 137+650, Entrambe, su tutte le corsie, Tratta Paola - Crotone - obbligo di catene a bordo o pneumatici da neve montati, a partire dalle ore 00:00 del 15/11/2023 fino alle ore 24:00 del 15/04/2024; interesserà tutti gli utenti.

* obbligo catene a bordo o di pneumatici invernali su SS 108 BIS SILANA DI CARIATI dal km 1+300 al km 54+650, Entrambe, su tutte le corsie, Tratta Loc. Colosimi - Garga - obbligo di catene a bordo o pneumatici da neve montati, a partire dalle ore 00:00 del 15/11/2023 fino alle ore 24:00 del 15/04/2024; interesserà tutti gli utenti.

* obbligo catene a bordo o di pneumatici invernali su SS 109 BIS DELLA PICCOLA SILA dal km 6+512 al km 19+485, Entrambe, su tutte le corsie, Tratta Cafarda - Pentone - obbligo di catene a bordo o pneumatici da neve montati, a partire dalle ore 00:00 del 15/11/2023 fino alle ore 24:00 del 15/04/2024; interesserà tutti gli utenti.

* obbligo catene a bordo o di pneumatici invernali su SS 109 DELLA PICCOLA SILA dal km 68+200 al km 69+363, Entrambe, su tutte le corsie, Tratta Cafarda - Taverna - obbligo di catene a bordo o pneumatici da neve montati, a partire dalle ore 00:00 del 15/11/2023 fino alle ore 24:00 del 15/04/2024; interesserà tutti gli utenti.

* obbligo catene a bordo o di pneumatici invernali su SS 179 DEL LAGO AMPOLLINO dal km 0+000 al km 5+790, Entrambe, su tutte le corsie, Tratta Spineto - Bocca di Piazza - obbligo di catene a bordo o pneumatici da neve montati, a partire dalle ore 00:00 del 15/11/2023 fino alle ore 24:00 del 15/04/2024; interesserà tutti gli utenti.

* obbligo catene a bordo o di pneumatici invernali su SS 182 DELLE SERRE CALABRE dal km 43+000 al km 73+000, Entrambe, su tutte le corsie, Tratta Soriano - Chiaravalle - obbligo di catene a bordo o pneumatici da neve montati, a partire dalle ore 00:00 del 15/11/2023 fino alle ore 24:00 del 15/04/2024; interesserà tutti gli utenti.

* obbligo catene a bordo o di pneumatici invernali su SS 183 ASPROMONTE JONIO dal km 0+000 al km 21+400, Entrambe, su tutte le corsie, Tratta Delianuova - Gambarie - obbligo di catene a bordo o pneumatici da neve montati, a partire dalle ore 00:00 del 15/11/2023 fino alle ore 24:00 del 15/04/2024; interesserà tutti gli utenti.

Con decorrenza dal 15/11/2022 e fino al 15/04/2023 a tutti i veicoli a motore esclusi i ciclomotori a due ruote e motocicli, l'obbligo di essere muniti di pneumatici invernali, ovvero di avere a bordo mezzi antisdrucchiolevoli idonei alla marcia su neve e ghiaccio, muniti delle prescritte omologazioni di legge sulle strade Statali sopra elencate:

La sua inosservanza comporterà l'applicazione delle sanzioni previste dal medesimo decreto legislativo.

Sono incaricati di fare osservare la presente ordinanza, i funzionari e gli agenti di cui all'art. 12 del Nuovo Codice della Strada (D.L.vo 30/06/1992 n. 285 e s.m.i.).

RESPONSABILE STRUTTURA TERRITORIALE

(FRANCESCO CAPORASO)

Signed by Francesco Caporaso

on 03/11/2023 08:35:05 CET
