

Progetto cofinanziato



UNIONE
EUROPEA



MINISTERO
DELL'INTERNO

FONDO EUROPEO PER L'INTEGRAZIONE DI CITTADINI DI PAESI TERZI



PREFETTURA di MILANO
UFFICIO TERRITORIALE DEL GOVERNO
Convenzione di sovvenzione n° 2011/FEI/Prog-102488
CUP Assegnato al Progetto F43112000010006



R_ACCORDO INTEGRAZIONE

PRIMI PASSI IN ITALIA

BREVE GUIDA PER I NUOVI CITTADINI

I PRIMI PASSI

SEI IN ITALIA PER LAVORARE?

HAI RAGGIUNTO UN FAMILIARE GIÀ PRESENTE IN ITALIA?

SEI IN ITALIA PER STUDIARE?

HAI PERSO IL LAVORO?

STAI PER AVERE UN BAMBINO?

COSA POSSIAMO FARE PER TE?

FONDO FEI PROGRAMMA
ANNUALE 2011
AZIONE 8 CAPACITY BUILDING

REALIZZATO DA
PREFETTURA DI MILANO CONSIGLIO
TERRITORIALE IMMIGRAZIONE

IN COLLABORAZIONE CON
COOPERATIVA SOCIALE AMELINC

BENVENUTI IN ITALIA

“Integrarsi in Italia presuppone l’apprendimento della lingua italiana e richiede il rispetto, l’adesione e la promozione dei valori democratici di libertà, di eguaglianza e di solidarietà posti a fondamento della Repubblica italiana”

.....

Il 10 marzo 2012 è entrato in vigore il regolamento che disciplina l’accordo di integrazione. A partire da questa data il cittadino non comunitario che farà richiesta di permesso di soggiorno di durata non inferiore a un anno dovrà sottoscrivere un patto con lo Stato italiano. Con la sottoscrizione dell’accordo, il cittadino

straniero si impegna a conseguire specifici obiettivi di integrazione nel periodo di validità del proprio permesso di soggiorno e lo Stato si impegna a sostenere il processo di integrazione dello straniero attraverso l’assunzione di ogni idonea iniziativa in raccordo con le Regioni e gli enti locali.

.....

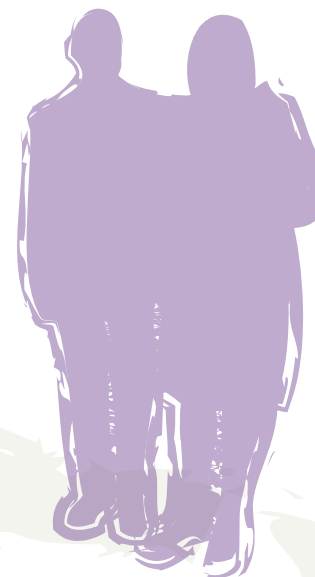
In particolare, come può leggersi nel testo dell’accordo (http://www.interno.it/mininterno/export/sites/default/it/assets/files/22/0936_allegato_a.pdf), il cittadino straniero si impegna a:

- A. acquisire una conoscenza della lingua italiana parlata equivalente almeno al livello A2 di cui al quadro comune europeo di riferimento per le lingue emanato dal Consiglio d’Europa;
- B. acquisire una sufficiente conoscenza dei principi fondamentali della Costituzione della Repubblica, dell’organizzazione e funzionamento delle istituzioni pubbliche

e della vita civile in Italia, con particolare riferimento ai settori della sanità, della scuola, dei servizi sociali, del lavoro;

- C. garantire l’adempimento dell’obbligo di istruzione da parte dei figli minori;
- D. assolvere gli obblighi fiscali e contributivi.

Il cittadino straniero dichiara, altresì, di aderire alla “Carta dei valori della cittadinanza e dell’integrazione” (http://www.interno.it/mininterno/export/sites/default/it/sezioni/sala stampa/speciali/carta_dei_valori/index.html) di cui al decreto del Ministro dell’Interno 23 aprile 2007 e si impegna a rispettarne i principi.



Per ulteriori informazioni, vedi il sito:
<http://www.integrazionemigranti.gov.it>

Dall’altro lato lo Stato:

- A. assicura il godimento dei diritti fondamentali e la pari dignità sociale delle persone senza distinzione di sesso, di razza, di lingua, di religione, di opinioni politiche e di condizioni personali e sociali, prevenendo ogni manifestazione di razzismo e di discriminazione; agevola, inoltre, l’accesso alle informazioni che aiutano i cittadini stranieri a comprendere i principali contenuti della Costituzione italiana e dell’ordinamento generale dello Stato;
- B. garantisce, in raccordo con le regioni e gli enti locali, il controllo del rispetto delle norme a tutela del lavoro dipendente; il pieno accesso ai servizi di natura sanitaria e a quelli relativi alla frequenza della scuola dell’obbligo;
- C. favorisce il processo di integrazione dei cittadini stranieri attraverso l’assunzione di ogni idonea iniziativa, in raccordo con le Regioni, gli enti locali e l’associazionismo no profit.

L'Italia è un Paese meraviglioso, ma la sua burocrazia e i tanti uffici da conoscere, fanno sì che chi decide di soggiornare in questo Paese debba informarsi bene e rispettare le regole del vivere comune. Se sei in Italia, hai sicuramente ottenuto un visto d'ingresso presso una Rappresentanza consolare italiana nel tuo Paese di origine o residenza.

Entro 8 giorni dal tuo arrivo in Italia, devi prenotare un appuntamento per avere il Permesso di Soggiorno tramite il servizio di prenotazione on-line presente nel sito della Prefettura. Se hai ricongiunto dei familiari, devi presentarti con le persone ricongiunte, il Nulla Osta al ricongiungimento, i tuoi documenti di identità e soggiorno, il passaporto e il codice fiscale dei ricongiunti, nel caso sia stato già richiesto. In Prefettura ti sarà consegnato un kit, con l'elenco dei documenti ne-

cessari per andare alle Poste, dove ti verrà indicato un appuntamento con la Questura o il Commissariato di zona più vicino, per le procedure necessarie al fine di acquisire il Permesso di Soggiorno elettronico.

Se il visto d'ingresso è ancora valido, puoi viaggiare in tutti i Paesi europei dell'Area Schengen senza problemi.

In caso di necessità, puoi far rientro nel tuo Paese per un breve soggiorno, anche se non hai ancora ricevuto il permesso di soggiorno elettronico, esibendo il passaporto e la ricevuta della richiesta di permesso di soggiorno rilasciata dalle Poste, senza però fare scalo in altri Paesi dell'Area Schengen. Prima di partire, informati sempre presso il Commissariato di Polizia più vicino, per essere sicuro della documentazione che devi portare con te.

UNA VOLTA ARRIVATI IN ITALIA, QUESTI SONO I PRIMI PASSI DA FARE:

- Richiedere il **PERMESSO DI SOGGIORNO**. Per prenotare il tuo appuntamento vai sul sito www.prefettura.it/milano e clicca su **IMMIGRAZIONE**. Otterrai nel più breve tempo possibile la tua convocazione.
- Iscriverti all'**Ufficio anagrafe** presso il **Comune di domicilio** per prendere la **RESIDENZA** in Italia. L'iscrizione può essere fatta anche se sei in attesa del rilascio del permesso di soggiorno, dimostrando di avere il Visto di ingresso sul tuo passaporto e la copia del Nulla Osta all'ingresso (lo stabilisce la Circolare Ministero dell'Interno n. 16 del 2 aprile 2007, e la Circolare n. 43 del 2 agosto 2007);
- Iscriverti al **Servizio Sanitario Nazionale** presso l'**Ufficio Scelta e Revoca dell'ASL** in cui hai la residenza. Se non hai ancora la residenza puoi comunque iscriverti, indicando il **Comune di domicilio** effettivo (cioè quello che hai indicato per il permesso di soggiorno)–

L'iscrizione al Servizio Sanitario Nazionale e la scelta del tuo **MEDICO DI BASE**, ti danno diritto all'acquisizione di 4 crediti! Ricordati inoltre di scegliere il **PEDIATRA** per i tuoi figli minori di **14** anni. Se i tuoi figli hanno più di **6** anni, possono avere direttamente il **medico di base**.

- Iscrivere i figli minorenni a **SCUOLA** o di informarti per iscrivere i figli maggiorenni all'**UNIVERSITA'** (<http://www.istruzione.it>) o ai corsi di formazione professionali (puoi rivolgerti all'**AFOL**: <http://agenzia.provincia.milano.it> - Se invece devi far riconoscere un titolo di studio conseguito all'estero, dai un'occhiata al sito web: www.miur.it);
- Imparare o migliorare il tuo italiano, iscrivendoti ad un corso gratuito o a pagamento di **LINGUA ITALIANA**. Cerca il corso più vicino a te ed informati sul sito www.certificaituoitaliano.it



SEI IN ITALIA PER LAVORARE ?

PUOI:

- Ricongiungere i tuoi familiari, inviando la domanda di ricongiungimento familiare on-line. Verifica i requisiti sulla pagina web della Prefettura di Milano www.prefettura.it/milano e clicca su **IMMIGRAZIONE** e poi su **RICONGIUNGIMENTO FAMILIARE**. Per compilare ed inviare on-line la domanda, dovrai registrarti su <https://nullaostalavoro.interno.it>.
- Far riconoscere o convertire la tua patente di guida. Verifica i requisiti su: www.mit.gov.it o rivolgiti all'Ufficio della Motorizzazione civile più vicino. Puoi farlo anche in attesa che ti venga rilasciato il permesso di soggiorno elettronico
- Decidere di aprire la tua attività imprenditoriale o commerciale. Otterrai 4 crediti!

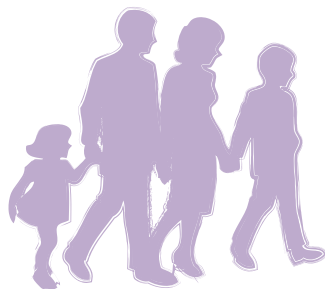
SAI CHE...

- Se sei titolare di un contratto di affitto, ☒ devi registrarlo presso l'**Agenzia delle Entrate**? Visita il sito www.agenziaentrate.gov.it per sapere come fare. **Registrare il contratto è obbligatorio e otterrai 6 crediti!**
- Devi fare la **Dichiarazione dei redditi** ogni anno: informati sul sito dell'Agenzia delle Entrate (<http://www.agenziaentrate.gov.it>) o rivolgiti ad un Patronato.
- Devi pagare le **tasce** entro la scadenza indicata ed in base alla tua situazione socio-economica.
- Devi pagare le **bollette delle utenze** di gas, luce, telefono ed acqua dell'appartamento in cui vivi, entro la scadenza indicate.
- Se fai del **volontariato** ed aiuti altre persone: **otterrai 4 crediti!**

RICORDATI DI:

- **Rinnovare il permesso di soggiorno** 90 giorni prima della scadenza compilando ed inviando l'apposito kit postale! Trovi tutte le informazioni su www.poliziadistato.it o rivolgendoti al Commissariato di Polizia più vicino o agli Sportelli di assistenza per stranieri dei Comuni o dei Patronati.
- **Convertire la tua patente di guida** entro 1 anno di residenza in Italia!
- **Non subaffittare** ad altre persone il tuo appartamento né affittare la tua casa di proprietà a cittadini stranieri irregolari: sono previste delle sanzioni!

HAI RAGGIUNTO UN TUO FAMILIARE GIÀ PRESENTE IN ITALIA ?



PUOI:

- Cercare un lavoro e ed essere assunto/a o aprire una tua attività **imprenditoriale o commerciale**. In questo caso: **otterrai 4 crediti!**
- Migliorare il tuo italiano iscrivendoti ad un corso gratuito o a pagamento di **LINGUA ITALIANA**.
- Proseguire gli studi o frequentare un corso di formazione.
- Fare del **volontariato** ed aiutare altre persone partecipando alle attività di un'associazione di volontariato: **otterrai 4 crediti!**

SAI CHE...

- Il familiare che ti ha ricongiunto, può chiedere l'**Assegno per il nucleo familiare** se sei a suo carico? Verifica i requisiti e presenta la domanda, informandoti presso gli uffici dell'Inps oppure consulta il sito web: www.inps.it
- In Italia c'è l'**obbligo formativo** fino ai 16 anni di età. Se i genitori non mandano i propri figli a scuola, potrebbero essere sanzionati.
- E' possibile rientrare nel Paese di origine per brevi periodi, **senza mai superare 6 mesi di permanenza all'estero**, se hai un permesso di durata pari ad un anno, **oppure 12 mesi**, se hai un permesso di almeno 2 anni o un permesso di soggiorno per soggiornanti CE di Lungo Periodo. E' possibile trattenersi più a lungo **solo per gravi e comprovati motivi**. Se ti trattiene all'estero oltre il tempo stabilito per legge, continuamente e senza documentarne il motivo, la Questura non potrà rinnovare il tuo permesso di soggiorno (Art. 13, 4° comma DPR 394/99).

RICORDATI DI:

- **Rinnovare il permesso di soggiorno** 90 giorni prima della scadenza compilando ed inviando l'apposito kit postale! Trovi tutte le informazioni su www.poliziadistato.it o rivolgendoti al Commissariato di Polizia più vicino o agli Sportelli di assistenza per stranieri dei Comuni o dei Patronati.
- Portare con te in Questura o al Commissariato di Polizia i tuoi figli minorenni, se devi inserirli sul tuo permesso di soggiorno. **I figli minori devono essere in Italia al momento del rinnovo.**

SEI IN ITALIA PER STUDIARE ?



PUOI:

- Cercare un lavoro ed essere assunto/a e lavorare: per 20 ore settimanali, anche cumulabili in un massimo di 52 settimane all'anno rispettando però il limite di 1040 ore all'anno (art. 14, 4° comma, DPR 394/99).
- Puoi svolgere qualsiasi tipologia di lavoro (Circolare Ministero dell'Interno del 30.01.2009).
- Migliorare il tuo italiano iscrivendoti ad un corso gratuito o a pagamento di **LINGUA ITALIANA**.
- Per conoscere i servizi che puoi utilizzare come studente in Italia rivolgiti alla segreteria della tua Università o Ente di formazione oppure visita il sito: www.studiare-in-italia.it. Potrai informarti su come vivere in uno studentato o accedere alla mensa universitaria, come vengono svolti gli esami e cosa devi consegnare perché ti venga rilasciato l'attestato di frequenza agli studi.
- Fare del volontariato ed aiutare altre persone partecipando alle attività di un'Associazione di volontariato: **otterrai 4 crediti!**

SAI CHE...

- Puoi ricongiungere i tuoi familiari, inviando la domanda di **ricongiungimento familiare** on-line. Verifica i requisiti sulla pagina web della Prefettura di Milano www.prefettura.it/milano, clicca su IMMIGRAZIONE e poi su **RICONGIUNGIMENTO FAMILIARE**.
- Convertire **la tua patente di guida** entro 1 anno di residenza in Italia.
- Se sei titolare di un **contratto di affitto**, devi registrarlo presso l'**Agenzia delle Entrate**.
- Visita il sito www.agenziaentrate.gov.it per sapere come fare. **Registrare il contratto è obbligatorio e otterrai 6 crediti!**
- Puoi **convertire il tuo permesso di soggiorno** per studio in un permesso di soggiorno per motivi di lavoro subordinato o autonomo! Informati sul sito del Ministero dell'Interno: www.interno.it. La domanda deve essere presentata on-line registrandosi su <https://nullaostalavoro.interno.it> per inviare la richiesta.

RICORDATI DI:

Rinnovare il permesso di soggiorno almeno 60 giorni prima della scadenza compilando ed inviando l'apposito kit postale! Trovi tutte le informazioni su www.poliziadistato.it o

rivolgendoti al Commissariato di Polizia più vicino o agli Sportelli di assistenza per stranieri dei Comuni o dei Patronati.

HAI PERSO IL LAVORO ?



PUOI:

- Recarti al **Centro per l'Impiego** per fare la "Dichiarazione di disponibilità al lavoro", che è la dichiarazione che certifica che sei in cerca di un'occupazione. Trova il centro più vicino sul sito: www.provincia.milano.it/sintesi/afolcpi/index.html
- Rivolgerti ai **Servizi Sociali del tuo Comune di residenza** per avere un sostegno o un aiuto economico, se ne hai bisogno.
- Farti assistere dal **Sindacato** se hai avuto problemi con il datore di lavoro. Cerca il sindacato che può aiutarti su: www.comunitaeuropea.com/sindacati/

SAI CHE...

- Se ne hai i requisiti, hai diritto all'**Indennità di disoccupazione**. Parlane con il tuo datore di lavoro o rivolgiti all'Ufficio dell'Inps più vicino. Per ogni informazione visita il sito: www.inps.it
- Ci sono associazioni che possono aiutarti ad aprire la **tua attività imprenditoriale o commerciale**. **Otterrai 4 crediti!**
- Anche se non stai lavorando puoi comunque accedere alle prestazioni sanitarie.

RICORDATI CHE:

- "La perdita del posto di lavoro non costituisce motivo di revoca del permesso di soggiorno al lavoratore extracomunitario ed i suoi familiari legalmente soggiornanti" (Art. 22, comma 11 del D.lgs. 286/98).
- Alla scadenza del permesso di soggiorno, hai diritto ad un **permesso di soggiorno per attesa occupazione** che avrà la durata massima di un anno.
- Puoi convertire il tuo permesso di soggiorno per motivi familiari, se dimostri di averne i requisiti.

STAI PER AVERE UN BAMBINO ?



PUOI:

- Avere accesso a tutte le prestazioni sanitarie gratuite, a parità di trattamento con le donne italiane. Rivolgiti al tuo medico di base o al Consultorio familiare più vicino (www.asl.milano.it).
- Frequentare percorsi di preparazione alla gravidanza e di assistenza al parto e ricevere l'assistenza di un'ostetrica una volta che avrai partorito.
- Rivolgerti all'Assistente sociale del Comune di residenza, se ti trovi in difficoltà socio-economiche.

SAI CHE...

- I servizi del Consultorio familiare sono gratuiti in gravidanza e anche gli esami che dovrai fare non prevedono generalmente il pagamento del ticket.
- Devi iscrivere tuo figlio entro 10 giorni dalla nascita presso gli **Uffici di Stato civile del Comune di residenza o di nascita**, oppure, entro 3 giorni dalla nascita, presso la **Direzione sanitaria dell'ospedale!**
- Devi richiedere il **Codice fiscale** per il neonato presso l'**Agenzia delle Entrate**. Visita il sito www.agenziaentrate.gov.it per sapere come fare.
- Devi iscrivere il bambino al **Consolato del tuo Paese di origine**. Porta con te l'Estratto di nascita, che potrai chiedere al Comune di residenza o domicilio, e i tuoi documenti di identità. L'Estratto di nascita deve prima essere legalizzato in Prefettura.
- Devi iscrivere il bambino al servizio Sanitario Nazionale e scegliere il pediatra presso l'Ufficio Asl del luogo dove risiedi o sei domiciliato.
- In Italia **alcuni vaccini sono obbligatori!** Rivolgiti al tuo **pediatra** per ottenere tutte le informazioni utili sulle vaccinazioni obbligatorie.
- In Italia, già dal terzo mese di vita, puoi portare il tuo bambino presso un **Nido d'infanzia**. Informati presso il tuo Comune di residenza per l'iscrizione!

RICORDATI CHE:

- Se stai lavorando, hai diritto all'**Indennità di maternità**. Per informazioni visita il sito: www.inps.it
- Se i tuoi figli nascono in Italia, potranno chiedere la cittadinanza italiana al **compimento dei 18 anni**, entro un anno dal compimento, se risiederanno regolarmente e continuativamente in Italia.
- Se Tu ottieni la cittadinanza italiana ed i tuoi figli minorenni sono iscritti sul tuo Stato di Famiglia italiano, diventeranno anche loro cittadini italiani al momento del tuo giuramento.

...E NOI COSA POSSIAMO FARE PER TE?



Lo **Sportello Unico per l'Immigrazione** è attivo presso ogni Prefettura- Ufficio territoriale del Governo per la trattazione delle pratiche di prima assunzione dei lavoratori stranieri, di ricongiungimento familiare, di conversione del permesso di soggiorno, del test di conoscenza della lingua italiana e per la firma dell'Accordo

di Integrazione. Lo Sportello è stato istituito in base all'art. 18 della legge "Bossi-Fini" 30 luglio 2002, n. 189, che ha modificato l'articolo 22 della legge "Turco-Napolitano", D.Lgs. 25 luglio 1998 n. 286. Rivolgeti ai nostri uffici e ti seguiremo nei tuoi **PRIMI PASSI IN ITALIA.**

.....
Visita il sito www.prefettura.it/milano o prenota il tuo appuntamento nella nostra AGENDA on-line.
.....

I NOSTRI CONTATTI:

Ufficio Decreto Flussi
decretoflussi.spi@prefettura.milano.it

Ufficio ricongiungimenti familiari
ricongfamiliari@prefettura.milano.it

Ufficio emersione
emersione@prefettura.milano.it

Ufficio legalizzazioni
legalizzazioni@prefettura.milano.it

Ufficio cittadinanza
cittadinanza@prefettura.milano.it

Ufficio Accordo di integrazione
accordo.integrazione@prefettura.milano.it

LA REGISTRAZIONE AL PORTALE PERMETTE DI PRENOTARE APPUNTAMENTI PER:

- Ricongiungimenti Familiari - Prenotazione Nulla Osta
- Decreto Flussi Lavoro - Firma Contratto
- Emersione Colf e Badanti 2009 - Secondo Appuntamento
- Art. 27 - Personale Altamente Specializzato

Per registrarti in AGENDA, segui le indicazioni cliccando sul link:
www.prefettura.milano.it/agenda/#

Inoltre puoi **LEGALIZZARE** i documenti prodotti all'estero perché siano validi in Italia presso l'**Ufficio legalizzazioni** sito in C.so Monforte 27, Milano - Piano terra che riceve dal:
lunedì al venerdì dalle ore 09:00 alle ore 12:00.

PER CONOSCERE LO STATO DELLA TUA PRATICA:

<http://domanda.nullaostralavoro.interno.it>

Hanno collaborato alla stesura della presente guida:
MIRIAM NOEMI MANZO



EQUIPE AMELINC
Luisa Zanetti
Irene Pavlidi
Cherifa Radjai
Erinda Myftari
Haymee Berrier
Suping Huang
Tatiana Karagodina
Wilhelma Mundin
Ilarion Jace

E con la collaborazione dei traduttori:
Chalanga Idndeewari Was
Warnakulasooriya, Kamrul Hasan
Nazmul, Noura Amzil, Siyma Kale,
Sultan Tahir.

Progetto grafico: www.sra.it

NOTE



A series of 15 horizontal dotted lines for writing notes.