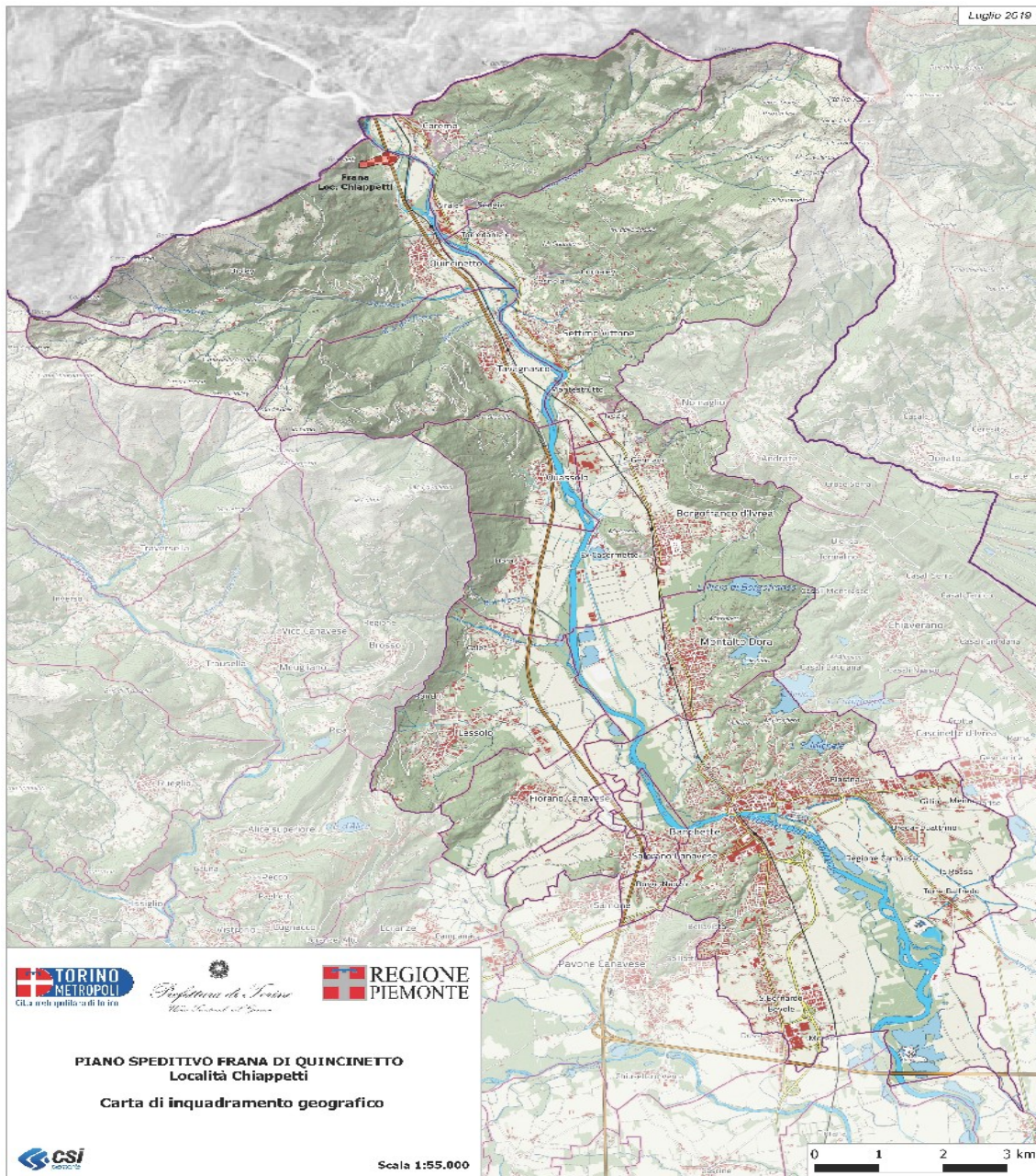




Prefettura di Torino

Ufficio Territoriale del Governo

Piano speditivo frana Comune Quincinetto (TO) – località Chiappetti



Quarto aggiornamento - marzo 2024



Prefettura di Torino

Ufficio Territoriale del Governo

INDICE

1. Premessa
2. Procedure di emergenza
 - 2.1. Attenzione
 - 2.2. Preallerta
 - 2.3. Allarme 3A
 - 2.4. Allarme 3B
3. Schemi di flusso delle comunicazioni di emergenza
 - 3.1 Preallarme
 - 3.2 Allarme
4. Tavola viabilità alternativa
5. Tavola Fasi gestione emergenza
6. Rubrica di emergenza



Prefettura di Torino

Ufficio Territoriale del Governo

1. Premessa

Il giorno 2 maggio 2012, in corrispondenza del tratto autostradale tra il km 54+700 e il km 55+000 dell'autostrada A5 Torino – Aosta (area rossa in Figura 1), si è verificata una frana sul versante destro della Dora Baltea in Località Chiappetti, nel Comune di Quincinetto (TO).

Diversi blocchi rocciosi di grandi dimensioni (fino a circa 45 m³) hanno raggiunto il fondovalle danneggiando la viabilità secondaria; inoltre, alcuni di questi hanno impattato contro il piede del rilevato autostradale e un frammento di roccia è finito sulla carreggiata sud della A5.

Il dissesto si è originato inizialmente come scivolamento di detrito e si è poi evoluto in un crollo in massa, a causa delle elevate pendenze del versante e della presenza di blocchi rocciosi di grandi dimensioni in condizioni di stabilità precaria.

Il versante in questione risulta interessato da un fenomeno gravitativo lento e generalizzato che interessa una superficie di circa 50 000 mq e che costituisce un fattore predisponente di fenomeni a magnitudo minore e cinematica rapida, come il distacco di blocchi singoli o in sciame a volumetria variabile.

Da questo è discesa la necessità di redigere il **Piano Speditivo della frana di Quincinetto località Chiappetti** che si prefigge le seguenti finalità:

- a) definire procedure tecnico-operative che permettano la gestione dei differenti livelli di allerta connessi al raggiungimento delle soglie sottese dal sistema di monitoraggio ed alla conseguente attivazione delle correlate misure di viabilità alternativa
- b) definire ruoli e compiti tra tutti i soggetti istituzionali e non, elencati nelle premesse;
- c) coordinare le azioni che devono essere svolte dai medesimi soggetti in caso di eventi diretti ed indiretti comportanti un rischio tale da richiedere l'adozione di provvedimenti finalizzati a tutelare l'incolumità delle popolazioni e delle infrastrutture a valle della frana
- d) individuare un flusso virtuoso delle informazioni che, per contenuto e tempistica, permettano l'adozione di contromisure di protezione civile a tutti i livelli territoriali-amministrativi presenti
- e) condividere uno scenario di "area vasta" da parte degli enti ed organi istituzionali coinvolti nella pianificazione con particolare riferimento alle conseguenze dell'impatto derivante da misure di limitazione della viabilità autostradale e conseguenti ripercussioni sulla viabilità alternativa

Più in particolare, il presente Piano ha lo scopo:

- in relazione alla gestione del monitoraggio, individuare il Centro di Competenza, dell'Università di Firenze unico soggetto titolato alla consultazione,



Prefettura di Torino

Ufficio Territoriale del Governo

interpretazione, comparazione e valutazione complessiva dei dati provenienti dai diversi sistemi di monitoraggio che controllano il fenomeno, così come stabilito dal protocollo d'intesa siglato tra la Regione Piemonte, la Regione Valle d'Aosta, il Comune di Quincinetto, la SAV e lo stesso Centro di Competenza (delibera n. 106-2013 del 16 maggio 2019);

- in relazione alla gestione del flusso delle comunicazioni, organizzare il sistema di allerta, di comunicazione e della risposta operativa, ai diversi livelli, al fine contrastare, per quanto possibile, i disagi agli utenti della strada e più in generale, ai territori;
- in relazione all'individuazione di una viabilità alternativa, individuare i tracciati viari da utilizzare in caso di chiusura di tratti autostradali;
- in relazione al concorso delle previsioni meteo alla diramazione delle allerte, integrare l'attuale sistema di allarme basato, esclusivamente, sugli spostamenti dei blocchi periferici in quota, con gli ulteriori elementi di conoscenza derivanti dalle attività previsionali dei Centri Funzionali delle Regioni Piemonte e Valle d'Aosta, nell'ambito dei rispettivi disciplinari vigenti. Ciò in virtù del fatto che, nei precedenti eventi evolutivi del fenomeno, si è notata una ricorrente e tempestiva "correlazione" tra il manifestarsi delle piogge e la rapida attivazione degli spostamenti.

Il presente documento che rappresenta il quarto aggiornamento della pianificazione in parola si è reso necessario a seguito dell'emissione da parte dell'amministrazione comunale di Quincinetto di specifica ordinanza di divieto di transito ai mezzi con massa superiore alle 26 tonnellate del ponte che attraversa, nel medesimo comune, la Dora Baltea e che nella precedente versione (Terzo aggiornamento del dicembre 2020) rappresentava elemento fondamentale della individuata viabilità alternativa.

Il ponte in questione infatti costituiva l'unica possibilità in caso di chiusura dell'autostrada A5, così come previsto nella Fase Operativa di Allarme 3B, nel tratto compreso tra Pont Saint Martin e Quincinetto di collegamento percorrendo un tratto della SS26 tra lo svincolo autostradale di Pont Saint Martin e Quincinetto in entrambe le direzioni di marcia.

Nelle more della risoluzione delle problematiche strutturali che consentano l'utilizzo in sicurezza del manufatto in parola ai mezzi con massa superiore a pieno carico alle 26 tonnellate si è reputato, nel corso della riunione svoltasi con la presenza di tutti gli Enti pubblici e privati interessati, presso la Prefettura di Torino in data 21 febbraio 2024, che in caso di attivazione della Fase Operativa di Allarme 3B, le attività connesse alla gestione della viabilità siano così rimodulate:

- per i mezzi con massa a pieno carico superiore alle 26 tonnellate provenienti dal Traforo del Monte Bianco e diretti verso sud (Torino e/o Milano) l'attivazione



Prefettura di Torino

Ufficio Territoriale del Governo

delle misure prefettizie, da parte della Regione Autonoma Valle d'Aosta, atte a gestire il loro stazionamento in sicurezza e a non riversare sulla SS26 il flusso di traffico, anche mediante i punti di presidio P1 e P2 monitorati attraverso il Gestore (S.A.V.) e le Forze dell'Ordine, secondo procedura e l'eventuale richiesta alle competenti autorità francesi di disporre affinché tali mezzi non si dirigano al Traforo del Monte Bianco e vengano temporaneamente mantenuti sul lato francese o reindirizzati verso percorsi alternativi;

- per i mezzi con massa a pieno carico superiore alle 26 tonnellate provenienti da Torino diretti verso nord (Aosta e/o il Traforo del Monte Bianco) il filtraggio presso il casello di Ivrea con immediato reingresso sull'autostrada A5 in direzione Torino previa inversione di marcia in corrispondenza della rotatoria posta dopo l'uscita di detto casello (presidi P3 e P5);
- per i mezzi con massa a pieno carico superiore alle 26 tonnellate già presenti lungo la carreggiata nord dell'autostrada A5 oltre il casello di Ivrea, una volta usciti dal casello di Quincinetto effettueranno immediato reingresso in autostrada con direzione Torino attraverso lo stesso casello previa inversione di marcia presso la rotatoria ivi presente (presidio P4).



Prefettura di Torino

Ufficio Territoriale del Governo

2. Procedure di Emergenza

2.1 Attenzione

FASE OPERATIVA	ATTENZIONE
LIVELLO DI ALLERTA	1
CRITERIO ATTIVAZIONE	<u>MONITORAGGIO</u> incremento velocità spostamenti sino a valori inferiori o uguali a 0,41 mm/ora oppure <u>BOLLETTINO ALLERTA GIALLA</u> – zona B per rischio idrogeologico ed idraulico

SOGGETTO ATTUATORE	AZIONI
CENTRO DI COMPETENZA P.C. (Uni - Firenze)	controlla automaticamente i dati di monitoraggio in continuo; controlla i dati con il supporto di un operatore esperto nella fascia oraria 07:00 - 24:00
SAV	verifica sussistenza situazione regolare, nessuna azione da parte del personale SAV verifica sussistenza nessun condizionamento alla viabilità autostradale



Prefettura di Torino

Ufficio Territoriale del Governo

2.2 Preallarme

FASE OPERATIVA	PREALLARME
LIVELLO DI ALLERTA	2
CRITERIO ATTIVAZIONE	<p><u>MONITORAGGIO</u> velocità spostamenti superiore o uguale a 0,42 mm/ora ma inferiore o uguale a 0,62 mm/ora</p> <p>oppure</p> <p><u>BOLLETTINO ALLERTA ARANCIONE</u> - zona B per rischio idrogeologico ed idraulico con Precipitazioni in corso</p>

SOGGETTO ATTUATORE	AZIONI
CENTRO DI COMPETENZA P.C. (Uni - Firenze)	<p>controlla automaticamente i dati di monitoraggio in continuo; controlla i dati con il supporto di un operatore esperto nella fascia oraria 07:00 - 24:00</p> <p>comunica, anche mediante avvisi telematici automatizzati, a SAV, Prefettura di Torino - UTG, Regione Piemonte - P.C., Regione Valle d'Aosta, Città Metropolitana - P.C., l'attivazione del Livello di Allerta 2 - Fase Operativa di Preallarme 2</p> <p>predispone ed invia a SAV, Prefettura di Torino - UTG, Regione Piemonte - P.C., Regione Valle d'Aosta, Città Metropolitana - P.C., un sintetico comunicato sulla situazione in atto, rispetto ai dati di monitoraggio</p> <p>comunica, tramite la Centrale Operativa a SAV, Prefettura di Torino - UTG, Regione Piemonte -</p>



Prefettura di Torino

Ufficio Territoriale del Governo

	<p>P.C., Città Metropolitana - P.C. e Regione Valle d'Aosta, il rientro alla Fase immediatamente precedente</p>
Centro Funzionale Regionale c/o Arpa Piemonte	<p>fornisce al Centro di Competenza, su richiesta, approfondimenti sulle previsioni di precipitazione.</p>
SAV	<p>dispone la chiusura della corsia di marcia normale in direzione sud dalla pk.55+840 alla pk. 54+404</p>
SAV Operatore Centrale Operativa	<p>informa il personale operativo di viabilità presente in servizio</p> <p>informa il COA della Polizia Stradale</p> <p>informa il responsabile di viabilità reperibile</p> <p>informa ANAS delle decisioni e dei provvedimenti assunti</p> <p>informa la Centrale Operativa di ATIVA delle decisioni e dei provvedimenti assunti</p> <p>informa la Centrale Unica di Soccorso</p> <p>informa il MIT DGVCA tramite il sistema "RETICA"</p> <p>scambia info con personale operativo di viabilità/COA</p>
SAV Personale Operativo di Viabilità	<p>procede alla chiusura della corsia di marcia normale in direzione Sud dalla pk. 55+840 alla pk. 54+404</p> <p>comunica tramite C.O.C. a Prefettura di Torino - UTG, Regione Piemonte - P.C., Regione Valle d'Aosta, Città Metropolitana - P.C. e Viabilità, le misure di contrasto adottate per la Fase di Preallarme</p>



Prefettura di Torino

Ufficio Territoriale del Governo

	<p>staziona all'interno della delimitazione di cantiere in prossimità della P.K. 55+250 circa, sorvegliando l'area di potenziale rischio e intervenendo prontamente, a tutela del traffico, qualora si manifestassero situazioni di pericolo</p> <p>scambia info con la Centrale Operativa</p>
SAV Responsabile di Viabilità Reperibile	<p>verifica costantemente evoluzione evento</p> <p>valuta l'attivazione di risorse/misure qualora si passasse allo stato di "Entrata Livello 3A"</p>
Centro Operativo Autostradale COA	<p>informa la Prefettura del Livello di Criticità segnalato dalla SAV</p>
Prefettura di Torino - UTG	<p>riceve dal Centro di Competenza, la comunicazione di attivazione del Livello di Criticità 2 - Fase di Preallarme</p> <p>riceve informazioni dal COA sul Livello di Criticità 2- Fase di Preallarme 2, segnalato da SAV</p> <p>comunica tempestivamente, alle Forze dell'Ordine, ai Vigili del Fuoco, al 118, RFI, l'attivazione del Livello di Criticità 2 - Fase di Preallarme 2</p> <p>si raccorda con la Regione Piemonte - Settore P.C. e Città Metropolitana - Servizi Viabilità e Protezione Civile</p> <p>si raccorda con la Regione Valle d'Aosta</p> <p>valuta convocazione COV</p>
Sezione Polizia Stradale	<p>riceve informazioni dal COA</p>
Città Metropolitana Servizio Protezione Civile	<p>riceve comunicazione dal Centro di Competenza dell'attivazione del Livello di Criticità 2 - Fase di Preallarme</p>



Prefettura di Torino

Ufficio Territoriale del Governo

	<p>preallerta i Comuni interessati dallo scenario (Settimo Vittone, Carema, Quincinetto), l'attivazione Livello di Criticità 2 - Fase di Preallarme 2</p> <p>si raccorda con Prefettura Regione Piemonte - Settore P.C., Regione Valle d'Aosta - P.C.</p> <p>comunica ai Comuni interessati dallo scenario (Settimo Vittone, Carema, Quincinetto), il rientro nella Fase Operativa precedente</p>
Comune di Settimo Vittone	<p>valuta attivazione del C.O.C. e allerta il proprio personale ed il Volontariato per l'eventuale presidio dei punti critici di viabilità sul proprio territorio</p>
Comune di Carema	<p>valuta attivazione del C.O.C. e allerta il proprio personale ed il Volontariato per l'eventuale presidio dei punti critici di viabilità sul proprio territorio</p>
Comune di Quincinetto	<p>valuta attivazione del C.O.C. e allerta il proprio personale ed il Volontariato per l'eventuale presidio dei punti critici di viabilità sul proprio territorio</p>
Regione Piemonte Settore Protezione Civile	<p>riceve comunicazione dal Centro di Competenza dell'attivazione del Livello di Criticità 2 - Fase di Preallarme 2</p> <p>si raccorda con la Prefettura di Torino - UTG e la Città Metropolitana - P.C. e Regione Valle d'Aosta - P.C.</p> <p>segue l'evoluzione dell'evento attraverso il Funzionario reperibile (Valutazione attivazione S.O.R.)</p> <p>preallerta i Settori Tecnici Regionali preallerta il Polo Logistico Regionale di Torino (Rif. Magazzino Regionale di Druento)</p> <p>preallerta le Organizzazioni di Volontariato convenzionate (Coordinamento Regionale, Corpo</p>



Prefettura di Torino

Ufficio Territoriale del Governo

	<p>AIB, Associazione Nazionale Carabinieri, Croce Rossa Italiana)</p> <p>comunica alle Organizzazioni di Volontariato convenzionate, il rientro nella Fase Operativa precedente</p>
<p>Regione Piemonte Settori Tecnici Regionali</p>	<p>prendono atto ai fini dell'adeguamento del modello geologico</p>
<p>Regione Valle d'Aosta</p>	<p>adotta le misure di contrasto, secondo le proprie previsioni di pianificazione di P.C, comunicandole a Prefettura di Torino - UTG, Regione Piemonte - P.C. e Città Metropolitana - P.C.</p>



Prefettura di Torino

Ufficio Territoriale del Governo

2.3 Allarme 3A

FASE OPERATIVA	ALLARME
LIVELLO DI ALLERTA	3A
CRITERIO ATTIVAZIONE	<p><u>MONITORAGGIO</u> velocità spostamenti superiore o uguale a 0,63 mm/ora</p> <p>oppure</p> <p><u>BOLLETTINO ALLERTA ROSSA</u> - Zona B per rischio idrogeologico ed idraulico con Precipitazioni significative in corso</p>

SOGGETTO ATTUATORE	AZIONI
CENTRO DI COMPETENZA P.C. (Uni - Firenze)	<p>controlla automaticamente i dati di monitoraggio in continuo; controlla i dati con il supporto di un operatore esperto nella fascia oraria 07:00 - 24:00</p> <p>comunica, anche mediante avvisi telematici automatizzati, a SAV, Prefettura di Torino - UTG, Regione Piemonte - P.C., Regione Valle d'Aosta, Città Metropolitana - P.C., l'attivazione del Livello di Allerta 3A - Fase Operativa di Allarme 3A</p> <p>predispone ed invia a SAV, Prefettura di Torino - UTG, Regione Piemonte - P.C., Regione Valle d'Aosta, Città Metropolitana - P.C., un sintetico comunicato sulla situazione in atto, rispetto ai dati di monitoraggio</p> <p>comunica a SAV, Prefettura di Torino - UTG, Regione Piemonte - P.C., Città Metropolitana - P.C. e Regione Valle d'Aosta, il rientro alla Fase immediatamente precedente</p>



Prefettura di Torino

Ufficio Territoriale del Governo

Centro Funzionale Regionale c/o Arpa Piemonte	fornisce al Centro di Competenza, su richiesta, approfondimenti sulle previsioni di precipitazione.
SAV	dispone la chiusura della carreggiata in direzione sud da pk 55+400 alla pk 54+200 e attiva doppio senso di circolazione in direzione Nord
SAV Operatore Centrale Operativa	informa il personale operativo di viabilità presente in servizio informa il COA della Polizia Stradale informa il responsabile di viabilità reperibile informa la Centrale Operativa di ATIVA delle decisioni e dei provvedimenti assunti. informa ANAS delle decisioni e dei provvedimenti assunti informa il MIT DGVCA tramite il sistema "RETICA" informa la Centrale Unica di Soccorso scambia info con personale operativo di viabilità/COA
SAV Personale Operativo di Viabilità	procede alla chiusura della carreggiata in direzione Sud dalla pk 55+400 alla pk. 54+200 comunica tramite C.O.C. a Prefettura di Torino - UTG, Regione Piemonte - P.C., Regione Valle d'Aosta, Città Metropolitana - P.C. e Viabilità, le misure di contrasto adottate per la Fase di Allarme 3A staziona all'interno della delimitazione di cantiere in prossimità della P.K. 55+250 circa, sorvegliando l'area di potenziale rischio e intervenendo prontamente, a tutela del traffico, qualora si manifestassero situazioni di pericolo



Prefettura di Torino

Ufficio Territoriale del Governo

	scambia info con la Centrale Operativa
SAV Responsabile di Viabilità Reperibile	verifica costantemente evoluzione evento valuta l'attivazione di risorse/misure qualora si passasse allo stato di "Entrata Livello 3B"
Centro Operativo Autostradale COA	informa la Prefettura del Livello di Criticità segnalato dalla SAV
Prefettura di Torino - UTG	riceve dal Centro di Competenza, la comunicazione di attivazione del Livello di Criticità 3A - Fase di Allarme 3° riceve informazioni dal COA sul Livello di Criticità 3A - Fase di Allarme 3A, segnalato da SAV comunica tempestivamente, alle Forze dell'Ordine, ai Vigili del Fuoco, al 118, RFI, l'attivazione del Livello di Criticità 3A - Fase di Allarme 3A, raccordandosi con gli stessi e mantenendo contatti costanti si raccorda e mantiene contatti costanti con la Regione Piemonte - Settore P.C. e Città Metropolitana - Servizi Viabilità e Protezione Civile si raccorda e mantiene costanti contatti con la Regione Valle d'Aosta valuta l'attivazione del C.C.S. valuta la convocazione del COV
Sezione Polizia Stradale	riceve informazioni dal COA
Questura Carabinieri Guardia di Finanza	valutano attivazione del proprio dispositivo di



Prefettura di Torino

Ufficio Territoriale del Governo

Vigili del Fuoco 118 RFI	mobilitazione interno
Città Metropolitana Servizio Viabilità Anas Ativa	valutano attivazione del proprio dispositivo di mobilitazione interno predispongono "Piano di Segnalamento"
Città Metropolitana Servizio di Protezione Civile	riceve comunicazione dal Centro di Competenza dell'attivazione del Livello di Criticità 3A - Fase di Allarme 3A allerta i Comuni interessati dallo scenario (Settimo Vittone, Carema, Quincinetto), l'attivazione Livello di Criticità 3A - Fase di Allarme 3A, raccordandosi con gli stessi e mantenendo contatti costanti si raccorda e mantiene contatti costanti con Prefettura Regione Piemonte - Settore P.C., Regione Valle d'Aosta - P.C. comunica ai Comuni interessati dallo scenario (Settimo Vittone, Carema, Quincinetto), il rientro nella Fase Operativa precedente
Comune di Settimo Vittone	attiva il C.O.C. dandone comunicazione a Prefettura di Torino - UTG, Regione Piemonte - P.C. e Città Metropolitana - P.C. e pianifica presidio dei punti critici di viabilità sul proprio territorio, attivando il proprio Volontariato Comunale ed il personale degli Uffici
Comune di Carema	attiva il C.O.C. dandone comunicazione a Prefettura di Torino - UTG, Regione Piemonte - P.C. e Città Metropolitana - P.C. e pianifica presidio dei punti critici di viabilità sul proprio territorio,



Prefettura di Torino

Ufficio Territoriale del Governo

	attivando il proprio Volontariato Comunale ed il personale degli Uffici
Comune di Quincinetto	attiva il C.O.C. dandone comunicazione a Prefettura di Torino - UTG, Regione Piemonte - P.C. e Città Metropolitana - P.C. e pianifica presidio dei punti critici di viabilità sul proprio territorio, attivando il proprio Volontariato Comunale ed il personale degli Uffici
Regione Piemonte Settore Protezione Civile	riceve comunicazione dal Centro di Competenza dell'attivazione del Livello di Criticità 3A - Fase di Allarme 3A si raccorda con la Prefettura di Torino - UTG e la Città Metropolitana - P.C. e Regione Valle d'Aosta - P.C. segue l'evoluzione dell'evento attraverso la S.O.R. allerta i Settori Tecnici Regionali si raccorda con la Prefettura di Torino - UTG e la Città Metropolitana - P.C. e Regione Valle d'Aosta - P.C. allerta i Settori Tecnici Regionali allerta il Polo Logistico Regionale di Torino allerta le Organizzazioni di Volontariato convenzionate (Coordinamento Regionale, Corpo AIB, Associazione Nazionale Carabinieri, Croce Rossa Italiana), per il servizio di assistenza alla popolazione/utenti comunica alle Organizzazioni di Volontariato convenzionate, il rientro nella Fase Operativa precedente
Coordinamento Regionale del Volontariato di P.C.	



Prefettura di Torino

Ufficio Territoriale del Governo

Corpo Antincendi Boschivi (AIB) Associazione Nazionale Carabinieri (ANC) Croce Rossa Italiana (CRI) ANA Coordinamento Piemonte	allertano i propri volontari in vista dell'eventuale passaggio alla Fase successiva, che prevede il servizio di assistenza alla popolazione/utenti
Regione Valle d'Aosta	adotta le misure di contrasto, secondo le proprie previsioni di pianificazione di P.C, comunicandole a Prefettura di Torino - UTG, Regione Piemonte - P.C. e Città Metropolitana - P.C.



Prefettura di Torino

Ufficio Territoriale del Governo

2.4 Allarme 3B

FASE OPERATIVA	ALLARME
LIVELLO DI ALLERTA	3B
CRITERIO ATTIVAZIONE	<p><u>MONITORAGGIO</u> velocità spostamenti superiori o uguali a 0,63 mm/ora</p> <p>oppure</p> <p><u>BOLLETTINO ALLERTA ROSSA</u> - zona B per rischio idrogeologico ed idraulico con precipitazioni significative in corso</p> <p>+</p> <p>VALUTAZIONE TECNICA APPROFONDIRITA DA PARTE DI CENTRO COMPETENZA UNIFI IN COORDINAMENTO CON PREFETTURA TORINO</p>

SOGGETTO ATTUATORE	AZIONI
CENTRO DI COMPETENZA P.C. (Uni - Firenze)	<p>controlla automaticamente i dati di monitoraggio in continuo; controlla i dati con il supporto di un operatore esperto nella fascia oraria 07:00 - 24:00</p> <p>comunica, anche mediante avvisi telematici automatizzati, a SAV, Prefettura di Torino - UTG, Regione Piemonte - P.C., Regione Valle d'Aosta e Città Metropolitana - P.C., l'attivazione del Livello di Allerta 3B - Fase Operativa di Allarme 3B</p>



Prefettura di Torino

Ufficio Territoriale del Governo

	<p>predispone ed invia a SAV, Prefettura di Torino - UTG, Regione Piemonte - P.C., Regione Valle d'Aosta, Città Metropolitana - P.C., una approfondita valutazione tecnica sulla situazione in atto, rispetto ai dati di monitoraggio</p> <p>comunica a SAV, Prefettura di Torino - UTG, Regione Piemonte - P.C., Città Metropolitana - P.C. e Regione Valle d'Aosta, il rientro alla Fase immediatamente precedente</p>
Centro Funzionale Regionale c/o Arpa Piemonte	<p>fornisce al Centro di Competenza, su richiesta, approfondimenti sulle previsioni di precipitazione</p>
SAV	<p>dispone chiusura A5 su tratto Pont Saint Martin – Quincinetto</p> <p>si raccorda con Ativa e Polizia Stradale per l'eventuale gestione dinamica dei flussi di traffico</p>
SAV Operatore Centrale Operativa	<p>informa il personale operativo di viabilità presente in servizio</p> <p>informa il C.O.A. della Polizia Stradale</p> <p>informa il responsabile della Direzione Esercizio</p> <p>informa il responsabile di Viabilità Reperibile</p> <p>informa la Centrale Unica di Soccorso</p> <p>informa la Centrale Operativa della Società ATIVA per chiusura del tratto in direzione Nord</p> <p>informa ANAS delle decisioni e dei provvedimenti assunti</p> <p>informa la clientela tramite inserimento dell'evento su "Retica" e sui "PMV"</p> <p>informa il M.I.T. D.G.V.C.A. tramite il Sistema</p>



Prefettura di Torino

Ufficio Territoriale del Governo

	<p>"Retica"</p> <p>informa la Stazione Carabinieri di Settimo Vittone (TO) tel. 0125.65.84.21</p> <p>scambia info con personale operativo di viabilità: COA/CUS/Enti vari</p>
<p>SAV Personale Operativo di Viabilità</p>	<p>procede previa posa della segnaletica verticale all'istituzione dell'uscita obbligatoria dall'autostrada, di tutti i veicoli che procedono in direzione Sud alla Stazione di Pont Saint Martin</p> <p>procede, presso la Stazione di Pont Saint Martin, alla chiusura delle entrate con direzione Torino (filtro e posa segnaletica verticale di informazione e sbarramento)</p> <p>controlla costantemente il traffico per la gestione di eventuali turbative/code</p> <p>scambia info con la Centrale Operativa</p>
<p>SAV Responsabile di Viabilità Reperibile</p>	<p>verifica costantemente evoluzione evento</p> <p>scambia info con la Centrale Operativa</p> <p>valuta l'attivazione di ulteriori risorse/misure</p>
<p>ATIVA Operatore Centrale Operativa</p>	<p>si raccorda con SAV e Polizia Stradale per la gestione dei flussi di traffico, c/o il casello di Quincinetto</p> <p>informa il personale operativo di viabilità presente in servizio</p> <p>informa il C.O.A. della Polizia Stradale</p> <p>informa il responsabile della Direzione Esercizio</p> <p>informa il responsabile di Viabilità Reperibile</p>



Prefettura di Torino

Ufficio Territoriale del Governo

	<p>informa la clientela tramite inserimento dell'evento su "Retica" e sui "PMV"</p> <p>informa il M.I.T. DGVCA. tramite il Sistema "Retica"</p> <p>scambia info con personale operativo di viabilità: COA/CUS/Enti vari</p> <p>informa la Questura di Torino</p> <p>informa la Compagnia C.C. di Ivrea</p>
<p>ATIVA Personale Operativo di Viabilità</p>	<p>procede previa posa della segnaletica verticale all'istituzione dell'uscita obbligatoria dall'autostrada, presso la stazione di Ivrea, di tutti i veicoli con massa superiore alle 26 t. (FILTRAGGIO DINAMICO) che procedono in direzione Nord verso Aosta</p> <p>procede, presso la Stazione di Ivrea, alla chiusura delle entrate con direzione Aosta (posa segnaletica verticale di informazione e sbarramento)</p> <p>procede previa posa della segnaletica verticale all'istituzione dell'uscita obbligatoria dall'autostrada presso la stazione di Quincinetto, di tutti i veicoli che procedono in direzione Nord verso Aosta</p> <p>procede, presso la stazione di Quincinetto, alla chiusura delle entrate con direzione Aosta (posa segnaletica verticale di informazione e sbarramento)</p> <p>controlla costantemente il traffico per la gestione di eventuali turbative/code</p> <p>scambia info con la Centrale Operativa</p>
<p>Prefettura di Torino - UTG</p>	<p>riceve dal Centro di Competenza, la comunicazione di attivazione del Livello di Criticità 3B - Fase di Allarme 3B</p> <p>riceve informazioni dal COA sul Livello di Criticità 3B - Fase di Allarme 3B, segnalato da SAV</p>



Prefettura di Torino

Ufficio Territoriale del Governo

	<p>comunica tempestivamente, alle Forze dell'Ordine, ai Vigili del Fuoco, al 118, RFI, l'attivazione del Livello di Criticità 3B - Fase di Allarme 3B, rafforzando il raccordo con gli stessi</p> <p>rafforza i contatti con la Regione Piemonte - P.C. e Città Metropolitana - P.C</p> <p>rafforza i contatti con la Regione Valle d'Aosta "Convoca il COV (Attivazione Regione, Città Metropolitana, FF. OO, VV.F., 118, RFI per partecipazione degli stessi)</p> <p>il COV si raccorda con l'analoga struttura attivata dalla Regione Valle d'Aosta e valuta l'adozione di misure atte alla limitazione del traffico pesante</p> <p>valuta l'attivazione del C.C.S.</p> <p>attiva le FF.OO., disponendone il presidio dei punti critici assegnati alle stesse</p>
Sezione Polizia Stradale	<p>presidia i punti di cui alla Tavola dei presidi</p> <p>svolge i propri compiti d'istituto in ambito autostradale di concerto con le società autostradali e previa comunicazione al COV</p>
Questura Carabinieri	<p>attivano il proprio dispositivo di mobilitazione interno e presidiano i punti di cui alla Tavola dei presidi</p>
Guardia di Finanza	<p>attiva il proprio dispositivo di mobilitazione interno</p>
Vigili del Fuoco 118	<p>attuano il proprio dispositivo di mobilitazione interno, raccordandosi con i colleghi della Regione Valle d'Aosta</p>



Prefettura di Torino

Ufficio Territoriale del Governo

RFI	attua il proprio dispositivo di mobilitazione interno, d'intesa con le compagnie che fruiscono della rete, raccordandosi con la Prefettura per l'attuazione di eventuali misure di limitazione del traffico ferroviario
ANAS	attua il proprio dispositivo di mobilitazione interno, a presidio della viabilità di competenza (SS 26), ed installa idonea segnalazione di deviazione ed indicazione di itinerari alternativi, ai sensi dell'art. 43 del Regolamento del Codice della Strada, sulle tratte di competenza
Città Metropolitana Servizio Protezione Civile	riceve comunicazione dal Centro di Competenza dell'attivazione del Livello di Criticità 3B - Fase di Allarme 3B comunica ai Comuni interessati dallo scenario (Settimo Vittone, Carema, Quincinetto), l'attivazione Livello di Criticità 3B - Fase di Allarme 3B, rafforzando il raccordo con gli stessi rafforza il raccordo con Prefettura e Regione Piemonte - Settore P.C. e Regione Valle d'Aosta comunica ai Comuni interessati dallo scenario (Settimo Vittone, Carema, Quincinetto), il rientro nella Fase Operativa precedente
Comune di Settimo Vittone	rafforza il C.O.C. dandone comunicazione a Prefettura di Torino - UTG, Regione Piemonte - P.C. e Città Metropolitana - P.C. e presidia i punti critici di viabilità sul proprio territorio, non già assegnato alle FF.OO.
Comune di Carema	rafforza il C.O.C. dandone comunicazione a Prefettura di Torino - UTG, Regione Piemonte - P.C. e Città Metropolitana - P.C. e presidia i punti critici di viabilità sul proprio territorio, non già assegnato alle FF.OO.



Prefettura di Torino

Ufficio Territoriale del Governo

Comune di Quincinetto	rafforza il C.O.C. dandone comunicazione a Prefettura di Torino - UTG, Regione Piemonte - P.C. e Città Metropolitana - P.C. e presidia i punti critici di viabilità sul proprio territorio, non già assegnato alle FF.OO.
Regione Piemonte Settore Protezione Civile	riceve comunicazione dal Centro di Competenza dell'attivazione del Livello di Criticità 3B - Fase di Allarme 3B rafforza il raccordo con la Prefettura di Torino - UTG e la Città Metropolitana - P.C. e Regione Valle d'Aosta segue l'evoluzione dell'evento attraverso la S.O.R. attiva il Polo Logistico Regionale di Torino attiva i Settori Tecnici Regionali attiva le Organizzazioni di Volontariato convenzionate (Coordinamento Regionale, Corpo AIB, Associazione Nazionale Carabinieri, Croce Rossa Italiana), per il servizio di assistenza alla popolazione/utenti (dispiegamento in loco) comunica alle Organizzazioni di Volontariato convenzionate, il rientro nella Fase Operativa precedente
Coordinamento Regionale del Volontariato di P.C. Corpo Antincendi Boschivi (AIB) Associazione Nazionale Carabinieri (ANC) Croce Rossa Italiana (CRI) ANA Coordinamento Piemonte	attuano il servizio di assistenza alla popolazione/utenti, in supporto ai Comuni



Prefettura di Torino

Ufficio Territoriale del Governo

Regione Piemonte Settori Tecnici Regionali	prendono atto ai fini dell'adeguamento del modello geologico
Regione Valle d'Aosta	adotta le misure previste, secondo le proprie previsioni di pianificazione di P.C, e si raccorda Prefettura di Torino - UTG, Regione Piemonte - P.C. e Città Metropolitana - P.C.

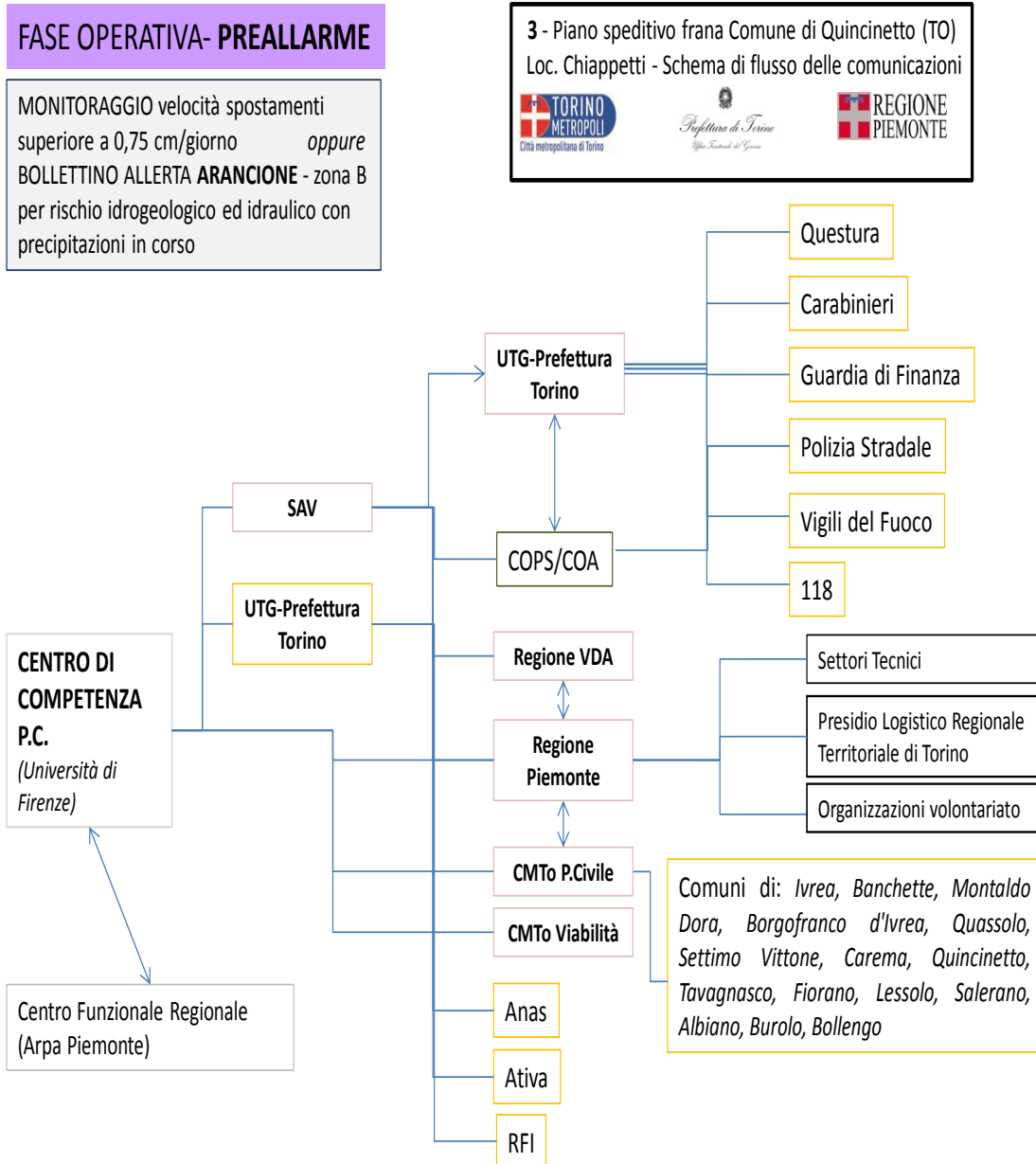


Prefettura di Torino

Ufficio Territoriale del Governo

3. Schemi di flusso delle comunicazioni di emergenza

3.1 Preallarme

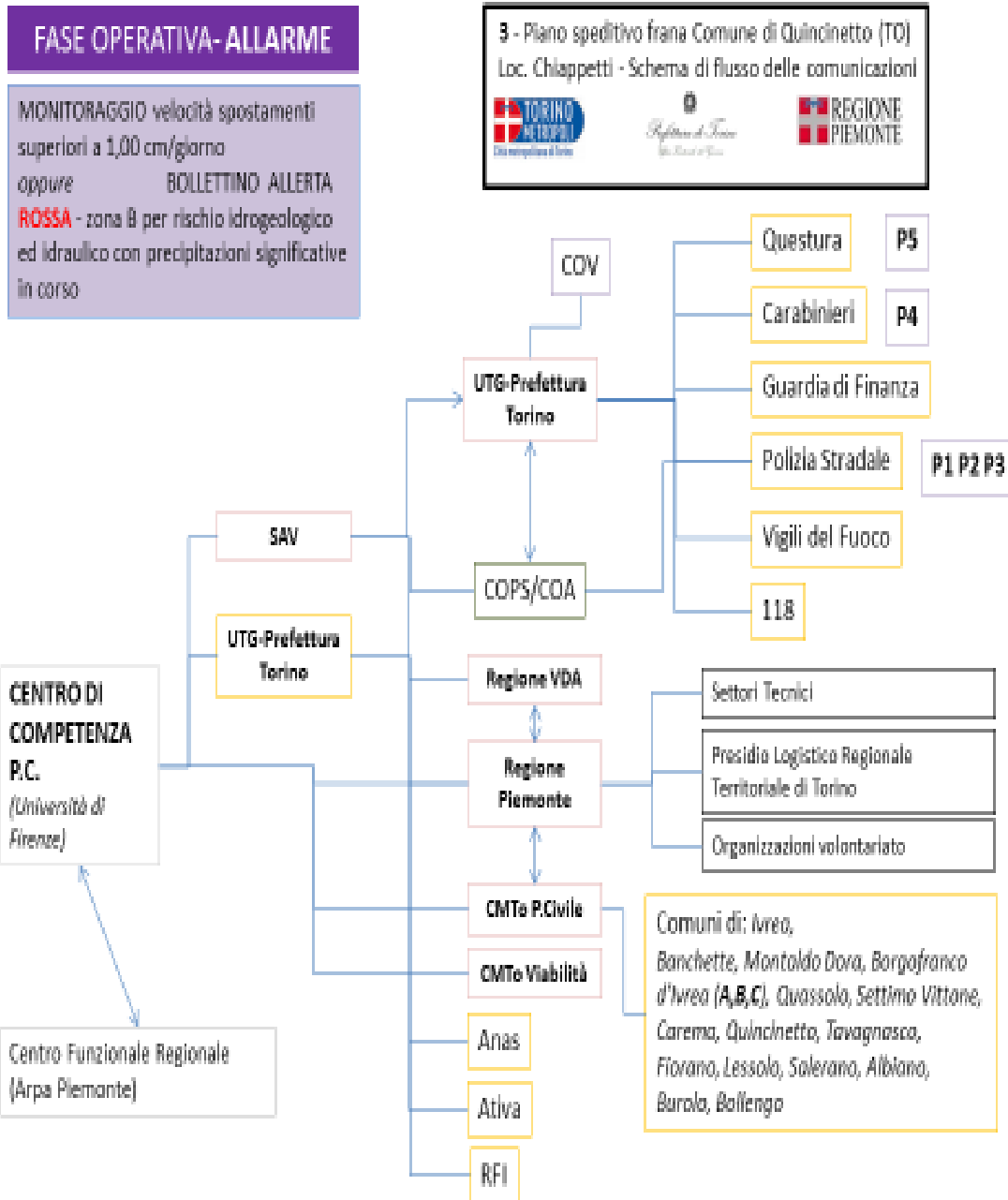




Prefettura di Torino

Ufficio Territoriale del Governo

3.2 Allarme





Prefettura di Torino

Ufficio Territoriale del Governo

4. Tavola dei presidi

Piano Speditivo Frana Quincinetto su A5 (Torino-Aosta) – Quarto aggiornamento Marzo 2024



Figura - Mappa dei Punti di Presidio stradale delle FF.OO. nel caso di massima Allerta con chiusura totale del tratto autostradale tra Pont Saint Martin (AO) e Quincinetto (TO)

P1 : pattuglia della Sezione Polizia Stradale di Aosta presso l'Area Tecnica di Regolazione di Pollein (posto in un riquadro dedicato in modo da non estendere troppo la cartografia);
P2: pattuglia della Sezione Polizia Stradale di Aosta presso il casello autostradale di Pont Saint Martin;
P3: pattuglia della Sezione Polizia Stradale di Torino per le operazioni di filtraggio lungo il A5 in corrispondenza dello svincolo di Ivrea;
P4: presidio della rotatoria all'uscita del casello di Quincinetto – Arma dei Carabinieri (Compagnia di Ivrea e/o Stazioni dipendenti);
P5: presidio della rotatoria all'uscita del casello di Ivrea – Polizia di Stato (Commissariato di Ivrea).

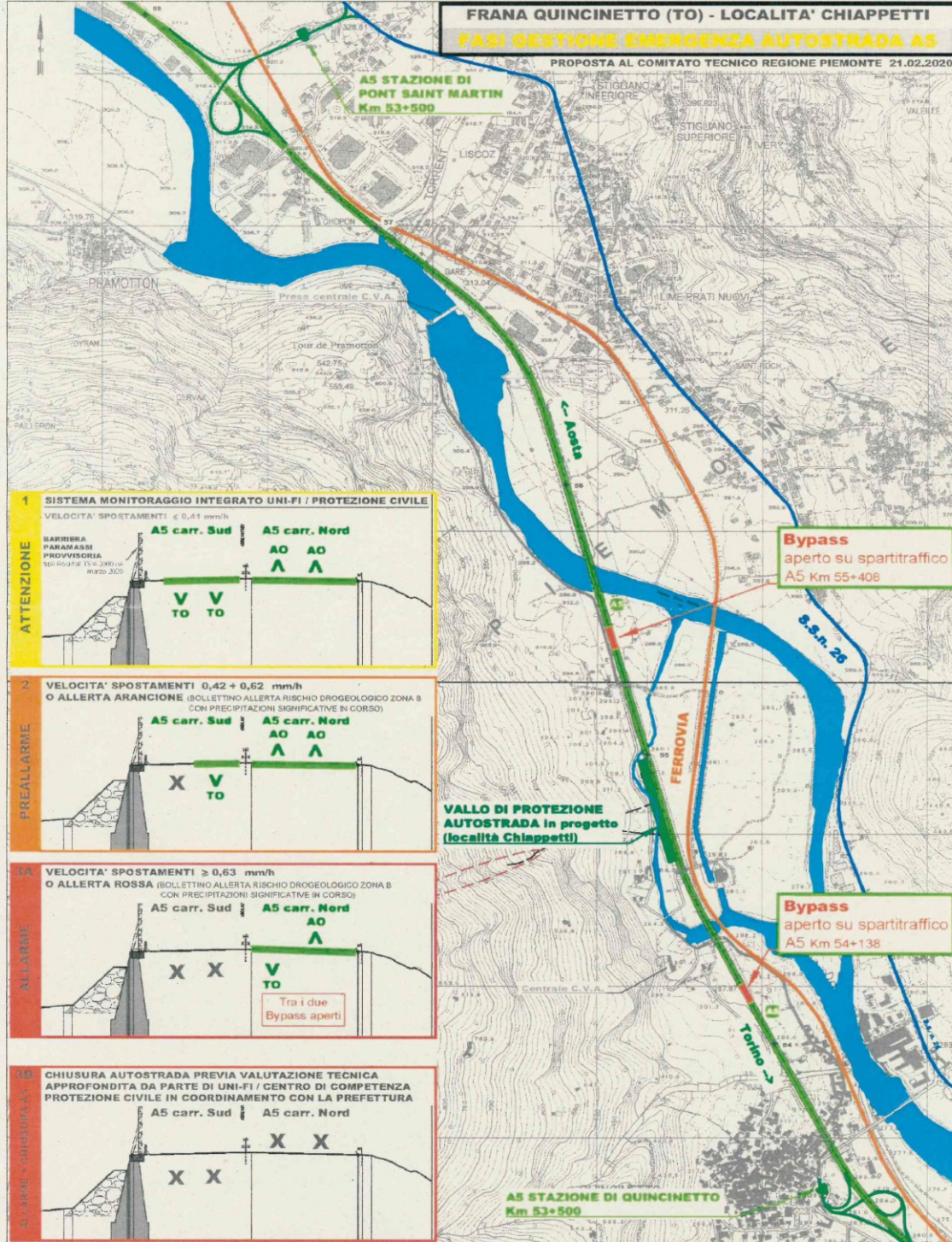


Prefettura di Torino

Ufficio Territoriale del Governo

5. Tavola Fasi gestione emergenza

Allegato nota SAV n. 0432/DG del 05.03.2020





Prefettura di Torino

Ufficio Territoriale del Governo

6. Rubrica di emergenza

Centro di Competenza del Dipartimento di protezione civile della Presidenza del Consiglio dei Ministri dell'Università di Firenze

Telefono: 055/2755987 – Cellulare: 329-3811085 - mail: protezionecivile@unifi.it

ENTE	TELEFONO	EMAIL
PREFETTURA DI TORINO	011-55891	prefettura.torino@interno.it
REGIONE PIEMONTE	011-4321306	salaprotciv@regione.piemonte.it
PROTEZIONE CIVILE REGIONE VALLE D'AOSTA	800-319319 0165-527510 0165-527506	protezionecivile@pec.regione.vda.it protezionecivile@regione.vda.it cus.pc@pec.centraleunicavda.it
CITTÀ METROPOLITANA DI TORINO PROTEZIONE CIVILE	011.861555 349.4163308	protezionecivile@cittametropolitana.torino.it

Comando Provinciale Vigili del Fuoco Torino	112	so.torino@vigilfuoco.it
Comando Provinciale Carabinieri	011-6881	tto39041@pec.carabinieri.it
Comando Provinciale Guardia di Finanza	011.3305255	salop.torino@gdf.it
Questura di Torino	011-55881	dipps184.000i0@pecps.poliziastato.it
Polizia Stradale COA/COPS	011-8165711	polstradacoa.torino@poliziadistato.it
Servizio Emergenza 118 Centrale Operativa Piemonte	011-40181800	salaoperativato@pec.cittadellasalute.to.it

ATIVA AUTOSTRADA TORINO- IVREA-VALLE D'AOSTA	011-3814100	info@ativa.it segreteria.ativa@legalmail.it
--	-------------	--



Prefettura di Torino

Ufficio Territoriale del Governo

ATIVA - SALA RADIO	011-3814409	salaradio@ativa.it
SOCIETA' AUTOSTRADE VALDOSTANE - S.A.V. A5 TORINO - AOSTA	0166 560411	sav@a5sav.it
ANAS- COORDINAMENTO TERRITORIALE NORD-OVEST AREA COMPARTIMENTALE PIEMONTE	011-5739235 011-5739319	soc.to@stradeanas.it
RFI PRODUZIONE	011-6652390 313-8092231	to-dccm@rfi.it
RFI CIRCOLAZIONE	011-6653333 313-8097100	to-cei@rfi.it
GRUPPO TORINESE TRASPORTI	011-57641	gtt@gtt.to.it gtt@pec.gtt.to.it

CAREMA	0125-811168 348-3531032	comune.carema@pec.comune.carema.to.it
IVREA	0125-4101 338-3781032	protocollo@pec.comune.ivrea.to.it
QUINCINETTO	0125-757903 348-0727843	protocollo@pec.comune.quincinetto.to.it
SETTIMO VITTONO	0125-658409 348-7241554	settimovittone@pec.it